



สถานการณ์แรงงานจังหวัดชลบุรี

ไตรมาส ๔ ปี ๒๕๕๕ (ตุลาคม - ธันวาคม ๒๕๕๕)



จัดทำโดย..สำนักงานแรงงานจังหวัดชลบุรี

คำนำ

การจัดทำรายงานสถานการณ์แรงงานจังหวัดชลบุรี เป็นส่วนหนึ่งของโครงการเพิ่มประสิทธิภาพศูนย์ข้อมูลแรงงาน ซึ่งกระทรวงแรงงานสนับสนุนงบประมาณให้สำนักงานแรงงานจังหวัดชลบุรีประสานขอข้อมูลจากหน่วยงานที่เกี่ยวข้อง รวบรวม ประมวลผล วิเคราะห์และจัดทำรายงานประจำปีงบประมาณ ๒๕๕๕ จังหวัดชลบุรี ซึ่งกำหนดให้จัดทำรายงานสถานการณ์เป็นรายไตรมาส สถานการณ์แรงงานฉบับนี้เป็นการรายงานสถานการณ์ไตรมาสที่ ๔ ปี ๒๕๕๕ (เดือนตุลาคม – ธันวาคม พ.ศ. ๒๕๕๕)

จังหวัดชลบุรีขอขอบคุณหน่วยงานที่เกี่ยวข้อง ได้แก่ สำนักงานจัดหางานจังหวัดชลบุรี สำนักงานสวัสดิการและคุ้มครองแรงงานจังหวัดชลบุรี สำนักงานประกันสังคมจังหวัดชลบุรี สถาบันพัฒนาฝีมือแรงงานภาค ๓ ชลบุรี สำนักงานสถิติจังหวัดชลบุรี สำนักงานพาณิชย์จังหวัดชลบุรี สำนักงานคลังจังหวัดชลบุรี สำนักงานอุตสาหกรรมจังหวัดชลบุรี และสำนักงานพัฒนาธุรกิจการค้าจังหวัดชลบุรี ซึ่งให้ความร่วมมือด้วยดีในการจัดส่งข้อมูลเบื้องต้น และหวังเป็นอย่างยิ่งว่ารายงานสถานการณ์แรงงานจังหวัดชลบุรีฉบับนี้จะประโยชน์ต่อหน่วยงานที่เกี่ยวข้องและผู้สนใจ

สำนักงานแรงงานจังหวัดชลบุรี
ธันวาคม ๒๕๕๕

สารบัญ

	หน้า
บทสรุปผู้บริหาร	๔-๕
สถานการณ์แรงงานจังหวัดชลบุรี	๖-๘
ภาพเศรษฐกิจและสังคมจังหวัดชลบุรี	๙-๑๐
ผลิตภัณฑ์มวลรวมจังหวัด	๑๑
ดัชนีราคาผู้บริโภค	๑๒-๑๓
การจดทะเบียนนิติบุคคลใหม่	๑๔-๑๕
➤ กำลังแรงงาน การมีงานทำ การว่างงาน	๑๖-๒๐
➤ การส่งเสริมการมีงานทำ	๒๑
★การจัดหางานในประเทศ	๒๑-๒๕
★แรงงานต่างด้าว	๒๖-๒๗
★แรงงานไทยในต่างประเทศ	๒๘
➤ การพัฒนาศักยภาพแรงงาน	๒๙
➤ การคุ้มครองแรงงานและสวัสดิการ	๓๐
★การตรวจแรงงาน	๓๑
★การแรงงานสัมพันธ์	๓๒
★การเลิกจ้างงาน	๓๓
★การสวัสดิการแรงงาน	๓๓
➤ การประกันสังคม	๓๔-๓๘
ตารางผนวก	๓๙-๖๒

บทสรุปผู้บริหาร

สถานการณ์ด้านเศรษฐกิจที่สำคัญและสถานการณ์ด้านแรงงานจังหวัดชลบุรี ไตรมาส ๔ ปี ๒๕๕๕ (เดือน ตุลาคม - ธันวาคม ๒๕๕๕) มีรายละเอียดสรุปได้ดังนี้

สภาพเศรษฐกิจ

ภาวะเศรษฐกิจในภาพรวมขยายตัวได้ต่อเนื่องจากการใช้จ่ายภาคเอกชนทั้งการบริโภค และการลงทุนที่ยังเป็นแรงขับเคลื่อนหลักของเศรษฐกิจ ประกอบกับการส่งออกสินค้าทยอยปรับดีขึ้น ทำให้การผลิตภาคอุตสาหกรรมขยายตัวจากเดือนก่อน ด้านการท่องเที่ยวยังคงขยายตัวต่อเนื่อง สำหรับทางด้านเสถียรภาพเศรษฐกิจ อัตราการว่างงานอยู่ในระดับต่ำต่อเนื่อง และอัตราเงินเฟ้อทั่วไปชะลอลงจากราคาอาหารสดเป็นสำคัญ

การใช้จ่ายภาคเอกชนทั้งการบริโภค และการลงทุนยังเป็นแรงขับเคลื่อนหลักของเศรษฐกิจดัชนีการอุปโภคบริโภคภาคเอกชน ขยายตัวร้อยละ ๑.๘ เร่งขึ้นจากเดือนก่อน ตามการจัดเก็บภาษีมูลค่าเพิ่ม ณ ราคาครั้งที่ ๑ ที่เพิ่มจากฐานการบริโภคภายในประเทศเป็นสำคัญ ประกอบกับการใช้จ่ายในหมวดยานยนต์ยังขยายตัวดี ซึ่งส่งผลต่อเนื่องให้การใช้พลังงานเพิ่มขึ้นตาม สำหรับดัชนีการลงทุนภาคเอกชนขยายตัวร้อยละ ๑.๘ เร่งขึ้นจากเดือนก่อน ตามการลงทุนในหมวดเครื่องจักรและอุปกรณ์ เพื่อรองรับการบริโภคในประเทศที่ขยายตัวต่อเนื่อง

การส่งออกสินค้าขยายตัวจากเดือนก่อนตามความต้องการจากต่างประเทศที่ทยอยฟื้นตัว โดยการส่งออกสินค้าในเดือนนี้มีมูลค่า ๑๙,๓๓๒ ล้านดอลลาร์ สหรัฐ ขยายตัวจากเดือนก่อนร้อยละ ๖.๗ และหากไม่รวมทองคำ การส่งออกจะขยายตัวจากเดือนก่อนร้อยละ ๗.๘ ตามการส่งออกสินค้าอิเล็กทรอนิกส์ โดยเฉพาะฮาร์ดดิสก์ไดรฟ์ และการส่งออกเหล็กและโลหะที่เร่งตัว แต่การส่งออกสินค้าเกษตรหดตัวตามปริมาณการส่งออกข้าวที่ลดลง หลังเร่งส่งออกไปในเดือนก่อน

การใช้จ่ายภาคเอกชนที่อยู่ในเกณฑ์ดีประกอบการส่งออกสินค้าที่เพิ่มขึ้น ส่งผลให้การผลิตภาคอุตสาหกรรมและการนำเข้าสินค้า (ไม่รวมทองคำ) ขยายตัวจากเดือนก่อน โดยดัชนีผลผลิตภาคอุตสาหกรรมขยายตัวร้อยละ ๙.๖ จากการผลิตฮาร์ดดิสก์ไดรฟ์ ปีโตรเลียม อาหารและเครื่องดื่ม ยาสูบ หลอดอิเล็กทรอนิกส์ และส่วนประกอบ และยานยนต์ ส่วนการนำเข้าสินค้ามีมูลค่า ๑๘,๗๐๕ ล้านดอลลาร์ สหรัฐ หดตัวจากเดือนก่อน ร้อยละ ๑.๙ แต่หากไม่รวมทองคำ การนำเข้าจะขยายตัวจากเดือนก่อนร้อยละ ๕.๒ ตามการนำเข้าสินค้าทุน และการนำเข้าวัตถุดิบและสินค้าขั้นกลาง

สำหรับภาคเกษตร รายได้เกษตรกรขยายตัวจากเดือนก่อนร้อยละ ๐.๒ ตามผลผลิตข้าว ยางพารา และปาล์มน้ำมันที่เพิ่มขึ้นจากสภาพภูมิอากาศที่เอื้ออำนวย ขณะที่ราคาสินค้าเกษตรปรับลดลงจากเดือนก่อน

ภาคการท่องเที่ยวขยายตัวต่อเนื่อง โดยนักท่องเที่ยวต่างประเทศมีจำนวน ๒.๑ ล้านคน เพิ่มขึ้นจากเดือนก่อนร้อยละ ๖.๓ ตามการเพิ่มขึ้นของนักท่องเที่ยวจากจีน ญี่ปุ่น และมาเลเซียเป็นสำคัญ สอดคล้องกับอัตราการเข้าพักที่เพิ่มขึ้นในทุกภาคของประเทศ

ภาครัฐ รายจ่ายรัฐบาลเพิ่มขึ้นจากรายจ่ายด้านการดำเนินงาน โดยเฉพาะรายจ่ายประเภทเงินโอนและค่าจ้างเงินเดือน และรายจ่ายด้านการลงทุน สำหรับรายได้ก็นำส่งอยู่ในเกณฑ์ดี จากภาษีมูลค่าเพิ่มและภาษีสรรพสามิตที่เพิ่มขึ้นสอดคล้องกับการบริโภคในประเทศที่ขยายตัวดี ส่วนหนึ่งเป็น

ผลจากยอดขายยานยนต์ที่ขยายตัวสูงจากโครงการคืนเงินภาษีรถยนต์คันแรก รายจ่ายที่สูงกว่ารายได้ส่งผลให้ดุลเงินสดขาดดุล ๑๓๕ พันล้านบาท

เสถียรภาพเศรษฐกิจ อัตราการว่างงานยังอยู่ในระดับต่ำต่อเนื่อง อัตราเงินเฟ้อทั่วไปชะลอลงมาอยู่ที่ร้อยละ ๒.๗๔ ตามราคาอาหารสดที่ลดลงในหมวดผักและผลไม้ เนื่องจากมีปริมาณผลผลิตออกสู่ตลาดมาก ขณะที่อัตราเงินเฟ้อพื้นฐานทรงตัวใกล้เคียงกับเดือนก่อนที่ร้อยละ ๑.๘๕ ดุลการชำระเงินเกินดุลตามการไหลเข้าสู่สุทธิของเงินทุนเคลื่อนย้ายจากการกู้ยืมเงินระยะสั้นของสาขาธนาคารพาณิชย์ต่างประเทศ เพื่อบริหารสภาพคล่องของธุรกรรมเงินตราต่างประเทศ และการเกินดุลบัญชีเดินสะพัด

ภาวะเศรษฐกิจของจังหวัดชลบุรีเดือนธันวาคม ๒๕๕๕ เศรษฐกิจภาพรวมขยายตัวจากภาคการบริโภค ภาคการเงิน และภาคการจ้างงาน สอดคล้องกับการผลิตของภาคอุตสาหกรรมที่ขยายตัวจากการเร่งกำลังการผลิต โดยเฉพาะสินค้าในกลุ่มยานยนต์ ขณะที่ภาคการลงทุนและภาคการท่องเที่ยวชะลอตัวลงเล็กน้อย สำหรับเสถียรภาพเศรษฐกิจอยู่ในเกณฑ์ดี อัตราการว่างงานยังคงขยายตัวต่อเนื่อง และอัตราเงินเฟ้อเพิ่มขึ้นจากราคาอาหารเป็นสำคัญ

ด้านอุปทาน ขยายตัวเพิ่มขึ้นของกำลังการผลิตเพื่อจำหน่ายในประเทศ โดยเฉพาะรถยนต์ และส่วนประกอบซึ่งเพิ่มขึ้นในอัตราที่สูง ตามนโยบายรถยนต์คันแรกของรัฐบาล และภาคเกษตร ขยายตัวจากปริมาณสับปะรด และไก่เนื้อ รวมทั้งราคามันสำปะหลัง ส่งผลให้รายได้เกษตรกรเพิ่มขึ้น ขณะที่ภาคการท่องเที่ยวชะลอลงจากฐานที่สูงของปีก่อน

ด้านอุปสงค์ ภาคการบริโภค ยังคงขยายตัวต่อเนื่อง ตามการนำเข้าสินค้าอุปโภค บริโภค โดยเฉพาะหมวดยานยนต์ โดยพิจารณาจากจำนวนรถยนต์นั่งส่วนบุคคลจดทะเบียนใหม่เพิ่มขึ้นอย่างต่อเนื่อง สำหรับภาคการลงทุนชะลอตัวลงเล็กน้อย และการใช้จ่ายภาครัฐรายจ่ายงบประมาณลดลง จากการเร่งการเบิกจ่ายในเดือนก่อนหน้า ขณะที่รายจ่ายงบลงทุนขยายตัว เป็นผลจากการเร่งรัดการเบิกจ่ายของส่วนราชการ แนวโน้มการลงทุนคาดว่าจะชะลอตัวลง เป็นผลจากนักลงทุนชะลอดุลทิศทางจากภาวะเศรษฐกิจโลก

เสถียรภาพทางเศรษฐกิจ อยู่ในเกณฑ์ดี อัตราเงินเฟ้อทั่วไป เพิ่มขึ้นจากการปรับตัวของราคาหมวดอาหารและเครื่องดื่ม หมวดยาสูบและเครื่องดื่มมีแอลกอฮอล์ หมวดเคหสถาน หมวดพาหนะการขนส่งและการสื่อสาร หมวดเครื่องนุ่งห่ม และรองเท้า หมวดการตรวจรักษาและบริการส่วนบุคคลสำหรับภาคการเงิน ปริมาณเงินฝากและปริมาณสินเชื่อธนาคารของรัฐและธนาคารพาณิชย์ ขยายตัว และการจ้างงาน ขยายตัวจากฐานที่ต่ำของปีก่อน

สำนักคณะกรรมการพัฒนาเศรษฐกิจและสังคมแห่งชาติ รายงานผลิตภัณฑ์มวลรวมจังหวัดชลบุรี (Gross Provincial Product Chonburi) ปี ๒๕๕๓ มีมูลค่าเพิ่ม ณ ราคาประจำปี เท่ากับ ๕๓๒,๙๖๕ ล้านบาท แบ่งเป็นภาคเกษตร ๒๒,๒๕๒ ล้านบาท (ร้อยละ ๔.๑๗) และนอกภาคเกษตร ๕๑๐,๗๑๓ ล้านบาท (ร้อยละ ๙๕.๘๓) อัตราการขยายตัวทางเศรษฐกิจ ร้อยละ ๑๒ ประชากรมีรายได้เฉลี่ยต่อหัว ๔๔๑,๐๖๒ บาท เป็นลำดับที่ ๕ ของประเทศ รองจากจังหวัดระยอง จังหวัดสมุทรสาคร จังหวัดสมุทรปราการ และจังหวัดพระนครศรีอยุธยา และเป็นอันดับที่สองของภาค สำหรับผลิตภัณฑ์มวลรวมที่มีผลิตภัณฑ์สูงสุด ๕ อันดับแรกได้แก่ ๑.) สาขาอุตสาหกรรม ๓๐๕,๖๐๕ ล้านบาท (ร้อยละ ๕๗.๓๔) ๒.) การขนส่ง สถานที่เก็บสินค้าและการคมนาคม ๕๕,๕๔๖ ล้านบาท (ร้อยละ ๑๐.๔๒) ๓.) สาขาการขายส่ง การขายปลีก การซ่อมแซมยานยนต์ รถจักรยานยนต์ ของใช้ส่วนบุคคล และของใช้ในครัวเรือน ๓๘,๐๔๓ ล้านบาท (ร้อยละ ๗.๑๔) ๔.) สาขาไฟฟ้า ประปา และโรงแยกก๊าซ ๓๕,๓๙๗ ล้านบาท (ร้อยละ ๖.๖๔) ๕.) สาขาโรงแรมและภัตตาคาร ๒๓,๙๐๔ ล้านบาท (ร้อยละ ๔.๔๙)

สำหรับดัชนีผู้บริโภค ในปี ๒๕๕๐ ดัชนีราคาผู้บริโภคทั่วไปของจังหวัดชลบุรีเท่ากับ ๑๐๐ และเดือนธันวาคม ๒๕๕๕ เท่ากับ ๑๑๘.๓ เมื่อเทียบกับดัชนีราคาผู้บริโภคเดือนพฤศจิกายน ๒๕๕๕ สูงขึ้นร้อยละ ๑.๘ และเมื่อเทียบกับช่วงเดียวกันของปีที่ผ่านมาก็คือเดือนธันวาคม ๒๕๕๔ พบว่าสูงขึ้นร้อยละ ๘.๑

และถ้าพิจารณาเปรียบเทียบเฉลี่ย ปี ๒๕๕๕ เทียบกับปี ๒๕๕๔ สูงขึ้นร้อยละ ๔.๗ สำหรับดัชนีราคา ผู้บริโภคระดับประเทศในเดือนธันวาคม ๒๕๕๕ เท่ากับ ๑๑๖.๘๖ สูงขึ้นจากเดือนพฤศจิกายน ๒๕๕๕ ร้อยละ ๓.๕๕ และเมื่อเทียบกับช่วงเดียวกันของปีที่ผ่านมาเดือนธันวาคม ๒๕๕๔ สูงขึ้นร้อยละ ๐.๑๙

การจดทะเบียนนิติบุคคล จัดตั้งใหม่ในไตรมาสนี้มีจำนวน ๑,๑๓๖ ราย หุ้จดทะเบียน ๔,๔๗๕.๔๙ ล้านบาท โดยเป็นจดทะเบียนบริษัท ๔๓๐๑.๐๖ ล้านบาท หุ้จดทะเบียนห้างหุ้นส่วนจำกัด ๑๖๓.๔๘ ล้านบาท และห้างหุ้นส่วนสามัญนิติบุคคล ๒ ล้านบาท จำนวนนิติบุคคลคงอยู่ในจังหวัดชลบุรี มีจำนวนทั้งสิ้น ๓๑,๕๘๙ แห่ง

การจดทะเบียนโรงงานตั้งใหม่ พบว่ามีจำนวน ๑๒ โรง ลดลงจากไตรมาสที่แล้วร้อยละ ๖๗.๖ (๒๕ โรง) สามารถเพิ่มแรงงานได้ ๓๓๒ คน ลดลงจากไตรมาสที่ผ่านมาร้อยละ ๗๑.๒ (๘๑๙ คน) โรงงานที่เลิกกิจการจำนวน ๒ โรง ลดลงจากไตรมาสที่แล้วร้อยละ ๗๕ (๖ โรง) จำนวนโรงงานอุตสาหกรรม เดือนธันวาคม ๒๕๕๕ พบว่า มีโรงงานทั้งสิ้น ๒,๘๒๙ โรง หุ้จดทะเบียน ๑,๑๑๖,๔๕๓,๘๖๘,๗๕๖.๓๙ บาท จำนวนแรงงาน ๒๒๔,๑๖๘ คน

สถานการณ์ด้านแรงงาน

ประชากรและกำลังแรงงาน จังหวัดชลบุรีมีประชากรที่มีอายุ ๑๕ ปีขึ้นไป จำนวน ๙๗๕,๕๒๗ คน เพิ่มขึ้นจากไตรมาสที่แล้ว ร้อยละ ๐.๒๖ และเพิ่มขึ้นจากไตรมาสเดียวกันของปี ๒๕๕๔ ร้อยละ ๑.๐ เป็นผู้อยู่ในกำลังแรงงาน ๗๓๐,๐๔๙ คน ร้อยละ ๗๔.๘ เพิ่มขึ้นจากไตรมาสที่แล้ว ร้อยละ ๑.๓๕ และเพิ่มขึ้นจากไตรมาสเดียวกันของปี ๒๕๕๔ ร้อยละ ๓.๑๕ ประกอบด้วย ผู้มีงานทำ ๗๒๖,๔๗๕ คน (ร้อยละ ๗๔.๕) และเป็นผู้ว่างงาน ๓,๐๓๘ คน (ร้อยละ ๐.๖)

การมีงานทำ ผู้มีงานทำในจังหวัดชลบุรี จำนวน ๗๒๖,๔๗๕ คน คิดเป็นร้อยละ ๙๙.๕ เพิ่มขึ้นจากไตรมาสที่แล้ว ร้อยละ ๑.๓ และเพิ่มขึ้นจากไตรมาสเดียวกันของปี ๒๕๕๔ ร้อยละ ๓.๒ เป็นผู้ทำงานในภาคเกษตรกรรม จำนวน ๕๒,๙๕๙ คน หรือร้อยละ ๗.๔ และทำงานนอกภาคเกษตร จำนวน ๖๗๘,๗๕๑ หรือร้อยละ ๙๓.๔ เพิ่มขึ้นจากไตรมาสที่แล้ว ร้อยละ ๒.๑๙ และเพิ่มขึ้นจากไตรมาสเดียวกันของปี ๒๕๕๔ ร้อยละ ๖.๑๖ โดยทำงานในอุตสาหกรรมการผลิตมากที่สุด จำนวน ๒๖๘,๕๐๖ คน หรือร้อยละ ๓๗.๐ รองลงมาคือ การขายส่ง การขายปลีก การซ่อมแซมยานยนต์ รถจักรยานยนต์ จำนวน ๑๔๑,๒๑๗ คน หรือร้อยละ ๑๙.๔ และผู้มีงานทำส่วนใหญ่มีการศึกษาระดับมัธยมศึกษาตอนต้น จำนวน ๑๔๒,๕๖๑ คน หรือร้อยละ ๑๙.๖ ของผู้มีงานทำทั้งหมด รองลงมาระดับประถมศึกษา จำนวน ๑๒๓,๒๒๖ คน คิดเป็นร้อยละ ๑๗.๐

การว่างงาน จังหวัดชลบุรีมีผู้ว่างงาน ๓,๐๓๘ คน คิดเป็นอัตราการว่างงานร้อยละ ๐.๖ ซึ่งอัตราการว่างงานนี้ลดลงจากไตรมาสที่แล้วร้อยละ ๕.๐๖ และลดลงจากไตรมาสเดียวกันของปี ๒๕๕๔ ร้อยละ ๒๐.๓

ความต้องการแรงงานในจังหวัดชลบุรี ในช่วงไตรมาส ๔/๒๕๕๕ (เดือนตุลาคม - ธันวาคม ๒๕๕๕) นายจ้าง/สถานประกอบการได้แจ้งตำแหน่งงานว่างกับสำนักงานจัดหางานจังหวัดชลบุรี จำนวน ๑๗,๑๑๐ อัตรา ซึ่งเพิ่มขึ้นจากไตรมาสที่แล้วร้อยละ ๗๔.๙ (๑๒,๘๐๗ อัตรา) และลดลงจากไตรมาสเดียวกันของปี ๒๕๕๔ ร้อยละ ๕๕.๒ สำหรับผู้สมัครงานในไตรมาสนี้มีจำนวน ๕,๑๕๕ คน เพิ่มขึ้นจากไตรมาสที่แล้วร้อยละ ๘๖.๗ (๔,๔๖๙ คน) และลดลงจากไตรมาสเดียวกันของปี ๒๕๕๔ ร้อยละ ๑๑๕.๓ การบรรจุงาน ๓,๕๑๐ อัตรา เพิ่มขึ้นจากไตรมาสที่แล้วร้อยละ ๘๕ (๒,๙๘๑ อัตรา) และลดลงจากไตรมาสเดียวกันของปี ๒๕๕๔ ร้อยละ ๖๘.๔ อัตราการบรรจุงานต่อตำแหน่งว่างงานเท่ากับร้อยละ ๒๑ ส่วนตำแหน่งงานว่างตามระดับการศึกษาที่ต้องการสูงสุดคือ ระดับปริญญาตรี มีความต้องการ ร้อยละ ๓๒ (๕,๔๗๕) รองลงมาเป็นระดับปวส. ร้อยละ ๒๒ (๓,๗๖๔ อัตรา) ระดับต่ำกว่าประถมศึกษาถึงระดับมัธยมศึกษา มีความต้องการร้อยละ ๒๐ (๓,๔๒๒ อัตรา) และระดับปวช. ร้อยละ ๑๘ (๓,๐๘๐ อัตรา)

สำหรับประเภทอุตสาหกรรมที่มีตำแหน่งงานว่างมากที่สุด คือ อุตสาหกรรมการผลิต ร้อยละ ๕๗ (๙,๗๕๒ อัตรา) รองลงมาเป็นไม้ทราบประเภท ร้อยละ ๑๗.๐ (๒,๙๐๙ อัตรา) และการขายส่ง การขายปลีก การซ่อมแซมยานยนต์ รถจักรยานยนต์ ของใช้ส่วนบุคคลและของใช้ในครัวเรือน ร้อยละ ๗.๐ (๑,๑๙๘ อัตรา)

สถานการณ์แรงงานต่างด้าว จำนวนแรงงานต่างด้าวที่เข้าเมืองโดยถูกต้องตามกฎหมาย และได้รับอนุญาตให้ทำงานข้อมูล ณ เดือนธันวาคม ๒๕๕๕ มีจำนวน ๒๑,๖๓๓ คน เพิ่มขึ้นจากไตรมาสที่แล้ว ร้อยละ ๒๔.๔ (๔,๒๔๐ คน) และเพิ่มขึ้นจากไตรมาสเดียวกันของปี ๒๕๕๔ ร้อยละ ๙๗.๙ แรงงานต่างด้าวส่วนใหญ่เป็นแรงงานต่างด้าวประเภทชั่วคราว (มาตรา ๗) จำนวน ๗,๖๙๓ คน (ร้อยละ ๕๗.๕) รองลงมาคือ ประเภทส่งเสริมการลงทุน (BOI) จำนวน ๓,๖๒๑ คน (ร้อยละ ๑๖) ประเภทมาตรา ๑๒ ยกเว้นมติกรม. จำนวน ๑,๗๑๓ คน (ร้อยละ ๑๒.๙) และประเภทแจ้งการเข้างานอันจำเป็นเร่งด่วน จำนวน ๓๕๔ คน (ร้อยละ ๒.๖)

หากจำแนกตามสัญชาติพบว่าแรงงานต่างด้าวที่ได้รับอนุญาตทำงานตามมติ กรม. จังหวัดชลบุรี จำแนกตามสัญชาติ ณ เดือนธันวาคม ๒๕๕๕ มีจำนวน ๒๑,๖๐๖ คน โดยเป็นสัญชาติกัมพูชามากที่สุด จำนวน ๑๙,๖๘๖ คน (ร้อยละ ๙๑.๐) สัญชาติลาว จำนวน ๑,๔๘๖ คน (ร้อยละ ๖.๙) และสัญชาติพม่า จำนวน ๔๖๑ คน (ร้อยละ ๒.๑)

คนงานต่างด้าวที่เดินทางเข้ามาทำงานโดยถูกต้องตามกฎหมาย ข้อมูล ณ เดือนธันวาคม ๒๕๕๕ มีจำนวนทั้งสิ้น ๑๓,๓๘๑ คน จำแนกตามประเภทการเดินทาง ดังนี้

๑. ประเภทแจ้งการเข้าทำงานอันจำเป็นและเร่งด่วน (มาตรา ๗) จำนวน ๓๕๔ คน (ร้อยละ ๒.๖)
๒. ประเภทส่งเสริมการลงทุน(BOI) จำนวน ๓,๖๒๑ คน (ร้อยละ ๒.๖)
๓. ประเภทชั่วคราว (มาตรา ๗) จำนวน ๗,๖๙๓ คน (ร้อยละ ๕๗.๕)
๔. ประเภทพื้นที่สูง (มาตรา ๑๒) จำนวน ๑,๗๑๓ คน (ร้อยละ ๑๒.๙)

แรงงานไทยในต่างประเทศ ในไตรมาส ๔/๒๕๕๕ (เดือนตุลาคม - ธันวาคม ๒๕๕๕) จังหวัดชลบุรี มีผู้แจ้งความประสงค์ไปทำงานต่างประเทศจำนวน ๖๑๐ คน เพิ่มขึ้นจากไตรมาสที่แล้วร้อยละ ๓๘.๔ (๒๓๔ คน) และเพิ่มขึ้นจากไตรมาสเดียวกันของปี ๒๕๕๔ ร้อยละ ๒๐ จำแนกตามวิธีการเดินทางพบว่า ไปโดยประเภทวีซ่า Re-Entry จำนวน ๒๖๐ คน หรือร้อยละ ๔๒.๖๒ มีจำนวนมากที่สุด รองลงมาได้แก่ ประเภทนายจ้างพาไปฝึกงาน จำนวน ๑๖๗ หรือร้อยละ ๒๗.๓๘ ประเภทนายจ้างพาไปทำงาน จำนวน ๑๔๙ คน หรือร้อยละ ๒๔.๔๓ และประเภท เดินทางด้วยตนเอง จำนวน ๓๔ คน หรือร้อยละ ๕.๕๗

การพัฒนาศักยภาพแรงงาน ในไตรมาส ๔/๒๕๕๕ (เดือนตุลาคม - ธันวาคม ๒๕๕๕) การฝึกยกระดับฝีมือแรงงาน มีผู้เข้ารับการทดสอบฝีมือแรงงานจำนวน ๙๔๔ คน โดยกลุ่มอาชีพที่มีการทดสอบฝีมือสูงสุด คือ ช่างไฟฟ้า อิเล็กทรอนิกส์ คอมพิวเตอร์ จำนวน ๘๔๑ คน หรือร้อยละ ๘๙.๑ รองลงมาคือ กลุ่มธุรกิจและบริการ จำนวน ๕๐ คน หรือร้อยละ ๕.๓ ช่างอุตสาหกรรม จำนวน ๔๙ คน ร้อยละ ๕.๒ ช่างเครื่องกล จำนวน ๔ คน ร้อยละ ๐.๔ ของผู้เข้ารับการทดสอบฝีมือแรงงานทั้งหมด

การคุ้มครองแรงงาน ในไตรมาส ๔/๒๕๕๕ (เดือนตุลาคม - ธันวาคม ๒๕๕๕) มีการตรวจแรงงานในสถานประกอบการ จำนวน ๑๙๖ แห่ง ลดลงจากไตรมาสที่แล้วร้อยละ ๗๘.๒ (๗๐๓ แห่ง) และเพิ่มขึ้นจากไตรมาสเดียวกันของปี ๒๕๕๔ ร้อยละ ๕.๔ ลูกจ้างที่ผ่านการตรวจ ๕,๖๑๕ คน ลดลงจากไตรมาสที่แล้วร้อยละ ๖๐.๘ (๘,๗๑๗ คน) และเพิ่มขึ้นจากไตรมาสเดียวกันของปี ๒๕๕๔ ร้อยละ ๑๔.๘

ซึ่งสถานประกอบการที่ตรวจในไตรมาสนี้ส่วนใหญ่เป็นสถานประกอบการที่มีลูกจ้าง ๒๐ - ๔๙ คน จำนวน ๖๙ แห่ง คิดเป็นร้อยละ ๓๕.๒ รองลงมาเป็นสถานประกอบการขนาด ๑๐ - ๑๙ คน จำนวน ๕๗ แห่ง คิดเป็นร้อยละ ๒๙.๑

สำหรับผลการตรวจพบว่า ไม่มีสถานประกอบการที่ปฏิบัติไม่ถูกต้องตามกฎหมายคุ้มครองแรงงานในไตรมาส ๔ ปี ๒๕๕๕ ปฏิบัติถูกต้องตามกฎหมายร้อยละ ๑๐๐

การตรวจความปลอดภัยในการทำงาน ในไตรมาส ๔/๒๕๕๕ (เดือนตุลาคม - ธันวาคม ๒๕๕๕) มีการตรวจสถานประกอบการ จำนวน ๕๖ แห่ง ลดลงจากไตรมาสที่แล้วร้อยละ ๑๘.๘ (๑๓ แห่ง) ลูกจ้างที่ผ่านการตรวจ ๑,๙๖๙ คน ลดลงจากไตรมาสที่แล้วร้อยละ ๔๓.๕ (๑,๕๑๗ คน) และลดลงจากไตรมาสเดียวกันของปี ๒๕๕๔ ร้อยละ ๕๐.๓ ซึ่งสถานประกอบการที่ตรวจในไตรมาสนี้ส่วนใหญ่เป็นสถานประกอบการที่มีลูกจ้าง ๒๐ - ๔๙ คน จำนวน ๑๘ แห่ง คิดเป็นร้อยละ ๓๒.๑ รองลงมาเป็นสถานประกอบการขนาด ๕๐ - ๙๙ คน จำนวน ๑๖ แห่ง คิดเป็นร้อยละ ๒๘.๖

การประกันสังคม ข้อมูล ณ เดือนธันวาคม ปี ๒๕๕๕ พบว่าจังหวัดชลบุรี มีสถานประกอบการที่ขึ้นทะเบียนประกันสังคมจำนวน ๑๗,๕๑๗ แห่ง เพิ่มขึ้นจากไตรมาสที่แล้วคิดเป็นร้อยละ ๑.๓๔ (๒๓๒ แห่ง) และเพิ่มขึ้นจากไตรมาสเดียวกันของปี ๒๕๕๔ ร้อยละ ๖.๘ ในส่วนของผู้ประกันตน พบว่ามีจำนวน ๖๗๖,๓๖๙ คน เพิ่มขึ้นจากไตรมาสที่แล้วร้อยละ ๑.๓ (๘,๕๓๒ คน) และเพิ่มขึ้นจากไตรมาสเดียวกันของปี ๒๕๕๔ ร้อยละ ๒๗.๒ เมื่อพิจารณาผู้ประกันตนแยกตามประเภทดังนี้

๑. ผู้ประกันตนตามมาตรา ๓๓	จำนวน	๖๑๑,๙๔๖ คน
๒. ผู้ประกันตนตามมาตรา ๓๙	จำนวน	๔๑,๒๕๐ คน
๓. ผู้ประกันตนตามมาตรา ๔๐	จำนวน	๒๓,๑๗๓ คน
รวมทั้งสิ้น		๖๗๖,๓๖๙ คน

จังหวัดชลบุรีมีสถานพยาบาลในสังกัดประกันสังคมที่เป็นสถานพยาบาลของรัฐบาล จำนวน ๖ แห่ง ร้อยละ ๖๐ และสถานพยาบาลเอกชนจำนวน ๔ แห่ง ร้อยละ ๔๐ ของสถานพยาบาลทั้งหมดในจังหวัดชลบุรี

กองทุนเงินทดแทน ข้อมูล ณ เดือนธันวาคม ๒๕๕๕ มีนายจ้างที่อยู่ในข่ายกองทุนเงินทดแทน จำนวน ๑๖,๘๖๐ แห่ง ซึ่งเพิ่มขึ้นจากไตรมาสที่แล้วจำนวน ๗๕๒ แห่ง คิดเป็นร้อยละ ๔.๗ แต่เพิ่มขึ้นจากไตรมาสเดียวกันของปี ๒๕๕๔ ร้อยละ ๖.๘ ลูกจ้างที่ขึ้นทะเบียนกองทุนทดแทน จำนวน ๕๙๐,๔๗๙ คน เพิ่มขึ้นจากไตรมาสที่แล้วจำนวน ๕,๔๔๖ คน คิดเป็นร้อยละ ๐.๙ และเพิ่มขึ้นจากไตรมาสเดียวกันของปี ๒๕๕๔ ร้อยละ ๑๑.๑

สำหรับอัตราค่าจ้างขั้นต่ำจังหวัดชลบุรี ประจำปี ๒๕๕๕ มีการปรับอัตราค่าจ้างขั้นต่ำจากเดิมวันละ ๒๗๓ บาท เป็นวันละ ๓๐๐ บาท เพิ่มขึ้นจากเดิมอีกวันละ ๒๗ บาท เริ่มบังคับใช้ตั้งแต่วันที่ ๑ มกราคม ๒๕๕๖

สภาพเศรษฐกิจและสังคมจังหวัดชลบุรี

ประวัติจังหวัดชลบุรี

จังหวัดชลบุรี เป็นจังหวัดที่ตั้งอยู่ทางทิศตะวันออกของประเทศไทย ริมฝั่งทะเลด้านตะวันออกของ อ่าวไทย ตามประวัติเป็นเมืองเก่า อยู่ในราวสมัยทวารวดีและสมัยขอมนั่นเอง เขตจังหวัดชลบุรีมีเมืองที่เกิดขึ้นในสมัยนั้น ๓ เมืองด้วยกัน คือ เมืองพญาแร่ ในเขตอำเภอปอทอง เมืองพระรถในเขตอำเภอนันทนิคม และเมืองศรีพะโล้ในเขตอำเภอเมืองชลบุรี เมือง ๓ เมืองนี้ มีความสัมพันธ์เกี่ยวข้องกัน คือ เมืองพญาแร่ติดต่อกับเมืองพระรถโดยคลองหลวง ปัจจุบันคลองยังอยู่และเป็นคลองสายที่สำคัญ และยาวที่สุดของจังหวัดชลบุรี การทำนาในอำเภอนันทนิคม และอำเภอพานทอง อาศัยน้ำจากคลองนี้ ซึ่งมี แควหลายแคว แควใหญ่ที่สุด คือ แควที่เกิดจากทิวเขาป่าแดง ไหลผ่านตลาดอมพูนม และ เมืองพระรถติดต่อกับเมืองศรีพะโล้ทางถนน (ปัจจุบันแควถนนยังมีอยู่) จากการสันนิษฐานโดยอาศัยหลักฐานทางโบราณสถาน และลักษณะทางภูมิศาสตร์ประกอบกันเมืองโบราณทั้งสามเมืองนี้น่าจะเกิดขึ้นก่อนหลังกันไม่นานนักกล่าวคือเมืองพญาแร่เกิดขึ้นก่อนจากนั้นเมืองพระรถเกิดขึ้นและเมืองศรีพะโล้ เกิดขึ้นในระยะต่อมา ซึ่งอาณาเขตของเมืองโบราณทั้งสามรวมกันเป็นพื้นที่ของจังหวัดชลบุรีในปัจจุบัน

ที่ตั้งและอาณาเขต

จังหวัดชลบุรีมีพื้นที่ประมาณ ๔,๓๖๓ ตารางกิโลเมตร หรือประมาณ ๒,๗๖๒,๘๗๕ ไร่ ตั้งอยู่ในภาคตะวันออกของประเทศไทย ห่างจากกรุงเทพฯไปทางทิศตะวันออกตามทางหลวงแผ่นดินสายบางนา-ตราดประมาณ ๘๑ กิโลเมตร

อาณาเขตจังหวัดชลบุรี คือ **ทิศเหนือ** เขตอำเภอพานทอง อำเภอนันทนิคม และกิ่งอำเภอกะฉันทร์ติดต่อกับจังหวัดฉะเชิงเทรา **ทิศใต้** เขตอำเภอสัตหีบและอำเภอบางละมุงติดต่อกับจังหวัดระยอง **ทิศตะวันออก** เขตอำเภอปอทองและอำเภอหนองใหญ่ติดต่อกับจังหวัดฉะเชิงเทรา จันทบุรี และระยองทิศตะวันตก เขตอำเภอเมืองชลบุรี ศรีราชา เกาะสีชัง และบางละมุง ติดต่อกับทะเลฝั่งตะวันออกของอ่าวไทย

ลักษณะภูมิประเทศ

ลักษณะภูมิประเทศของจังหวัดชลบุรี มีทั้งที่เป็นภูเขาพื้นที่ ราบลุ่มและที่ราบติดชายฝั่งทะเลรวมทั้งเกาะน้อยใหญ่อีกมากมาย

ลักษณะภูมิอากาศ

จังหวัดชลบุรีมีลักษณะอากาศแบบมรสุมเขตร้อนได้รับอิทธิพลจากมรสุมตะวันออกเฉียงใต้ มีผลทำให้ฝนตกชุกในช่วง เดือนสิงหาคม – ตุลาคม และได้รับมรสุมจากลมมรสุมตะวันออกเฉียงเหนือ ซึ่งเป็นช่วงฤดูที่อากาศหนาวหรือแห้งแล้งในช่วงเดือนพฤศจิกายน-กุมภาพันธ์

ประชากรและเขตการปกครอง

มีประชากร จำนวน ๑,๓๑๖,๒๙๓ คน แบ่งเป็น ชาย จำนวน ๖๔๖,๒๖๖ คน และหญิง จำนวน ๖๗๐,๐๒๗ คน มีครัวเรือนทั้งสิ้น ๖๑๘,๗๖๔ ครัวเรือน ความหนาแน่นของประชากร โดยเฉลี่ย ๒๘๒ คน ต่อตารางกิโลเมตรการแบ่งเขตการปกครอง แบ่งเป็น ๑๑ อำเภอ ๙๒ ตำบล ๘๒๒ หมู่บ้าน/ชุมชน การปกครองส่วนท้องถิ่น ประกอบด้วย องค์การบริหารส่วนจังหวัด ๑ แห่ง เทศบาลเมือง ๑๐ แห่ง เทศบาลนคร ๑ แห่ง เทศบาลตำบล ๓๓ แห่ง องค์การบริหารส่วนตำบล ๕๓ แห่งและมีรูปแบบการปกครองพิเศษ ๑ แห่ง ได้แก่ เมืองพัทยา

หน่วยราชการ

จังหวัดชลบุรี ประกอบด้วย ส่วนราชการส่วนกลาง จำนวน ๒๕๖ หน่วยงาน ส่วนภูมิภาค จำนวน ๒๗ หน่วยงาน ส่วนท้องถิ่น จำนวน ๙๙ หน่วยงาน

การอุตสาหกรรม

จังหวัดชลบุรี เป็นพื้นที่เป้าหมายโครงการพัฒนาพื้นที่ชายฝั่งทะเลภาคตะวันออก มีโรงงานอุตสาหกรรมที่อยู่นอกนิคมอุตสาหกรรม จำนวนทั้งสิ้น ๒,๗๕๒ แห่ง เพิ่มขึ้นจากเดือนพฤศจิกายน พ.ศ. ๒๕๕๔ จำนวน ๙ แห่ง หรือคิดเป็นร้อยละ ๐.๓๓ แห่ง มีจำนวนคนงานทั้งสิ้น ๒๒๑,๕๐๕ คน เงินทุนจำนวน ๑,๑๑๒,๗๓๘,๐๗๖,๓๗๓.๗๔ บาท และมีโรงงานอุตสาหกรรมที่อยู่ในนิคมอุตสาหกรรม ๔ นิคม ได้แก่ นิคมอุตสาหกรรมอมตะนคร นิคมอุตสาหกรรมแหลมฉบัง นิคมอุตสาหกรรมปิ่นทอง และนิคมอุตสาหกรรมเหมราช ๑ ส่วนอุตสาหกรรม ได้แก่ ส่วนอุตสาหกรรมเครื่องสหพัฒนาฯ และ ๒ กลุ่มอุตสาหกรรม ได้แก่ กลุ่มอุตสาหกรรมทองโกรว์ และกลุ่มอุตสาหกรรมเจริญสิน

การเกษตรกรรม

พื้นที่ทำการเกษตร รวม ๑,๓๑๙,๑๘๙ ไร่ คิดเป็นร้อยละ ๔๘.๓๗ ของพื้นที่จังหวัด ซึ่งประกอบด้วย พื้นที่เพาะปลูกข้าว ๑๓๐,๖๒๒ ไร่ พืชไร่ ๕๘๘,๔๘๓ ไร่ พืชผัก ๑๙,๕๒๘ ไร่ ไม้ผล ไม้ยืนต้น ๕๗๙,๒๒๙ ไร่ และไม้ดอก ไม้ประดับ ๑,๓๒๗ ไร่ พืชเศรษฐกิจที่สำคัญที่มีการเพาะปลูกกันมาก คือ พืชไร่/นา/ไม้ยืนต้น ได้แก่ อ้อย มันสำปะหลัง ข้าว ยางพารา และสับปะรด มีครัวเรือนเกษตรกร รวม ๓๘,๖๓๐ ครัวเรือน ร้อยละ ๖.๔๔ ของครัวเรือนทั้งจังหวัด

การศึกษา

จังหวัดชลบุรี จัดระบบการศึกษาเป็น ๒ ระบบ คือ การศึกษาในระบบโรงเรียน และการศึกษานอกระบบโรงเรียน ดังนี้

๑. การศึกษาในระบบโรงเรียน มีนักเรียน นักศึกษา จำนวนทั้งสิ้น ๑๓๗,๗๖๗ คน มีสถานศึกษา จำนวน ๓๒๑ แห่ง ครู อาจารย์ จำนวน ๕,๓๕๑ คน

๒. การศึกษานอกระบบโรงเรียน มีนักเรียน นักศึกษา จำนวนทั้งสิ้น ๕๐,๔๓๕ คน มีสถานศึกษา จำนวน ๑๐ แห่ง ครู อาจารย์ จำนวน ๗๑ คน

การสาธารณสุข

จังหวัดชลบุรีมีโรงพยาบาลของรัฐจำนวน ๑๗ แห่ง เอกชนจำนวน ๑๐ แห่ง สถานีอนามัย จำนวน ๑๒๔ แห่ง ศูนย์บริการ-สาธารณสุข ๑๑ แห่ง คลินิกแพทย์ ๓๖๔ แห่ง คลินิกทันตกรรม ๑๓๑ แห่ง และสถานผดุงครรภ์ ๑ แห่ง แพทย์ของรัฐ ๔๘๙ คน เอกชน ๔๐๓ คน พยาบาลของรัฐ ๒,๙๒๗ คน เอกชน ๖๒๒ คน จำนวนเตียงผู้ป่วยโรงพยาบาลของ ๒,๗๙๙ เตียง เอกชน ๑,๐๗๐ เตียง ร้านขายยาปัจจุบัน ๔๒๒ แห่ง ร้านขายยาบรรจุนเสร็จ ๑๕๙ แห่ง และร้านขายยาโบราณ ๕๖ แห่ง

ศาสนา

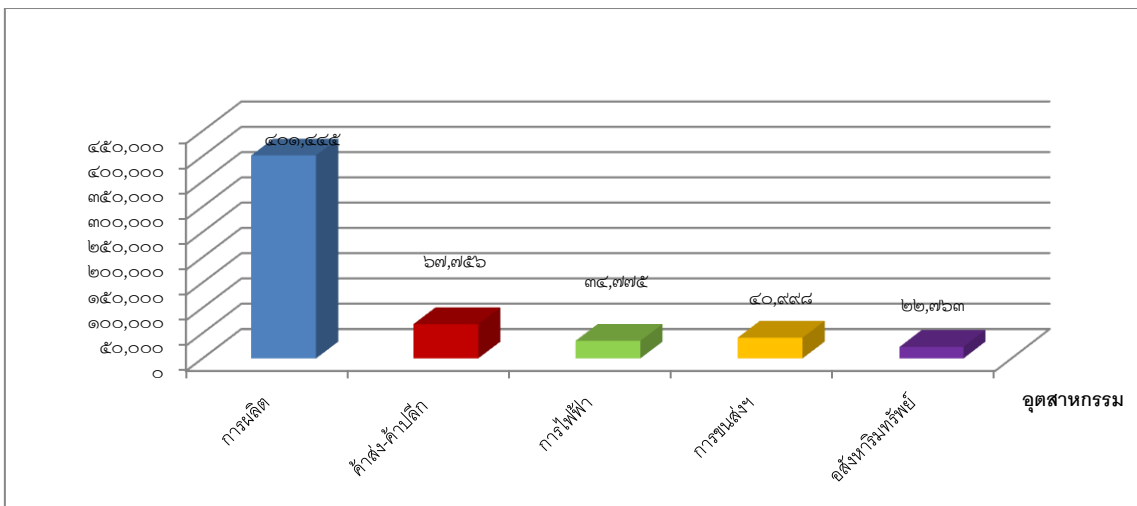
ศาสนสถานในจังหวัดชลบุรี แบ่งเป็น วัดพุทธ จำนวน ๓๕๖ แห่ง สำนักสงฆ์ จำนวน ๘ แห่ง วัดจีน จำนวน ๒ แห่ง โบสถ์คริสต์ จำนวน ๑๗ แห่ง และมีสยิต จำนวน ๒๖ แห่ง

๑. ผลิตภัณฑ์มวลรวมจังหวัด

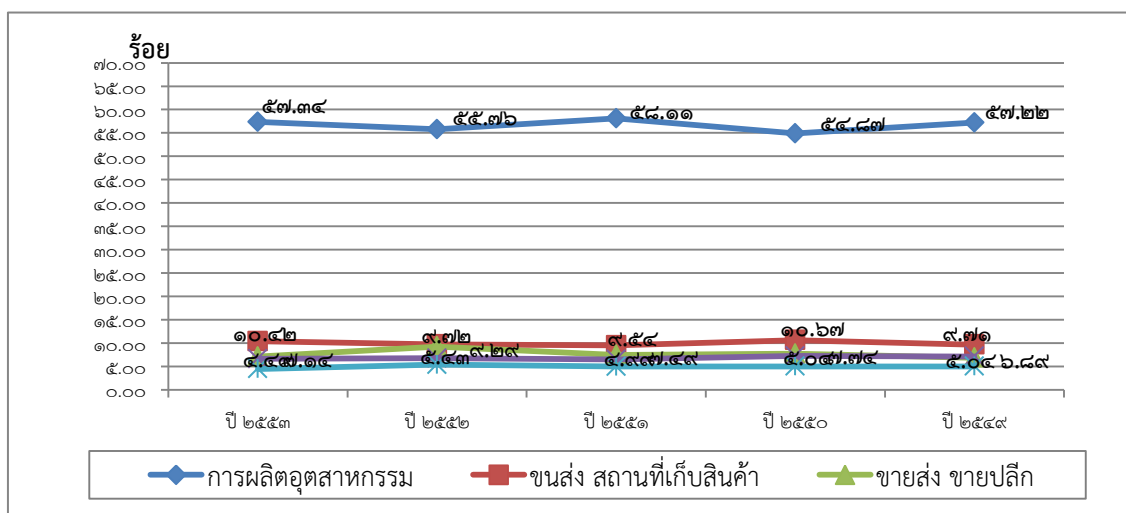
สำนักงานคณะกรรมการพัฒนาเศรษฐกิจและสังคมแห่งชาติ รายงานผลิตภัณฑ์มวลรวมจังหวัดชลบุรี เท่ากับ ๖๕๗,๕๔๕ ล้านบาท แบ่งเป็นภาคเกษตร ๑๙,๕๑๑ ล้านบาท (ร้อยละ ๒.๙๗) และนอกภาคเกษตร ๖๓๘,๐๓๔ ล้านบาท (ร้อยละ ๙๗.๐๓) อัตราการขยายตัวทางเศรษฐกิจ ร้อยละ ๑๒ ผลิตภัณฑ์จังหวัดต่อหัว (GPP per capita) เท่ากับ ๔๔๑,๐๖๒ บาท เป็นลำดับที่ ๕ ของประเทศ รองจากจังหวัดระยอง จังหวัดสมุทรสาคร จังหวัดสมุทรปราการ และจังหวัดพระนครศรีอยุธยา และเป็นอันดับที่สองของภาค

สำหรับผลิตภัณฑ์มวลรวมที่มีผลิตภัณฑ์สูงสุด ๕ อันดับแรกได้แก่ ๑.) สาขาอุตสาหกรรม ๔๐๑,๔๔๕ ล้านบาท (ร้อยละ ๖๒.๙) ๒.) สาขาการขนส่ง การขายปลีก การซ่อมแซมยานยนต์ รถจักรยานยนต์ ของใช้ส่วนบุคคล และของใช้ในครัวเรือน ๖๗,๗๕๖ ล้านบาท (ร้อยละ ๑๐.๖) ๓.) การขนส่ง สถานที่เก็บสินค้าและการคมนาคม ๔๐,๙๙๘ ล้านบาท (ร้อยละ ๖.๔๓) ๔.) สาขาไฟฟ้า ประปา และแก๊ส ๓๔,๗๗๕ ล้านบาท (ร้อยละ ๕.๒๕) ๕.) บริการด้านอาหารมัตริพย์ฯ ๒๒,๗๖๓ ล้านบาท (ร้อยละ ๖.๑๘) (รายละเอียดตามตารางภาคผนวกที่ ๑)

แผนภูมิ ๑ มูลค่าผลิตภัณฑ์มวลรวมจังหวัดชลบุรี สูงสุด ๕ อันดับแรก



แผนภูมิ ๒ อัตราการเปลี่ยนแปลงมูลค่าผลิตภัณฑ์มวลรวมจังหวัดชลบุรีที่สูงสุด ๕ อันดับแรกปี ๒๕๔๙ - ๒๕๕๓



ที่มา : สำนักงานคลังจังหวัดชลบุรี

จากการสำรวจสินค้าและบริการของจังหวัดชลบุรีจำนวน ๒๗๐ รายการ ครอบคลุมหมวดอาหารและเครื่องดื่ม เครื่องนุ่งห่ม เคหสถาน การตรวจรักษาและบริการส่วนบุคคล ยานพาหนะการขนส่ง และการสื่อสาร การบันเทิงการอ่านและการศึกษา ฯลฯ เพื่อนำข้อมูลมาคำนวณหาดัชนีราคาผู้บริโภคของจังหวัดชลบุรี ได้ผลดังนี้

๑. ดัชนีราคาผู้บริโภคทั่วไปของประเทศ เดือนธันวาคม ๒๕๕๕ ในปี ๒๕๕๐ ดัชนีราคาผู้บริโภคทั่วไปของประเทศ เท่ากับ ๑๐๐ และเดือนธันวาคม ๒๕๕๕ เท่ากับ ๑๑๖.๘๖ (เดือนพฤศจิกายน ๒๕๕๕ เท่ากับ ๑๑๓.๓๑)

๒. ดัชนีราคาผู้บริโภคทั่วไปของจังหวัดชลบุรี เดือนธันวาคม ๒๕๕๕ ในปี ๒๕๕๐ ดัชนีราคาผู้บริโภคทั่วไปของจังหวัดชลบุรี เท่ากับ ๑๐๐ และธันวาคม ๒๕๕๕ เท่ากับ ๑๑๘.๓ (เดือนพฤศจิกายน ๒๕๕๕ เท่ากับ ๑๒๕.๗)

๓. การเปลี่ยนแปลงของดัชนีราคาผู้บริโภคทั่วไปของจังหวัดชลบุรี เดือนธันวาคม ๒๕๕๕ เมื่อเทียบกับ

๓.๑ เดือนพฤศจิกายน ๒๕๕๕ สูงขึ้นร้อยละ ๑.๘

๓.๒ เดือนธันวาคม ๒๕๕๔ สูงขึ้นร้อยละ ๘.๑

๓.๓ เฉลี่ยทั้งปี ๒๕๕๕ เทียบกับปี ปี ๒๕๕๔ สูงขึ้นร้อยละ ๔.๗

๔. ดัชนีราคาผู้บริโภคทั่วไปของจังหวัดชลบุรี เดือนธันวาคม ๒๕๕๕ เทียบกับเดือนพฤศจิกายน ๒๕๕๕ สูงขึ้นร้อยละ ๑.๘ (เดือนพฤศจิกายน ๒๕๕๕ ลดลงร้อยละ ๑.๗) ตามการสูงขึ้นของดัชนีราคาสินค้าหมวดอาหารและเครื่องดื่มไม่มีแอลกอฮอล์สูงขึ้นร้อยละ ๓.๔ ดัชนีหมวดอื่นๆ ไม่ใช่อาหารและเครื่องดื่มสูงขึ้นร้อยละ ๐.๒

๔.๑ ดัชนีหมวดอาหารและเครื่องดื่มไม่มีแอลกอฮอล์ สูงขึ้นร้อยละ ๓.๔ สาเหตุสำคัญมาจากดัชนีราคาสินค้าหมวดผักและผลไม้สูงขึ้นร้อยละ ๙.๗ เนื่องจากสภาพอากาศแปรปรวนทำให้ผักและผลไม้หลายชนิดได้รับความเสียหาย หมวดเครื่องดื่มไม่มีแอลกอฮอล์สูงขึ้นร้อยละ ๐.๘ หมวดเครื่องประกอบอาหารสูงขึ้นร้อยละ ๐.๒ หมวดข้าว แป้งและผลิตภัณฑ์จากแป้งสูงขึ้นร้อยละ ๐.๑ ส่วนหมวดไข่และผลิตภัณฑ์นมลดลงร้อยละ ๐.๕ สำหรับหมวดเนื้อสัตว์ เป็ดไก่และสัตว์น้ำ หมวดอาหารบริโภคในบ้าน หมวดอาหารบริโภคนอกบ้านไม่มีการเปลี่ยนแปลง

๔.๒ ดัชนีหมวดอื่นๆ ไม่ใช่อาหารและเครื่องดื่มสูงขึ้นร้อยละ ๐.๒ สาเหตุสำคัญมาจากดัชนีราคาสินค้าหมวดพาหนะการขนส่ง และการสื่อสารสูงขึ้นร้อยละ ๐.๔ จากการสูงขึ้นของราคาขายปลีกน้ำมันเชื้อเพลิงในประเทศ สำหรับหมวดเครื่องนุ่งห่มและรองเท้า หมวดเคหสถาน หมวดการตรวจรักษาและบริการส่วนบุคคล หมวดการบันเทิงการอ่าน การศึกษา และการศาสนา หมวดยาสูบและเครื่องดื่มมีแอลกอฮอล์ไม่มีการเปลี่ยนแปลง

๕. ถ้าพิจารณาดัชนีเทียบกับเดือนธันวาคม ๒๕๕๔ สูงขึ้นร้อยละ ๘.๑ สาเหตุสำคัญมาจากดัชนีหมวดอาหารและเครื่องดื่มไม่มีแอลกอฮอล์สูงขึ้นร้อยละ ๑๐.๔ ประกอบด้วยหมวดผักและผลไม้สูงขึ้นร้อยละ ๒๙.๒ หมวดข้าว แป้งและผลิตภัณฑ์จากแป้งสูงขึ้นร้อยละ ๗.๒ หมวดอาหารบริโภคในบ้านสูงขึ้นร้อยละ ๓.๗ หมวดเครื่องดื่มไม่มีแอลกอฮอล์สูงขึ้นร้อยละ ๑.๗ หมวดเนื้อสัตว์ เป็ดไก่และสัตว์น้ำสูงขึ้นร้อยละ ๑.๐ หมวดอาหารบริโภคนอกบ้านสูงขึ้นร้อยละ ๐.๗ หมวดเครื่องประกอบอาหารสูงขึ้นร้อยละ ๐.๒ ส่วนหมวดไข่และผลิตภัณฑ์นมลดลงร้อยละ ๓.๒ ดัชนีหมวดอื่นๆ ไม่ใช่อาหาร และเครื่องดื่มสูงขึ้นร้อยละ ๕.๙ ประกอบด้วยหมวดพาหนะ การขนส่ง และการสื่อสารสูงขึ้นร้อยละ ๑๐.๔ หมวดยาสูบและเครื่องดื่มมีแอลกอฮอล์สูงขึ้นร้อยละ ๙.๕ หมวดเคหสถานสูงขึ้น ร้อยละ ๓.๔ หมวดเครื่องนุ่งห่มและรองเท้าสูงขึ้นร้อยละ ๑.๔ หมวดการตรวจ

รักษาและบริการส่วนบุคคลสูงขึ้นร้อยละ ๐.๑ ส่วนหมวดการบันเทิงการอ่าน การศึกษาและการศาสนาตกลงร้อยละ ๐.๖

๖. ถ้าพิจารณาดัชนีเฉลี่ยทั้งปี ๒๕๕๕ เทียบกับปี ๒๕๕๔ สูงขึ้นร้อยละ ๔.๗ สาเหตุสำคัญมาจากการปรับตัวสูงขึ้นของดัชนีหมวดอาหารและเครื่องดื่มไม่มีแอลกอฮอล์ สูงขึ้นร้อยละ ๖.๘ ประกอบด้วย หมวดผักและผลไม้สูงขึ้นร้อยละ ๑๕.๖ หมวดเครื่องดื่มไม่มีแอลกอฮอล์สูงขึ้นร้อยละ ๕.๗ หมวดข้าว แป้งและผลิตภัณฑ์จากแป้งสูงขึ้น ร้อยละ ๔.๔ หมวดอาหารบริโภคในบ้านสูงขึ้นร้อยละ ๔.๒ หมวดเนื้อสัตว์ เป็ดไก่ และสัตว์น้ำสูงขึ้นร้อยละ ๓.๐ หมวดอาหารบริโภคนอกบ้านสูงขึ้นร้อยละ ๒.๔ ส่วนหมวดไข่และผลิตภัณฑ์นมลดลงร้อยละ ๒.๔ หมวดเครื่องประกอบอาหารลดลงร้อยละ ๐.๕ ดัชนีหมวด อื่น ๆ ไม่ใช่อาหารและเครื่องดื่ม สูงขึ้นร้อยละ ๒.๗ ประกอบด้วย หมวดเคหสถานและสูงขึ้นร้อยละ ๓.๘ หมวดยาสูบและเครื่องดื่มมีแอลกอฮอล์สูงขึ้นร้อยละ ๓.๑ หมวดพาหนะ การขนส่ง และการสื่อสารสูงขึ้นร้อยละ ๒.๕ หมวดเครื่องนุ่งห่มและรองเท้าสูงขึ้นร้อยละ ๑.๔ หมวดการตรวจรักษาและบริการส่วนบุคคลสูงขึ้นร้อยละ ๑.๔ สำหรับหมวดการบันเทิงการอ่าน การศึกษา และการศาสนาไม่มีการเปลี่ยนแปลง

ตาราง ๑ ดัชนีราคาผู้บริโภคจังหวัดชลบุรี จำแนกตามประเภทและหมวดสินค้า ข้อมูล ณ เดือนธันวาคม ๒๕๕๕

หมวด	ธันวาคม ๒๕๕๕	พฤศจิกายน ๒๕๕๕
ดัชนีราคาผู้บริโภค	๑๑๖.๘๖	๑๑๖.๔๑
หมวดอาหารและเครื่องดื่ม	๑๔๑.๒๐	๑๔๐.๐๖
หมวดอื่น ๆ ที่ไม่ใช่อาหารและเครื่องดื่ม	๑๐๒.๙๒	๑๐๒.๘๑
ดัชนีราคาผู้บริโภคพื้นฐาน	๑๐๘.๘๘	๑๐๘.๘๔

ที่มา : สำนักงานพาณิชย์จังหวัดชลบุรี

๓. การจดทะเบียนนิติบุคคลตั้งใหม่

ข้อมูลทะเบียนนิติบุคคล ณ เดือนธันวาคม ๒๕๕๕ มีจำนวนคงอยู่ทั่วประเทศจำนวนทั้งสิ้น ๕๒๒,๒๕๙ แห่ง เป็นการจดทะเบียนนิติบุคคลของจังหวัดชลบุรีทั้งสิ้น ๓๑,๕๘๙ แห่ง คิดเป็นร้อยละ ๖.๐๕ ของประเทศ

สำหรับการจดทะเบียนนิติบุคคลตั้งใหม่ของจังหวัดชลบุรี ไตรมาส ๔ ปี ๒๕๕๕ (เดือนตุลาคม - ธันวาคม ๒๕๕๕) จำนวน ๑,๑๓๗ แห่ง ลดลงจากไตรมาสที่แล้ว ๓๗ แห่ง หรือร้อยละ ๓.๑๕ โดยแบ่งเป็นบริษัทจำกัด ๙๔๒ แห่ง ห้างหุ้นส่วนจำกัด ๑๙๒ แห่ง และห้างหุ้นส่วนสามัญนิติบุคคล ๓ แห่ง สำหรับอุตสาหกรรมที่มีการจดทะเบียนนิติบุคคลตั้งใหม่สูงสุด ๕ อันดับ ได้แก่ ๑.) บริการด้านอสังหาริมทรัพย์ การให้เช่าและบริการทางธุรกิจ ๓๙๔ แห่ง (ร้อยละ ๓๔.๗) ๒.) การขายส่ง ขายปลีก การซ่อมแซมรถยนต์ ๒๒๘ แห่ง (ร้อยละ ๒๐.๐๕) ๓.) การก่อสร้าง ๑๒๒ แห่ง (ร้อยละ ๑๐.๗) ๔.) การผลิต ๑๒๒ แห่ง (ร้อยละ ๑๐.๗) ๕.) การขนส่ง สถานที่เก็บสินค้าและการคมนาคม ๑๑๔ แห่ง (ร้อยละ ๑๐.๐)

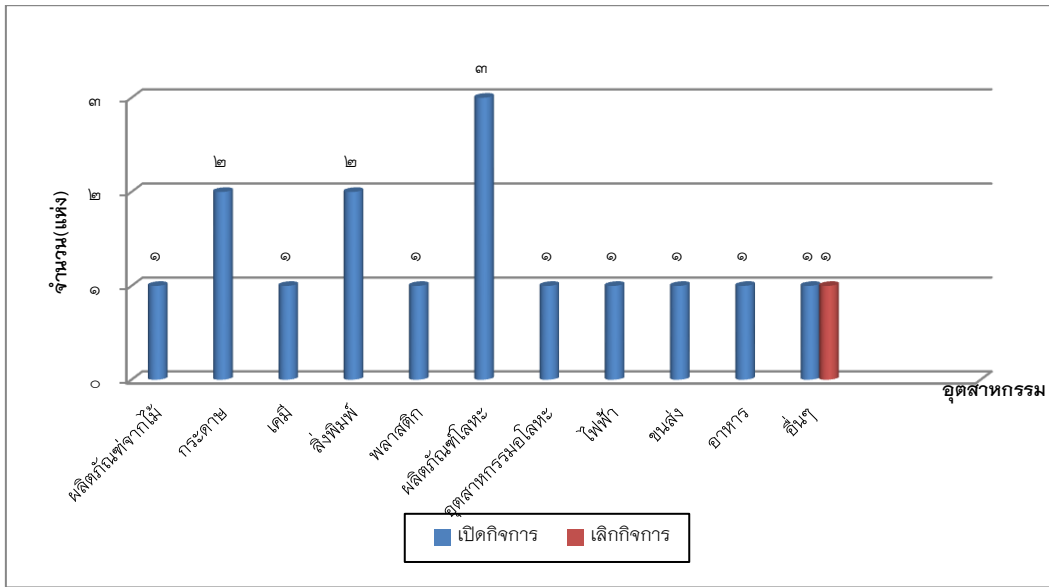
การจดทะเบียนโรงงานใหม่ ในจังหวัดชลบุรี ตามข้อมูลการรายงานของสำนักงาน
อุตสาหกรรมจังหวัดชลบุรีพบว่า มีการจดทะเบียนรวม ๑๓ โรงงาน ลดลงจากไตรมาสที่แล้วร้อยละ ๖๔.๙
(๒๔ โรงงาน) โดยประเภทอุตสาหกรรม ที่มีการจดทะเบียนโรงงานสูงสุด ๒ อันดับแรก คือ ๑.)
อุตสาหกรรมผลิตภัณฑ์โลหะ ๓ โรงงาน (ร้อยละ ๒๓.๑) ๒.) อุตสาหกรรมกระดาษ ๒ โรงงาน (ร้อยละ
๑๕.๔)

สำหรับทุนจดทะเบียน มีจำนวนทั้งสิ้น ๑,๑๑๖.๔๕ ล้านบาท ลดลงจากไตรมาสที่แล้ว
๒๐๐.๒ ล้านบาท หรือร้อยละ ๑๕.๒ เกิดการจ้างงาน ๓๓๒ คน ลดลงจากไตรมาสที่แล้ว ๘๑๙ คน หรือ
ร้อยละ ๗๑.๑ ในส่วนโรงงานที่ปิดกิจการไตรมาสนี้มีจำนวนทั้งสิ้น ๑ โรง ลดลงจากไตรมาสที่แล้วร้อยละ
๘๗.๕ (๗ โรงงาน)

ตารางที่ ๒ การจดทะเบียนโรงงานอุตสาหกรรมประกอบกิจการใหม่ของจังหวัดชลบุรี ไตรมาส ๔ ปี๒๕๕๕

ประเภทอุตสาหกรรม	จดทะเบียน			เลิกกิจการ (โรง)
	จำนวน (โรง)	เงินทุน (ล้านบาท)	คนงาน (คน)	
อุตสาหกรรมเกษตร	-	-	-	-
อุตสาหกรรมไม้และผลิตภัณฑ์จากไม้	๑	๕	๒๘	-
อุตสาหกรรมกระดาษและผลิตภัณฑ์จากกระดาษ	๒	๕๙	๓๙	-
อุตสาหกรรมสิ่งพิมพ์	-	-	-	-
อุตสาหกรรมเคมี	๑	๘.๐๐๒	๒๑	-
อุตสาหกรรมพลาสติก	๑	๖	๙	-
อุตสาหกรรมผลิตภัณฑ์โลหะ	๓	๕๗.๕	๑๐๗	-
อุตสาหกรรมโลหะ	-	-	-	-
อุตสาหกรรมอโลหะ	๑	๑๘	๑๘	-
อุตสาหกรรมไฟฟ้า	๑	๑๔.๖	๔๘	-
อุตสาหกรรมขนส่ง	๑	๖๗	๒๖	-
อุตสาหกรรมอื่นๆ	๑	๒๖.๕	๑๖	๑
อุตสาหกรรมอาหาร	๑	๑๗	๓๐	-
อุตสาหกรรมสิ่งทอ	-	-	-	-
อุตสาหกรรมปิโตรเคมีและผลิตภัณฑ์	-	-	-	-
	๑๓	๒๘๓.๑๐๒	๓๔๒	๑

แผนภูมิ ๓ แสดงการจดทะเบียนโรงงานอุตสาหกรรมประกอบกิจการใหม่และเลิกกิจการของ
จังหวัดชลบุรี ไตรมาส ๔ ปี ๒๕๕๕



ที่มา : สำนักงานอุตสาหกรรมจังหวัดชลบุรี

สถานการณ์แรงงานจังหวัดชลบุรี

สถานการณ์แรงงานจังหวัดชลบุรี ไตรมาส ๔ ปี ๒๕๕๕ (เดือนตุลาคม – ธันวาคม ๒๕๕๕)
ขอเสนอข้อมูลในประเด็นต่าง ๆ ตามลำดับคือ

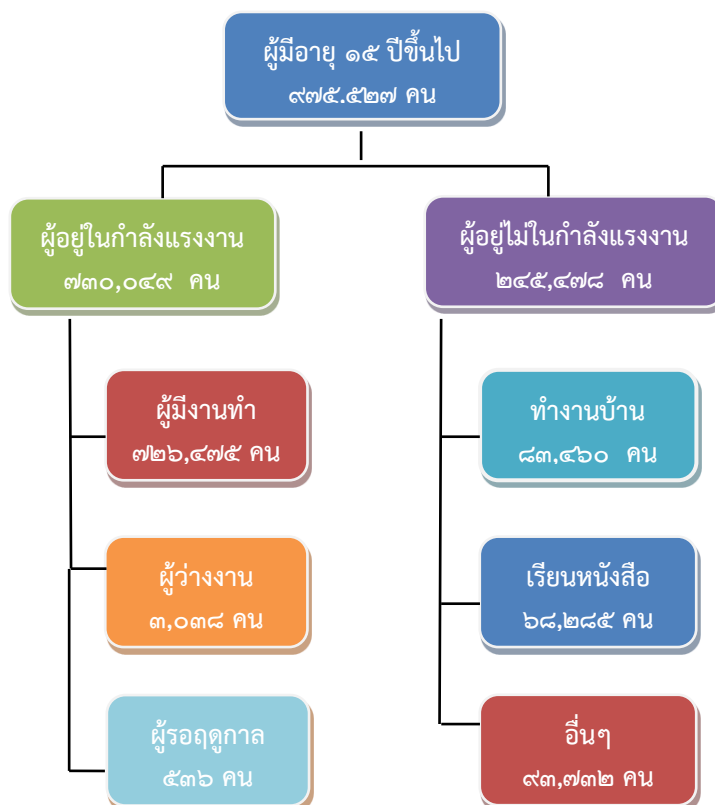
๑. กำลังแรงงาน การมีงานทำ การว่างงาน
๒. การส่งเสริมการมีงานทำ
๓. การพัฒนาศักยภาพแรงงาน
๔. การคุ้มครองแรงงานและสวัสดิการ
๕. การประกันสังคม

๑. กำลังแรงงาน การมีงานทำ การว่างงาน

สำนักงานสถิติจังหวัดชลบุรี ได้ดำเนินการสำรวจภาวะการทำงานของประชากร ไตรมาส ๔/๒๕๕๕ สรุปรายละเอียดได้ดังนี้ จังหวัดชลบุรีมีประชากรเป็นผู้อยู่ในวัยทำงานหรืออายุ ๑๕ ปี ขึ้นไปมีจำนวน ๙๗๕,๕๒๗ คน

ในกลุ่มผู้อยู่ในวัยทำงาน (ผู้มีอายุ ๑๕ ปี ขึ้นไป) จำนวน ๗๓๐,๐๔๙ คน พบว่าเป็นผู้อยู่ในกำลังแรงงาน ๗๒๙,๕๑๓ คน โดยจำแนกเป็นผู้มีงานทำ ๗๒๖,๔๗๕ คน คิดเป็นร้อยละ ๙๙.๕๘ ของผู้อยู่ในกำลังแรงงานทั้งหมด ขณะที่เป็นผู้ว่างงาน ๓,๐๓๘ คน หรือร้อยละ ๐.๔๒ และกำลังแรงงานที่รอฤดูกาล ๕๓๖ คน หรือร้อยละ ๐.๑ ของผู้อยู่ในกำลังแรงงาน

แผนภูมิ ๔ ผังแสดงโครงสร้างแรงงาน จังหวัดชลบุรี



ที่มา : สำนักงานสถิติจังหวัดชลบุรี

เมื่อเปรียบเทียบการมีงานทำระหว่างเพศในไตรมาสนี้จะพบว่าเพศชายมีอัตราส่วนของการมีงานทำ หรืออัตราการจ้างงานเพศชายมากกว่าเพศหญิง (คำนวณจากผู้มีงานทำจำแนกเพศต่อผู้อยู่ในกำลังแรงงาน) กล่าวคือเพศชายมีอัตราการมีงานทำร้อยละ ๘๓.๑ ขณะที่เพศหญิงมีอัตราการจ้างงานร้อยละ ๖๖.๘ และเมื่อพิจารณาในภาพรวมจะพบว่าอัตราการมีงานทำหรืออัตราจ้างงานซึ่งคำนวณจากสัดส่วนผู้มีงานทำต่อผู้อยู่ในกำลังแรงงานมีอัตราการร้อยละ ๗๔.๕ นั้นหมายความว่าผู้อยู่ในกำลังแรงงาน ๑๐๐ คนจะมีงานทำประมาณ ๗๔ - ๑๐๐ คน ส่วนอัตราการว่างงานซึ่งคำนวณจากผู้ว่างงานต่อผู้อยู่ในกำลังแรงงานในไตรมาสนี้เท่ากับ ๐.๓ โดยเพศชายจะมีอัตราการว่างงานสูงกว่าเพศหญิง กล่าวคือเพศชายมีอัตราว่างงานร้อยละ ๐.๓ ขณะที่เพศหญิงมีอัตราว่างงานร้อยละ ๐.๓ ซึ่งอัตราการว่างงานนี้ต่ำกว่าไตรมาสที่แล้วร้อยละ ๐.๐๓ และต่ำกว่าไตรมาสเดียวกันของปีที่แล้ว ร้อยละ ๐.๒๔ สำหรับตัวเลขในกลุ่มของผู้ไม่อยู่ในกำลังแรงงานซึ่งมีจำนวน ๒๔๕,๔๗๘ คน พบว่าเป็นผู้เรียนหนังสือ ๖๘,๒๘๕ คน ทำงานบ้าน ๘๓,๔๖๐ คน และอื่นๆ ๙๓,๗๓๒ คน ตามลำดับ (รายละเอียดตามตาราง ภาคผนวก ๕)

ตาราง ๓ ประชากรจังหวัดชลบุรี จำแนกตามเพศและสถานภาพแรงงาน ไตรมาส ๔ ปี ๒๕๕๔
หน่วย : คน

สถานภาพแรงงาน	ชาย	หญิง	รวม
ประชากรอายุ ๑๕ ปีขึ้นไป	๔๘๑,๔๔๘	๔๙๔,๐๗๙	๙๗๕,๕๒๗
ผู้อยู่ในกำลังแรงงาน	๔๐๐,๒๐๖	๓๒๙,๘๔๓	๗๓๐,๐๔๙
- ผู้มีงานทำ	๓๙๘,๐๐๙	๓๒๘,๔๖๖	๗๒๖,๔๗๕
- ผู้ว่างงาน	๑,๖๖๐	๑,๓๗๘	๓,๐๓๘
- กำลังแรงงานที่รอฤดูกาล	๕๓๖	-	๕๓๖
ผู้ไม่อยู่ในกำลังแรงงาน	๘๑,๒๔๒	๑๖๔,๒๓๖	๒๔๕,๔๗๘
- ทำงานบ้าน	๓,๓๐๖	๘๐,๑๕๔	๘๓,๔๖๐
- เรียนหนังสือ	๓๕,๔๔๙	๓๒,๘๓๖	๖๘,๒๘๕
- อื่น ๆ	๔๒,๔๘๖	๕๑,๒๔๖	๙๓,๗๓๒
อัตราการจ้างงานต่อกำลังแรงงาน	๕๔.๕	๕๕.๕	๑๐๐
อัตราการว่างงาน	๐.๓	๐.๓	๐.๖

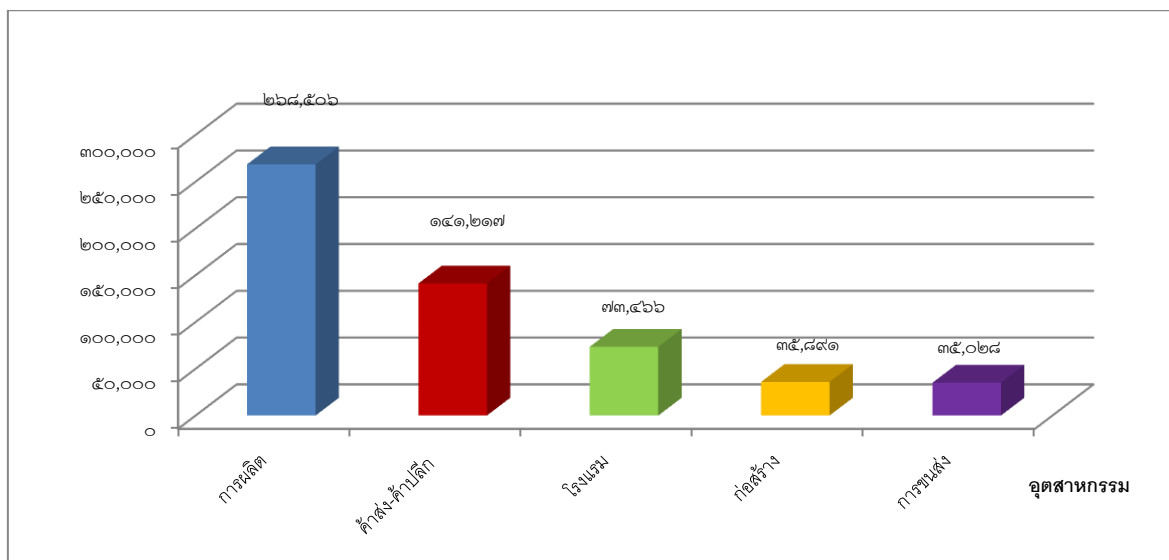
หมายเหตุ

- อัตราการจ้างงานต่อกำลังแรงงานจังหวัด = $\frac{\text{ผู้มีงานทำในจังหวัด} \times ๑๐๐}{\text{ผู้อยู่ในกำลังแรงงานในจังหวัด}}$
- อัตราการว่างงานจังหวัด = $\frac{\text{ผู้ว่างงานในจังหวัดชลบุรี} \times ๑๐๐}{\text{ผู้อยู่ในกำลังแรงงาน}}$

ที่มา : สำนักงานสถิติจังหวัดชลบุรี

สำหรับผู้มีงานทำ ๗๒๖,๔๗๕ คน พบว่าทำงานในภาคเกษตรกรรม ๔๗,๗๒๔ คน คิดเป็นร้อยละ ๖.๖ ของผู้มีงานทำทั้งหมด ซึ่งมีสัดส่วนเพิ่มขึ้นจากไตรมาสที่แล้วจำนวน ๙,๓๒๗ คน หรือร้อยละ ๑.๓ ส่วนผู้ทำงานนอกภาคเกษตรกรรมมีจำนวน ๙๗๘,๗๕๑ คน หรือร้อยละ ๙๓.๔ ของผู้มีงานทำทั้งหมดมีสัดส่วนเพิ่มขึ้นจากไตรมาสที่แล้วจำนวน ๑๔,๕๖๑ คน หรือร้อยละ ๒.๑๙ โดยกลุ่มผู้ทำงานนอกภาคเกษตรกรรมจะทำงานในสาขาการผลิต มากที่สุด จำนวน ๒๖๘,๕๐๖ คน คิดเป็นร้อยละ ๓๗.๐ ของผู้ทำงานนอกภาคเกษตรกรรมทั้งหมด รองลงมาคือการขายส่ง ขายปลีก การซ่อมแซมยานยนต์ รถจักรยานยนต์ จำนวน ๑๔๑,๒๑๗ คน ร้อยละ ๑๙.๔ สาขาบริการโรงแรมและการบริการด้านอาหาร จำนวน ๗๓,๔๖๖ ร้อยละ ๑๐.๑ และสาขาการก่อสร้าง จำนวน ๓๕,๘๙๑ ร้อยละ ๔.๙ และการขนส่ง และสถานที่เก็บสินค้า จำนวน ๓๕,๐๒๘ ร้อยละ ๔.๘ (รายละเอียดตามตารางภาคผนวก ๖ และแผนภูมิ ๖)

**แผนภูมิ ๕ ผู้มีงานทำจังหวัดชลบุรี จำแนกตามประเภทอุตสาหกรรมนอกภาคเกษตรกรรม
๕ อันดับแรก ไตรมาส ๔ ปี ๒๕๕๕**



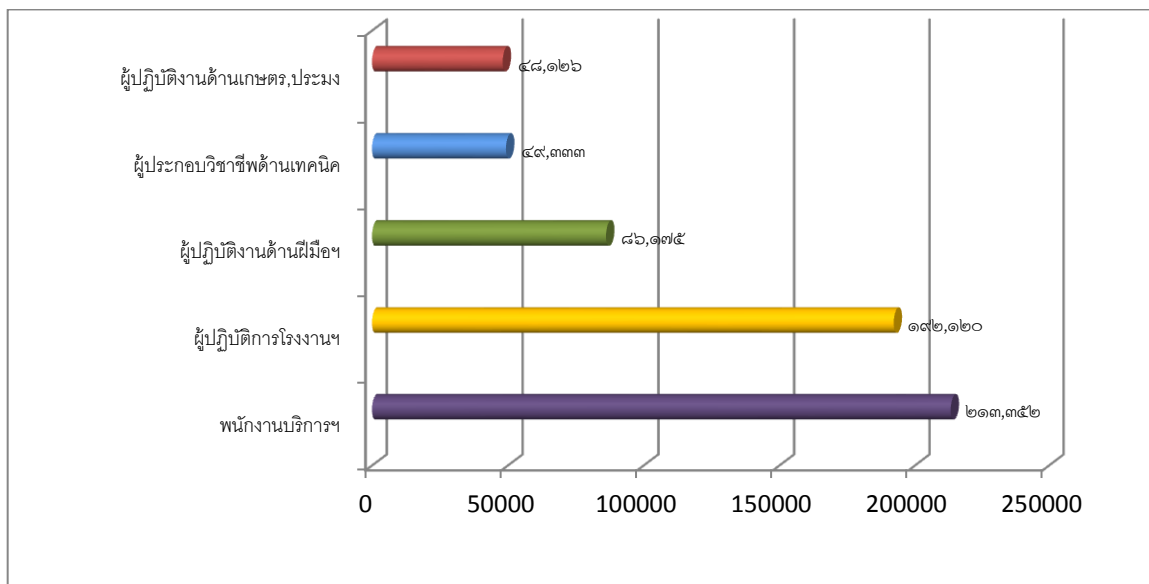
ที่มา : สำนักงานสถิติจังหวัดชลบุรี

เมื่อพิจารณาผู้มีงานทำตามอาชีพในช่วงไตรมาส ๔ ปี ๒๕๕๕ พบว่าผู้มีอาชีพที่มีผู้ทำงานมากที่สุด ๕ อันดับแรกคือ

- ๑) พนักงานบริการและพนักงานในร้านค้าและตลาด จำนวน ๒๑๓,๓๕๒ คน (ร้อยละ ๒๙.๔)
- ๒) ผู้ปฏิบัติงานโรงงานและเครื่องจักร และผู้ปฏิบัติงานด้านการประกอบ จำนวน ๑๙๒,๑๒๐ คน (ร้อยละ ๒๖.๔)
- ๓) ผู้ปฏิบัติงานด้านความสามารถทางฝีมือและธุรกิจอื่น ๆ ที่เกี่ยวข้อง จำนวน ๘๖,๑๗๕ คน (ร้อยละ ๑๑.๙)
- ๔) ผู้ประกอบวิชาชีพด้านเทคนิคสาขาต่างๆ และอาชีพที่เกี่ยวข้อง จำนวน ๕๐,๐๕๕ คน (ร้อยละ ๖.๙)
- ๕.) ผู้ปฏิบัติงานที่มีฝีมือในด้านการเกษตรและการประมง จำนวน ๔๑,๗๕๒ คน (ร้อยละ ๕.๗)

(รายละเอียดตามตารางภาคผนวก ๗)

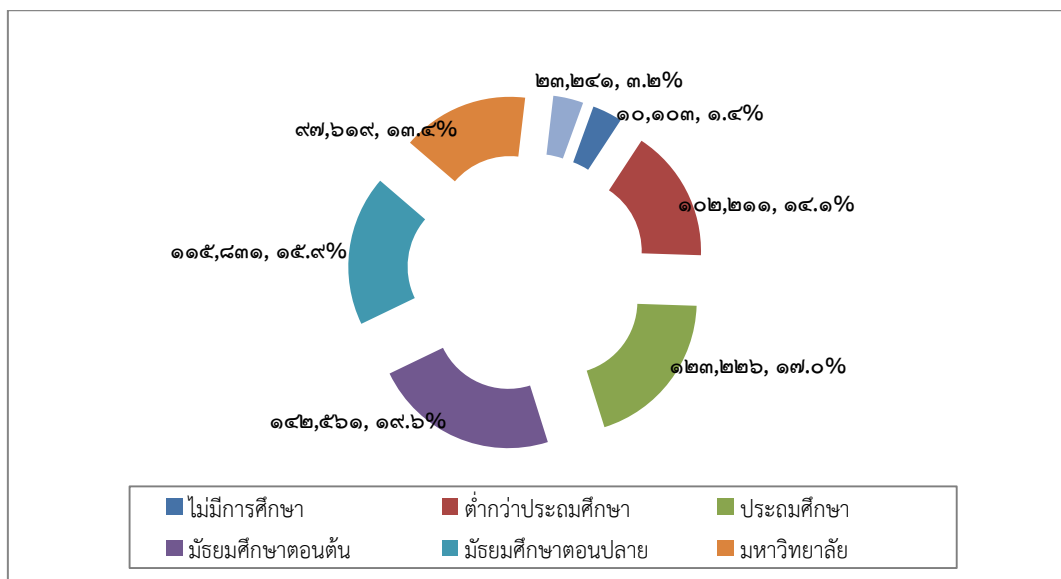
แผนภูมิ ๖ ผู้มีงานทำจังหวัดชลบุรี จำแนกตามอาชีพไตรมาส ๔ ปี ๒๕๕๕ (๕ อันดับแรก)



ที่มา : สำนักงานสถิติจังหวัดชลบุรี

หากศึกษาถึงระดับการศึกษาของผู้มีงานทำพบว่า ผู้มีงานทำส่วนใหญ่เป็นระดับมัธยมศึกษาตอนต้น จำนวน ๑๔๒,๕๖๑ คน (ร้อยละ ๑๙.๖) รองลงมาระดับประถมศึกษา จำนวน ๑๒๓,๒๒๖ คน (ร้อยละ ๑๗.๐) ระดับมัธยมศึกษาตอนปลาย สายสามัญ จำนวน ๑๑๕,๘๓๑ คน (ร้อยละ ๑๕.๙) ระดับต่ำกว่าประถมศึกษา จำนวน ๑๐๒,๒๑๑ คน (ร้อยละ ๑๔.๑) และระดับอุดมศึกษา สายวิชาการ จำนวน ๘๗,๖๘๑ (ร้อยละ ๑๓.๔) (รายละเอียดตามตารางภาคผนวก ๘ และแผนภูมิ ๘)

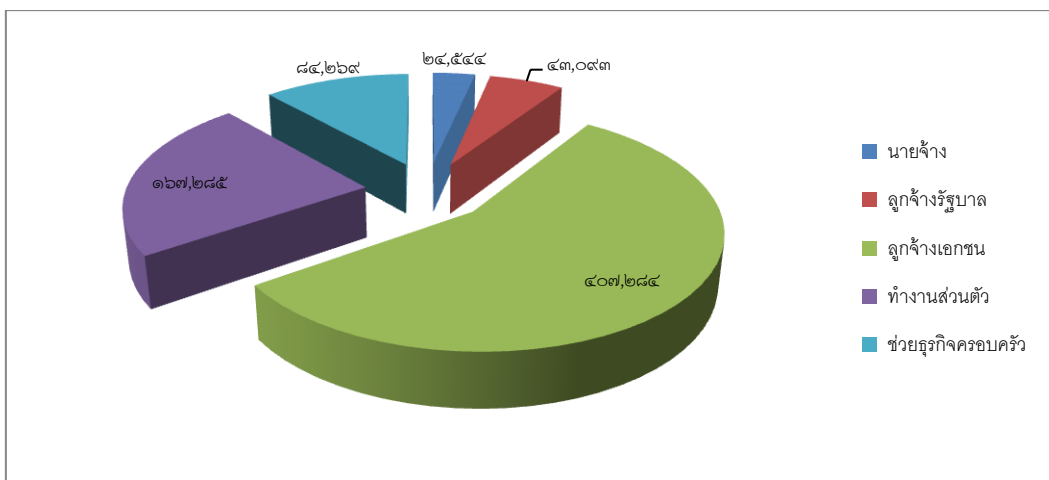
แผนภูมิ ๗ ผู้มีงานทำจังหวัดชลบุรี จำแนกตามระดับการศึกษา ไตรมาส ๔ ปี ๒๕๕๕



ที่มา : สำนักงานสถิติจังหวัดชลบุรี

ในด้านสถานภาพการทำงานของผู้มีงานทำทั้งหมด พบว่าส่วนใหญ่เป็นลูกจ้างเอกชน มีร้อยละ ๕๖.๑ (๔๐๗,๒๘๔ คน) รองลงมาคือ ทำงานส่วนตัว ร้อยละ ๒๓.๐ (๑๖๗,๒๘๕) กลุ่มช่วยธุรกิจครัวเรือน ร้อยละ ๑๑.๖ (๘๔,๒๖๙ คน) และลูกจ้างรัฐบาลร้อยละ ๕.๙ (๔๓,๐๙๓ คน) ตามลำดับ ส่วนผู้มีงานทำที่มีสถานภาพเป็นนายจ้างมีเพียงร้อยละ ๓.๔ (๒๔,๕๔๔ คน) ซึ่งเพิ่มขึ้นจากไตรมาสที่แล้วร้อยละ ๕.๓๖ (๑,๒๔๙ คน) รายละเอียดตามแผนภูมิ ๘

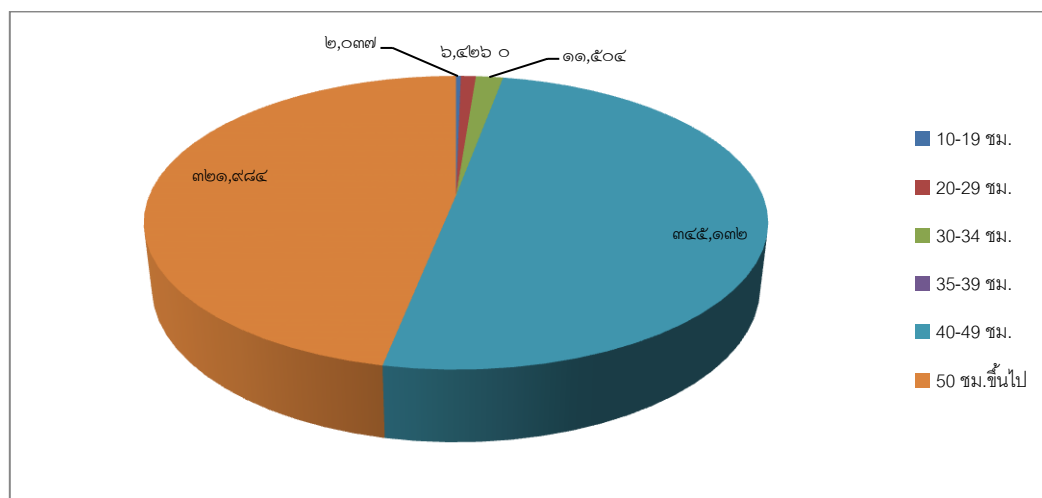
แผนภูมิ ๘ ผู้มีงานทำจังหวัดชลบุรี จำแนกตามสถานภาพการทำงาน ไตรมาส ๔ ปี ๒๕๕๕



ที่มา : สำนักงานสถิติจังหวัดชลบุรี

ชั่วโมงการทำงานต่อสัปดาห์ ผู้มีงานทำ จำนวน ๗๒๖,๔๗๕ คน พบว่าทำงานสัปดาห์ละ ๔๐-๔๙ ชั่วโมงมากที่สุด จำนวน ๓๔๕,๑๓๒ คน (ร้อยละ ๔๗.๕) รองลงมาทำงานสัปดาห์ละ ๕๐ ชั่วโมงขึ้นไป จำนวน ๓๒๑,๙๘๔ คน (ร้อยละ ๔๔.๓) ทำงานสัปดาห์ละ ๓๕-๓๙ ชั่วโมง จำนวน ๓๙,๓๙๓ คน (ร้อยละ ๕.๔) และทำงานสัปดาห์ละ ๓๐-๓๔ ชั่วโมง จำนวน ๑๑,๕๐๔ คน (ร้อยละ ๑.๖) รายละเอียดตามแผนภูมิ ๙

แผนภูมิ ๙ ผู้มีงานทำจังหวัดชลบุรี จำแนกตามชั่วโมงการทำงานต่อสัปดาห์ ไตรมาส ๔ ปี ๒๕๕๕



ที่มา : สำนักงานสถิติจังหวัดชลบุรี

ผู้ว่างงาน ในจังหวัดชลบุรีไตรมาสนี้มี ๓,๐๓๘ คน อัตราการว่างงานเท่ากับ ๐.๖ ซึ่งอัตราการว่างงานนี้ ลดลงกว่าไตรมาสที่แล้วร้อยละ ๕.๐๖ และลดลงกว่าไตรมาสเดียวกันของปีที่แล้ว ร้อยละ ๒๐.๓

แผนภูมิ ๑๐ อัตราการเปลี่ยนแปลงการว่างงาน



$$* \text{อัตราการว่างงานจังหวัด} = \frac{\text{ผู้ว่างงานในจังหวัดชลบุรี} \times 100}{\text{ผู้อยู่ในกำลังแรงงาน}}$$

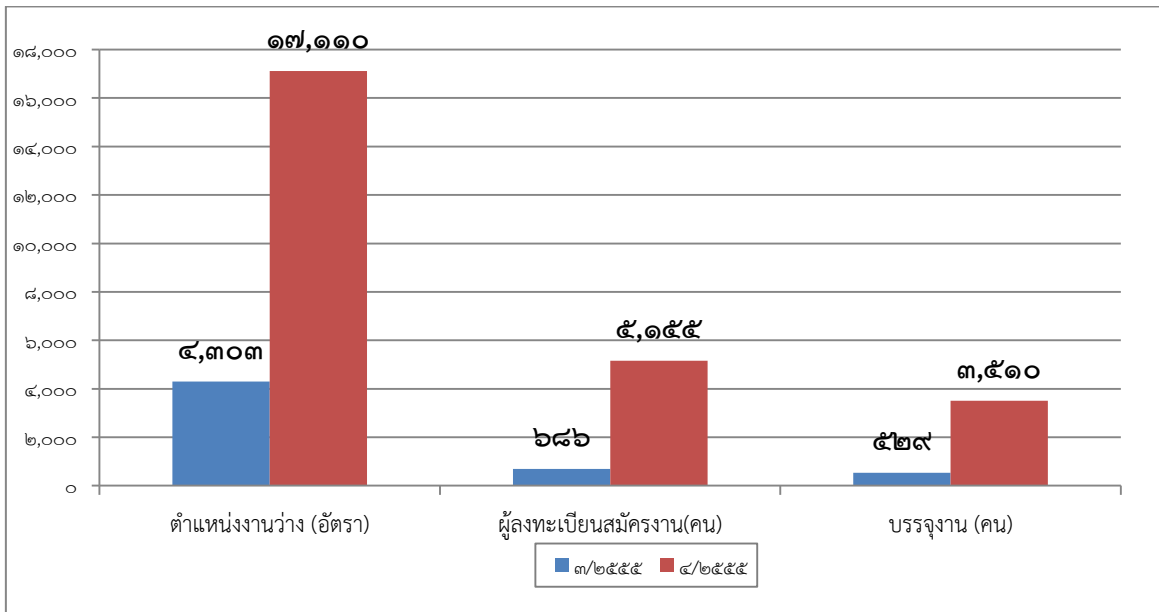
ที่มา : สำนักงานสถิติจังหวัดชลบุรี

๒. การส่งเสริมการมีงานทำ

2.1 การจัดหางานในประเทศ

กระทรวงแรงงานมีภารกิจหลักในการส่งเสริมให้ประชาชนมีงานทำหน่วยงานที่มีบทบาทหน้าที่นี้คือกรมการจัดหางานซึ่งมีหน้าที่ให้บริการจัดหางานของภาครัฐโดยไม่คิดมูลค่าเพื่อส่งเสริมให้ประชาชนมีงานทำ มีรายได้ที่เหมาะสม ลดปัญหาการว่างงาน และการขาดแคลนแรงงาน รูปแบบการดำเนินการมีทั้งการจัดหางานในประเทศและต่างประเทศ โดยการจัดหางานในประเทศในช่วงไตรมาส ๔ ปี ๒๕๕๕ (เดือนตุลาคม – ธันวาคม ๒๕๕๕) มีตำแหน่งงานว่างที่แจ้งผ่านสำนักงานจัดหางานจังหวัดชลบุรี จำนวน ๑๗,๑๑๐ อัตรา ซึ่งเพิ่มขึ้นจากไตรมาสที่แล้วร้อยละ ๗๔.๙ (๑๒,๘๐๗ อัตรา) สำหรับผู้สมัครงานในไตรมาสนี้มีจำนวน ๕,๑๕๕ คน เพิ่มขึ้นจากไตรมาสที่แล้วร้อยละ ๘๖.๗ (๔,๔๖๙ คน) และการบรรจุงานมีการบรรจุงาน ๓,๕๑๐ อัตรา ลดลงจากไตรมาสที่แล้วร้อยละ ๘๕ (๒,๙๘๑ อัตรา) อัตราการบรรจุงานต่อตำแหน่งว่างงานเท่ากับร้อยละ ๔.๙

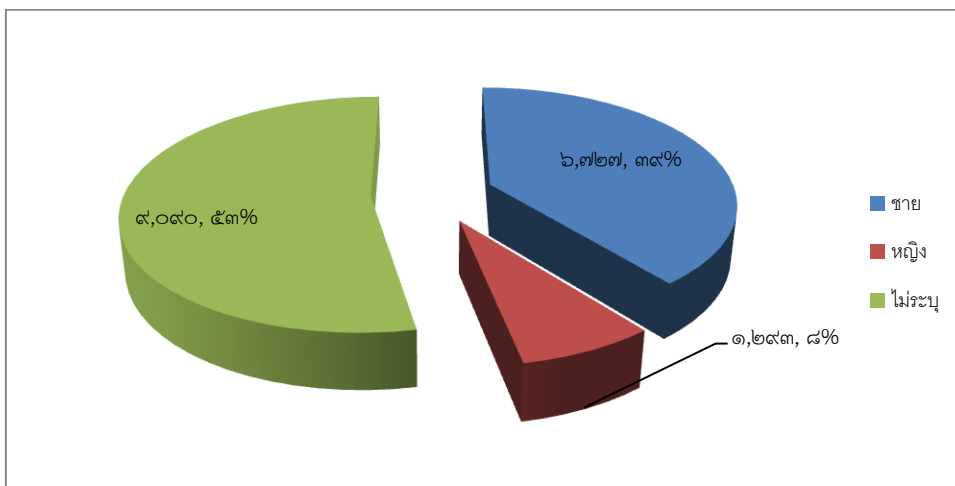
แผนภูมิ ๑๑ เปรียบเทียบตำแหน่งงานว่าง/การสมัครงาน/บรรจุงาน ไตรมาส ๓ปี ๒๕๕๕ - ไตรมาส ๔ ปี ๒๕๕๕



ที่มา : สำนักงานจัดหางานจังหวัดชลบุรี

สำหรับตำแหน่งงานว่างไตรมาส ๔ ปี ๒๕๕๕ (เดือนตุลาคม - ธันวาคม ๒๕๕๕) พบว่าเป็นชาย ๖,๗๒๗ อัตรา คิดเป็นสัดส่วนร้อยละ ๓๙.๓ ของตำแหน่งงานว่างทั้งหมด ขณะที่เพศหญิงมีตำแหน่งงานว่าง ๑,๒๕๓ อัตรา คิดเป็นร้อยละ ๗.๖ และไม่ระบุเพศ ๙,๐๙๐ อัตรา ร้อยละ ๕๓.๑ ทั้งนี้ การไม่ได้รับบุเพศของนายจ้างเป็นข้อดีประการหนึ่งทำให้นายจ้างมีโอกาสคัดเลือกหรือพิจารณาตัวผู้สมัครได้มากกว่าระบุเพียงเพศใดเพศเดียวและแนวโน้มตำแหน่งงานว่างที่ไม่ได้ระบุเพศจะมีจำนวนเพิ่มขึ้นเรื่อยๆ เห็นได้จากข้อมูลในไตรมาสที่ผ่านมาและในไตรมาสนี้มีจำนวนตำแหน่งงานว่างที่ไม่ระบุเพศมากกว่าครึ่งหนึ่งของตำแหน่งเพศหญิงและเพศชาย

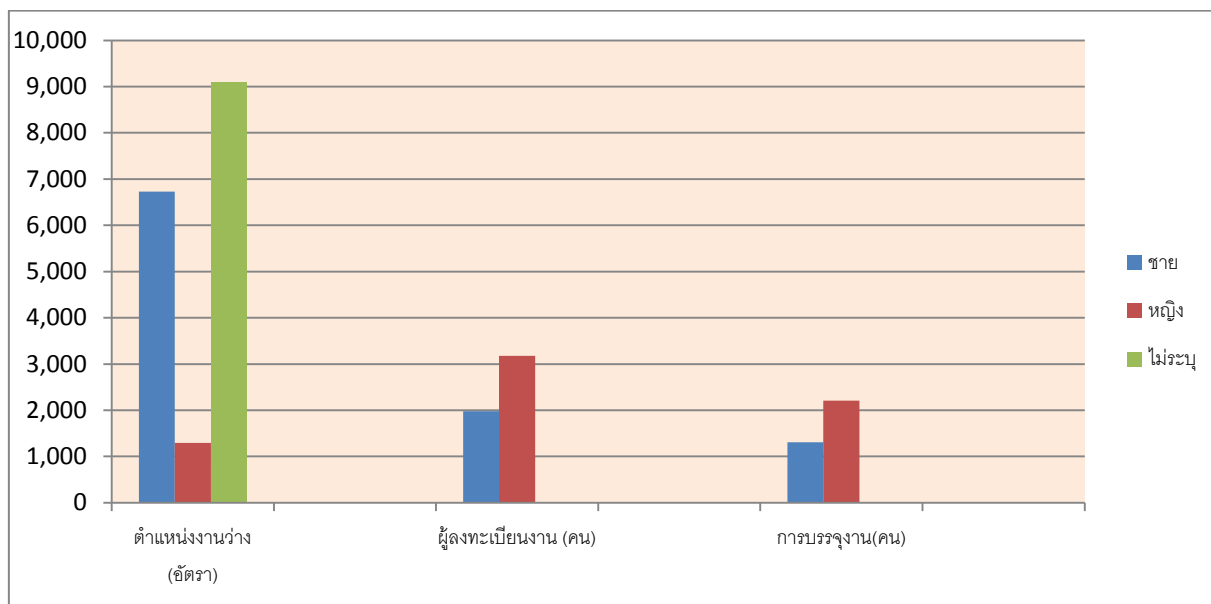
แผนภูมิ ๑๒ ตำแหน่งงานว่างในจังหวัดชลบุรีแยกตามเพศ ไตรมาส ๔ ปี ๒๕๕๕



ที่มา : สำนักงานจัดหางานจังหวัดชลบุรี

เมื่อพิจารณาถึงจำนวนผู้มาลงทะเบียนสมัครงานในไตรมาสนี้พบว่ามีจำนวนทั้งสิ้น ๕,๑๕๕ คน เป็นเพศชาย ๑,๙๗๗ คน คิดเป็นร้อยละ ๓๘.๔ และเป็นเพศหญิง ๓,๑๗๘ คน คิดเป็นร้อยละ ๖๑.๖ และการบรรจุงานมีผู้ได้รับการบรรจุให้ปฏิบัติงานทั้งสิ้น ๓,๕๑๐ คน โดยสัดส่วนของเพศหญิงจะได้รับการบรรจุมากกว่าเพศชายเล็กน้อย กล่าวคือผู้ได้บรรจุงานที่เป็นเพศหญิงมีจำนวน ๒,๒๐๕ คน (ร้อยละ ๖๒.๘) ขณะที่เพศชายมีจำนวน ๑,๓๐๕ คน (ร้อยละ ๓๗.๒)

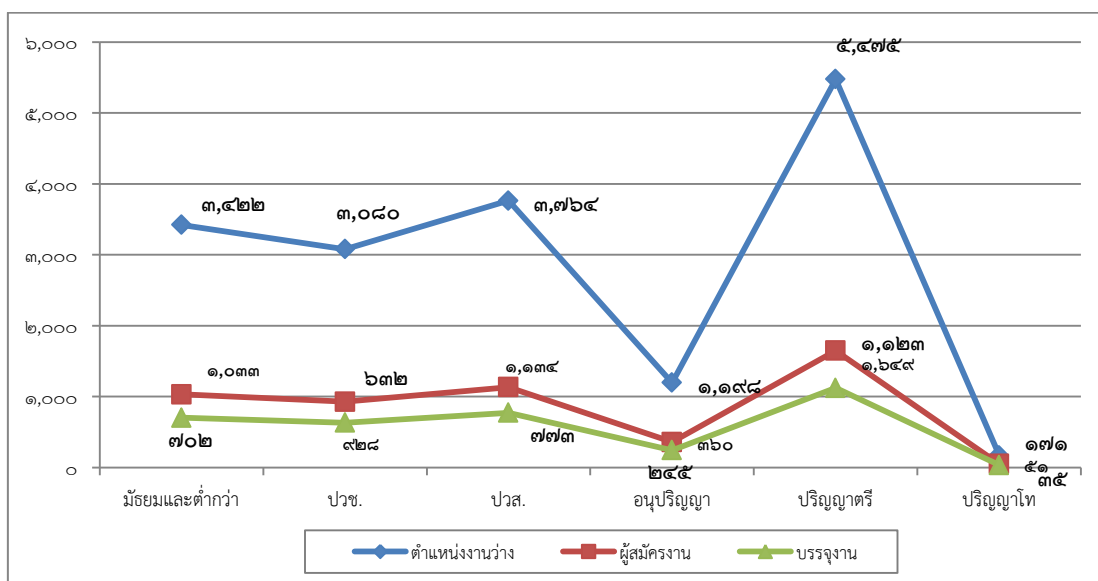
แผนภูมิ ๑๓ ตำแหน่งงานว่าง/ผู้สมัครงาน/และการบรรจุงานในจังหวัดชลบุรี จำแนกตามเพศ ไตรมาส ๔ ปี ๒๕๕๕



ที่มา : สำนักงานจัดหางานจังหวัดชลบุรี

ในส่วนตำแหน่งงานว่างตามระดับการศึกษา ไตรมาส ๔ ปี ๒๕๕๕ (เดือนตุลาคม - ธันวาคม ๒๕๕๕) พบว่า ตำแหน่งงานว่างระดับที่ต้องการสูงสุดคือ ระดับปริญญาตรี ร้อยละ ๓๒ (๕,๔๗๕ อัตรา) รองลงมาเป็นระดับปวส. ร้อยละ ๒๒ (๓,๗๖๔ อัตรา) ระดับประถมศึกษาและต่ำกว่ารวมทั้งมัธยมศึกษา มีความต้องการร้อยละ ๒๐ (๓,๔๒๒ อัตรา) ระดับปวช. ร้อยละ ๑๘ (๓,๐๘๐ อัตรา) ระดับอนุปริญญา มีความต้องการร้อยละ ๗ (๑,๑๙๘ อัตรา) และ สำหรับระดับปริญญาโทขึ้นไปมีสัดส่วนน้อยที่สุดเพียงร้อยละ ๑ (๑๗๑ อัตรา) แสดงให้เห็นว่าตลาดแรงงานมีความต้องการแรงงานในระดับปริญญาตรี ประถมศึกษาและต่ำกว่ารวมทั้งมัธยมศึกษา ปวช./ปวส./อนุปริญญา ดังนั้น จึงต้องเร่งรัดผลิตคนจึงต้องพิจารณาส่งเสริมการผลิตกำลังคนในระดับนี้ให้มีปริมาณสอดคล้องกับความต้องการที่แท้จริงเพื่อไม่ให้เกิดปัญหาการทำงานต่ำระดับซึ่งเป็นการสูญเสียทรัพยากรของประเทศในการผลิตกำลังคน ขณะที่จำนวนผู้สมัครงานไตรมาสนี้ จำแนกตามระดับการศึกษาสูงสุด ได้แก่ ระดับปริญญาตรี ๑,๖๔๙ คน (ร้อยละ ๓๒) รองลงมาเป็นระดับปวส. จำนวน ๑,๑๓๔ คน (ร้อยละ ๒๒) ระดับประถมศึกษาและต่ำกว่ารวมทั้งระดับมัธยมศึกษา ๑,๐๓๓ คน (ร้อยละ ๒๐) สำหรับการบรรจุงาน ระดับปริญญาตรีมีการบรรจุงานมากที่สุด เมื่อเทียบกับระดับการศึกษาอื่น ๆ จำนวน ๑,๑๒๓ คน (ร้อยละ ๓๒) รองลงมาเป็นระดับปวส. จำนวน ๗๗๓ คน (ร้อยละ ๒๒)

แผนภูมิ ๑๔ ตำแหน่งงานว่าง/ผู้สมัครงาน /บรรจุนงานในจังหวัดชลบุรีจำแนกตามระดับการศึกษา
ไตรมาส ๔ ปี ๒๕๕๕



ที่มา : สำนักงานจัดหางานจังหวัดชลบุรี

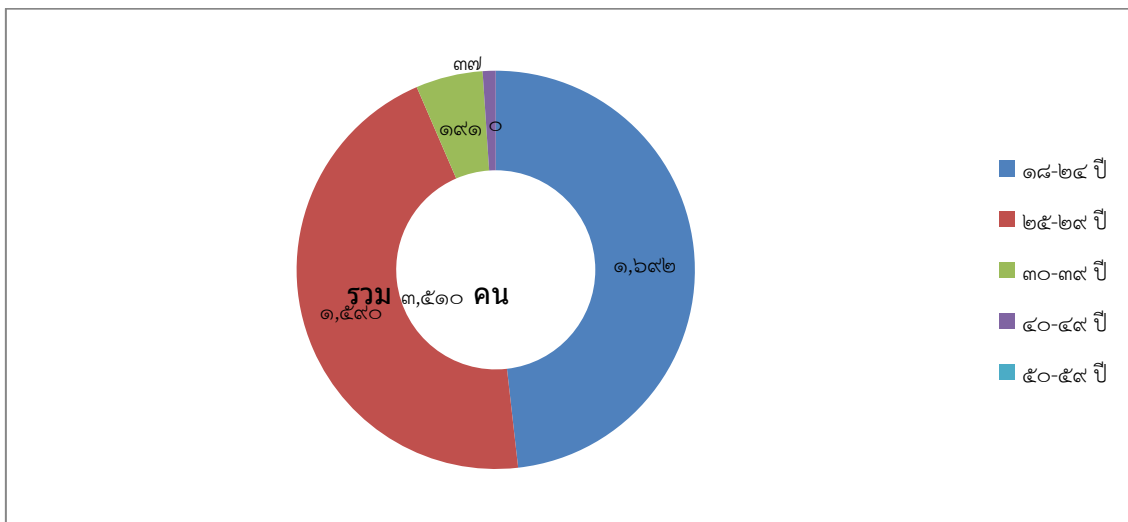
หากศึกษาในด้านอุตสาหกรรมพบว่าอุตสาหกรรมที่มีตำแหน่งงานว่างสูงสุด ๕ อันดับแรกในไตรมาส ๔ ปี ๒๕๕๕ (เดือนตุลาคม - ธันวาคม ๒๕๕๕) คือ ๑.) การผลิต ๒,๙๗๕ อัตรา (ร้อยละ ๖๙.๖) ๒.) กิจการด้านอสังหาริมทรัพย์ การให้เช่า และกิจกรรมทางธุรกิจ ๕๙๘ คน (ร้อยละ ๑๔.๐) ๓.) การขายส่ง ขายปลีก การซ่อมแซมยานยนต์ จักรยานยนต์ ของใช้ส่วนบุคคล และของใช้ในครัวเรือน ๒๙๐ คน (ร้อยละ ๖.๘) ๓.) การขายส่ง ขายปลีก การซ่อมแซมยานยนต์ จักรยานยนต์ ของใช้ส่วนบุคคล และของใช้ในครัวเรือน ๑๒,๓๐๕ อัตรา (ร้อยละ ๒๐.๔๕) ๔.) การขนส่ง สถานที่เก็บสินค้า และการคมนาคม ๑๖๐ คน (ร้อยละ ๓.๗) ๕.) การไฟฟ้า ก๊าซ และการประปา ๑๐๐ คน (ร้อยละ ๒.๓) รายละเอียดตามตารางที่ ๔ และตารางภาคผนวกที่ ๑๔

ตาราง ๔ ตำแหน่งงานว่างและการบรรจุงานตามประเภทอุตสาหกรรมไตรมาส ๓ ปี ๒๕๕๕

ประเภทอุตสาหกรรม	ตำแหน่งงานว่าง		บรรจุงาน	
	จำนวน (อัตรา)	ร้อยละ	จำนวน(คน)	ร้อยละ
๑.เกษตรกรรม	๑,๐๒๖	๖	๒๑๑	๖
๒.การผลิต	๙,๗๕๒	๕๗	๒,๐๐๑	๕๗
๓.ค้าส่ง ค้าปลีก	๑,๑๙๘	๗	๒๔๖	๗
๔.โรงแรม และภัตตาคาร	๘๕๖	๕	๑๗๕	๕
๕.ขนส่ง คมนาคม	๖๘๔	๔	๑๔๐	๔
๖.อสังหาริมทรัพย์	๔๒๘	๒.๕	๘๘	๒.๕
๗.การเป็นสื่อกลางการเงิน	๘๖	๐.๕	๑๗	๐.๕
๘.งานด้านบริการชุมชน	๓๔	๐.๒	๗	๐.๒
๙.ไม่ทราบ	๒,๙๐๙	๑๗	๕๙๗	๑๗
๑๐.ก่อสร้าง	๑๓๗	๗	๒๔๖	๗
รวม	๑๗,๑๑๐	๑๐๐	๓,๕๑๐	๑๐๐

ที่มา : สำนักงานจัดหางานจังหวัดชลบุรี

สำหรับตำแหน่งงานว่างจำแนกตามอายุพบว่าช่วงอายุที่มีความต้องการมากที่สุด สูงสุดในไตรมาส ๔ ปี ๒๕๕๕ (เดือนตุลาคม – ธันวาคม ๒๕๕๕) คือ ช่วงอายุระหว่าง ๑๘-๒๔ ปี ๗,๓๕๗ อัตรา คิดเป็นร้อยละ ๔๓ รองลงมาได้แก่ ช่วงอายุระหว่าง ๒๕-๒๙ ปี ๖,๕๐๒ อัตรา คิดเป็นร้อยละ ๓๘ ใน ส่วนของผู้ลงทะเบียนสมัครงาน พบว่าช่วงอายุ ๒๕-๒๙ ปี เป็นผู้ลงทะเบียนสมัครงานมากที่สุด คือ ๒,๖๓๔ คน หรือร้อยละ ๕๑.๑ รองลงมาได้แก่ ช่วงอายุ ๑๘-๒๔ ปี ๒,๑๗๘ คน หรือร้อยละ ๔๒.๒๕ สำหรับการ บรรจุงานในไตรมาสนี้พบว่าช่วงอายุระหว่าง ๑๘-๒๔ ปี มีการบรรจุงานมากที่สุด ๑,๖๙๒ คน คิดเป็นร้อยละ ๔๘.๒ รองลงมาได้แก่ อายุ ๒๕-๒๙ ปี ๑,๕๙๐ คน คิดเป็นร้อยละ ๔๕.๓ รายละเอียดตามแผนภูมิที่ ๑๕ แผนภูมิ ๑๕ การบรรจุงานในจังหวัดชลบุรีจำแนกตามอายุ ไตรมาส ๔ ปี ๒๕๕๕



ที่มา : สำนักงานจัดหางานจังหวัดชลบุรี

ภารกิจส่งเสริมการมีงานทำนอกจากภารกิจที่ได้กล่าวมาแล้ว สำนักงานจัดหางานจังหวัดชลบุรียังได้มีการจัดกิจกรรมต่าง ๆ เพื่อส่งเสริมให้ประชาชนกลุ่มต่างๆ มีงานทำ ไม่ว่าจะเป็นผู้จบการศึกษาใหม่ ผู้ว่างงาน ผู้ใช้แรงงานที่มีงานทำอยู่แล้วและมีความประสงค์จะเปลี่ยนงาน ผู้สูงอายุ แม่บ้านหรือผู้ต้องการรับงานไปทำที่บ้าน รวมทั้งทหาร เยาวชนในสถานพินิจ ให้มีงานทำ โดยกิจกรรมต่าง ๆ ที่จัดให้กลุ่มเป้าหมายในไตรมาส ๔ ปี ๒๕๕๕ (เดือนตุลาคม – ธันวาคม ๒๕๕๕) มีการจัดกิจกรรมเพื่อส่งเสริมการมีงานทำ ช่วยให้ผู้ใช้แรงงานได้รับประโยชน์ทั้งสิ้น ๓,๗๒๐ คน โดยเป็นการจัดแนะแนวอาชีพ มีผู้ใช้แรงงานได้รับประโยชน์ทั้งสิ้น ๒๐๖ คน คิดเป็นร้อยละ ๕.๕ ของผู้ใช้แรงงานทั้งหมด เป็นชาย ๙๙ คน คิดเป็นร้อยละ ๔๘.๑ และหญิง ๑๐๗ คน คิดเป็นร้อยละ ๕๑.๙ กิจกรรมส่งเสริมการประกอบอาชีพอิสระ มีผู้ใช้แรงงานได้รับประโยชน์ทั้งสิ้น ๓,๕๑๔ คน เป็นชาย ๑,๗๔๔ คน คิดเป็นร้อยละ ๔๙.๖ เป็นหญิง ๑,๗๗๐ คน คิดเป็นร้อยละ ๕๐.๔

ตารางที่ ๕ กิจกรรมที่ดำเนินเพื่อส่งเสริมการมีงานทำในจังหวัดชลบุรี จำแนกตามประเภทกิจกรรม

กิจกรรมที่ดำเนินการเพื่อส่งเสริมการมีงานทำ	จำนวนครั้ง	ผู้ใช้แรงงานได้รับประโยชน์(คน)		
		ชาย	หญิง	รวม
๑. แนะนำอาชีพ		๙๙	๑๐๗	๒๐๖
๒. มหกรรมอาชีพ				
๓. ส่งเสริมการประกอบอาชีพอิสระ		๑,๗๔๔	๑,๗๗๐	๓,๕๑๔
๔. ส่งเสริมการประกอบอาชีพเพื่อผู้สูงอายุ				
๕. อบรมผู้รับงาน/ผู้นำกลุ่มรับงานไปทำบ้าน				
๖. ประสานให้เกิดการรับงานไปทำที่บ้าน				
รวม		๑,๘๔๓	๑,๘๗๗	๓,๗๒๐

ที่มา : สำนักงานจัดหางานจังหวัดชลบุรี

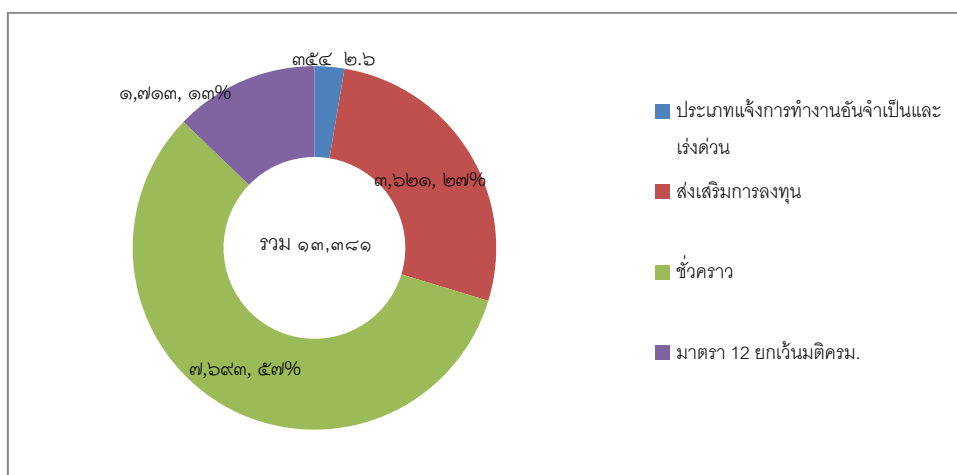
2.2 แรงงานต่างด้าว

สำหรับสถิติแรงงานต่างด้าว ซึ่งหมายถึง แรงงานต่างชาติที่เข้ามาทำงานในประเทศไทย กรมการจัดหางานจำแนกเป็น ๒ กลุ่มใหญ่ ๆ คือ (๑) กลุ่มแรงงานต่างด้าวที่เข้าเมืองถูกกฎหมาย ประกอบด้วยประเภทต่าง ๆ คือ ๑.) ประเภทชั่วคราวที่ขออนุญาตทำงานตามมาตรา ๗ ๒.) ประเภทส่งเสริมการลงทุนและกฎหมายอื่นตามมาตรา ๑๐ ๓.) ประเภทที่ได้รับอนุญาตทำงานตามข้อตกลง MOU และ ๕.) ประเภทพิสูจน์สัญชาติและได้รับใบอนุญาตทำงาน เนื่องจากประเภทที่ได้รับอนุญาตทำงานตามข้อตกลง MOU (ข้อ๔) และประเภทพิสูจน์สัญชาติ คือ กลุ่มแรงงานสัญชาติ ลาว กัมพูชา ที่เดินทางเข้ามาทำงานชั่วคราว (ข้อ๔) ภายหลังรัฐบาลได้ดำเนินการจัดทำกรพิสูจน์สัญชาติและลงนาม MOU เพื่อให้การนำเข้าแรงงานให้เป็นแรงงานถูกกฎหมาย ปัจจุบันจึงได้จัด ๒ ประเภทนี้ ให้รวมอยู่ในกลุ่มแรงงานต่างด้าว

ถูกกฎหมาย สำหรับ กลุ่มที่ (๒) ได้แก่ แรงงานต่างด้าวเข้าเมืองผิดกฎหมายที่ได้รับอนุญาตทำงาน แบ่งเป็น ๑.) แรงงานต่างด้าวตามมาตรา ๑๒ ยกเว้นตามมติ ครม. ๒.) แรงงานต่างด้าว ๓ สัญชาติ (พม่า ลาว กัมพูชา) ตามมติคณะรัฐมนตรีและในเขตพัฒนาพิเศษเฉพาะกิจใน ๕ จังหวัดชายแดนใต้

พิจารณาข้อมูลกลุ่มแรงงานต่างด้าวถูกกฎหมายดังกล่าวข้างต้นในจังหวัดชลบุรีพบว่า ข้อมูล ณ เดือนธันวาคม ๒๕๕๕ มีแรงงานต่างด้าวที่เข้ามาทำงานอย่างถูกต้องตามกฎหมาย จำแนกตามประเภทการได้รับอนุญาต มีจำนวนทั้งสิ้น ๑๓,๓๘๑ คน ลดลงจากไตรมาสที่แล้วร้อยละ ๘.๖ (๑,๑๔๖ คน) โดยส่วนใหญ่เป็นประเภทชั่วคราว จำนวน ๗,๖๙๓ คน(ร้อยละ ๕๗.๕) รองลงมาได้แก่ ประเภทส่งเสริมการลงทุน จำนวน ๓,๖๒๑ คน (ร้อยละ ๒๗) ประเภทมาตรา ๑๒ ยกเว้นมติครม. จำนวน ๑,๗๑๓ คน (ร้อยละ ๑๒.๙) และประเภทแจ้งการทำงานอันจำเป็นเร่งด่วน จำนวน ๓๕๔ คน (ร้อยละ ๒.๖)

แผนภูมิ ๑๖ แรงงานต่างด้าวถูกกฎหมายจำแนกตามประเภทการได้รับอนุญาต ข้อมูล ณ เดือน ธันวาคม ๒๕๕๕



ที่มา : สำนักงานจัดหางานจังหวัดชลบุรี

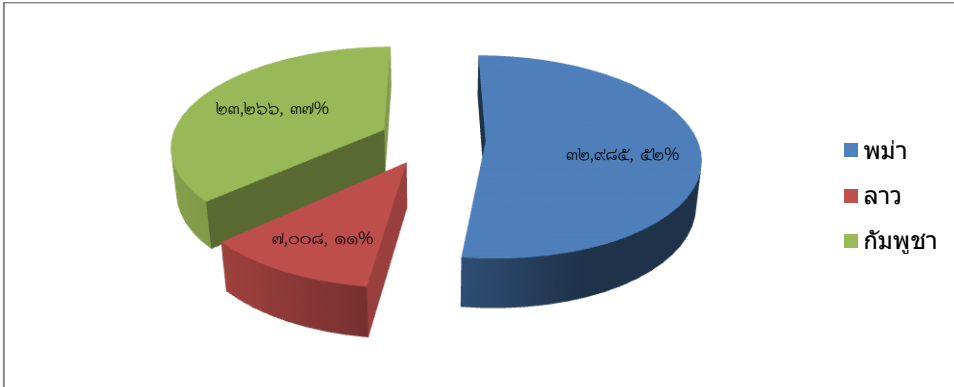
สำหรับแรงงานต่างด้าวที่เดินทางเข้ามาทำงานโดยถูกต้องกฎหมาย ไตรมาส ๔ ปี ๒๕๕๕ (เดือนตุลาคม – ธันวาคม ๒๕๕๕) มีจำนวนทั้งสิ้น ๒,๒๒๒ คน ลดลงจากไตรมาสที่แล้วร้อยละ ๑๔.๒๔ (๓๖๙ คน) โดยจำแนกเป็น

๑. ประเภทแจ้งการทำงานอันจำเป็นและเร่งด่วน (มาตรา๗) จำนวน ๙๗๙ คน (ร้อยละ ๔๔.๐๖) พบว่าสัญชาติญี่ปุ่นมากที่สุด จำนวน ๖๖๙ คน
๒. ประเภทส่งเสริมการลงทุน (BOI) มาตรา ๑๐ จำนวน ๓๖๓ คน (ร้อยละ ๑๖.๓๔) พบว่าสัญชาติญี่ปุ่นมากที่สุด จำนวน ๒๓๘ คน
๓. ประเภทชั่วคราว (มาตรา ๗) จำนวน ๗๓๘ คน (ร้อยละ ๓๓.๒๑) เป็นสัญชาติอื่นๆมากที่สุด จำนวน ๑๙๓ คน
๔. ประเภทพื้นที่สูง (มาตรา๑๒) จำนวน ๑๔๒ คน (ร้อยละ ๖.๔) เป็นสัญชาติอื่นๆจำนวน ๗๘ คน

แรงงานต่างด้าวที่ได้รับอนุญาตทำงานตามมติ ครม.ปี ๒๕๕๕ จังหวัดชลบุรี มีจำนวน ๖๓,๒๕๙ คน พิจารณาสัญชาติ พบว่าสัญชาติที่มีมากที่สุดคือ สัญชาติพม่า ๓๒,๙๘๕ คน (ร้อยละ

๕๒.๑) รองลงมาได้แก่สัญชาติกัมพูชา ๒๓,๒๖๖ คน(ร้อยละ ๓๖.๘) และ สัญชาติลาว ๗,๐๐๘ คน (ร้อยละ ๑๑.๑)

แผนภูมิ ๑๗ แรงงานต่างด้าว จำแนกตามสัญชาติ ณ เดือนธันวาคม ๒๕๕๕

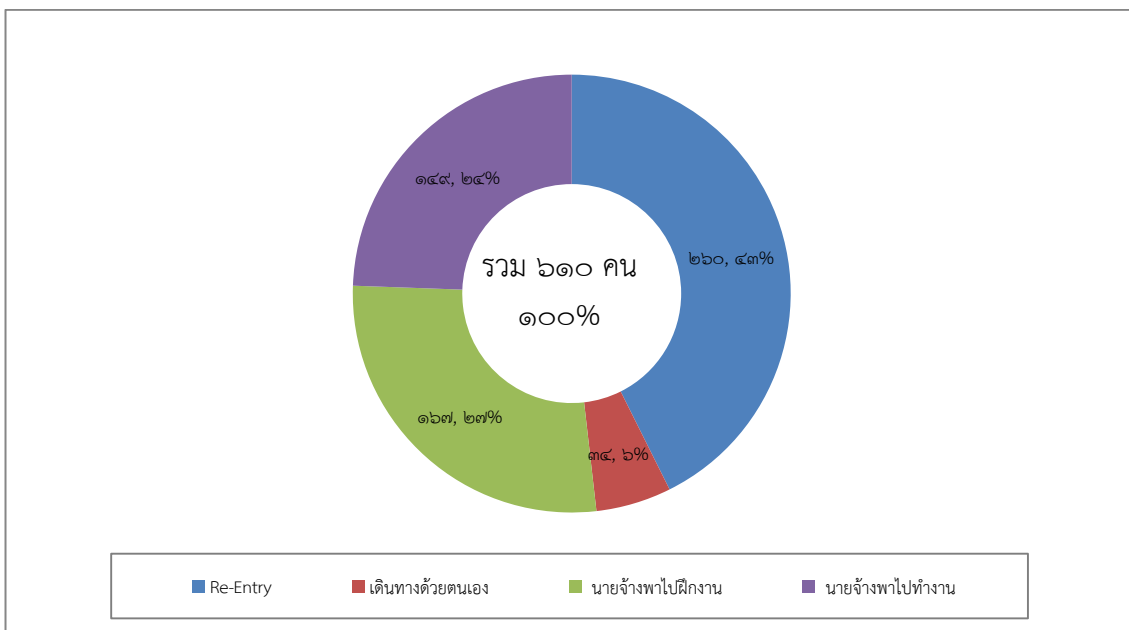


ที่มา : สำนักงานจัดหางานจังหวัดชลบุรี

2.3 แรงงานไทยในต่างประเทศ

สำหรับแรงงานไทยในต่างประเทศในช่วงไตรมาส ๔ ปี ๒๕๕๕ (เดือนตุลาคม – ธันวาคม ๒๕๕๕) ในส่วนของการขออนุญาตให้ไปทำงานต่างประเทศ พบว่าจำนวนทั้งสิ้น ๖๑๐ คน เพิ่มขึ้นจากไตรมาสที่ผ่านร้อยละ ๖๒.๒ (๓๗๖ คน) และหากพิจารณาตามวิธีการเดินทางพบว่า ส่วนใหญ่เป็นประเภท Re-Entry คือกลับไปทำงานอีกครั้งหนึ่งโดยการต่ออายุสัญญา ร้อยละ ๔๒.๖๒ (๒๖๐ คน) รองลงมาได้แก่ ประเภทนายจ้างพาไปฝึกงาน ร้อยละ ๒๗.๓๘ (๑๖๗ คน) ประเภทนายจ้างพาไปทำงาน คิดเป็นร้อยละ ๒๔.๔๓ (๑๔๙ คน) และ ประเภทเดินทางด้วยตนเอง ร้อยละ ๕.๕๗ (๓๔ คน)

แผนภูมิ ๑๘ แรงงานไทยในจังหวัดชลบุรี ที่ขออนุญาตไปทำงานต่างประเทศ จำแนกตามวิธีเดินทาง ไตรมาส ๔ ปี ๒๕๕๕



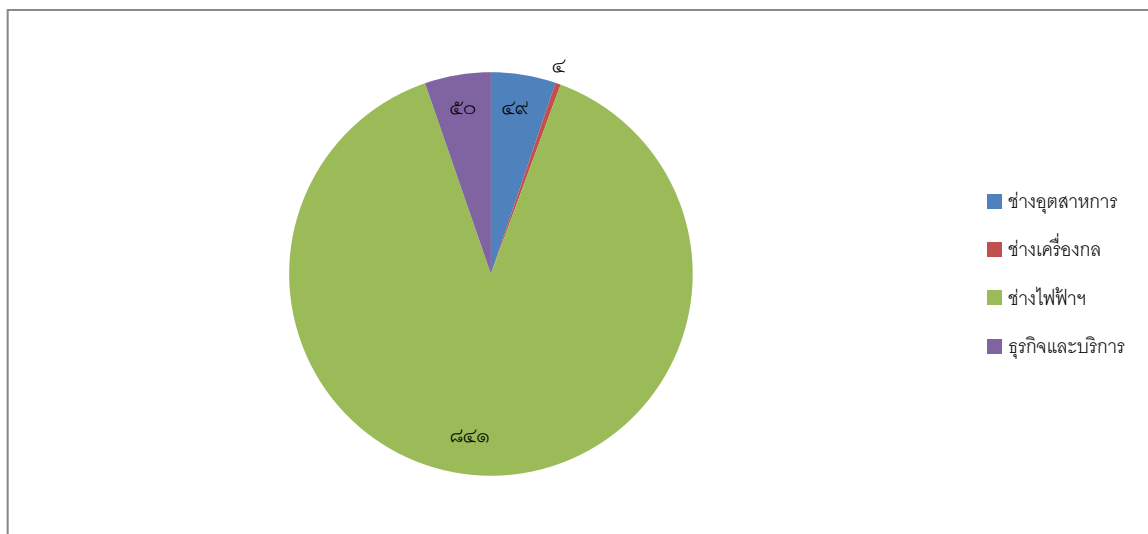
ที่มา : สำนักงานจัดหางานจังหวัดชลบุรี

๓. การพัฒนาศักยภาพแรงงาน

กระทรวงแรงงานโดยกรมพัฒนาฝีมือแรงงานได้ดำเนินการฝึกอบรมพัฒนาผู้ใช้แรงงานในรูปแบบต่าง ๆ ได้แก่ ๑.) การฝึกเตรียมเข้าทำงานเป็นการฝึกอาชีพให้กลุ่มแรงงานใหม่หรือผู้ถูกเลิกจ้างว่างงาน ที่ประสงค์เข้าสู่ตลาดแรงงานให้มีความรู้ทักษะฝีมือ ๒.) การฝึกยกระดับฝีมือแรงงาน และการฝึกเสริมทักษะ เป็นการฝึกอาชีพให้แรงงานที่ทำงานอยู่แล้วหรือถูกเลิกจ้างเพื่อเพิ่มความรู้ทักษะและฝีมือเฉพาะด้านให้ทันกับเทคโนโลยีร่วมสมัย สร้างโอกาสการมีงานทำ การฝึกประเภทนี้มีทั้งส่วนที่กรมพัฒนาฝีมือแรงงานดำเนินการเอง และการส่งเสริมการพัฒนาฝีมือแรงงานในภาคเอกชน นอกจากนี้ยังมีภารกิจทดสอบมาตรฐานฝีมือแรงงาน เพื่อเพิ่มศักยภาพฝีมือแรงงานไทยให้มีมาตรฐานฝีมือสอดคล้องและทัดเทียมกับมาตรฐานสากล ขณะเดียวกันเป็นการพัฒนาทักษะให้สอดคล้องกับความต้องการของตลาดแรงงาน โดยภาพรวมของการฝึกต่างๆ

สถาบันพัฒนาฝีมือแรงงานภาค ๓ ชลบุรี ได้เปิดการทดสอบมาตรฐานฝีมือแรงงานในจังหวัดชลบุรี ไตรมาส ๔ ปี ๒๕๕๕ (เดือนตุลาคม – ธันวาคม ๒๕๕๕) พบว่ามีผู้เข้ารับการทดสอบฝีมือแรงงานกลุ่มช่างอุตสาหกรรมจากไตรมาสที่ ๓ จำนวน ๔๙ คน ช่างเครื่องกล ๔ คน ช่างไฟฟ้า อิเล็กทรอนิกส์ คอมพิวเตอร์ ๘๔๑ คน และ ธุรกิจและบริการ ๕๐ คน และผู้ผ่านการทดสอบฝีมือแรงงาน เป็นช่างอุตสาหกรรม จำนวน ๒๙ คน ช่างเครื่องกล จำนวน ๒ คน ช่างไฟฟ้า อิเล็กทรอนิกส์ คอมพิวเตอร์ จำนวน ๗๐๘ คน และธุรกิจและบริการ จำนวน ๔๓ คน

แผนภูมิ ๑๙ การฝึกยกระดับฝีมือแรงงาน จำแนกตามกลุ่มอาชีพ ไตรมาส ๔ ปี ๒๕๕๕



ที่มา : สถาบันพัฒนาฝีมือแรงงานภาค ๓ ชลบุรี

การพัฒนาฝีมือแรงงาน เป็นเรื่องที่หลายฝ่ายต้องช่วยกันทั้งภาครัฐ เอกชน คือผู้ประกอบการหรือเจ้าของสถานประกอบการรวมถึงลูกจ้าง ทั้งนี้ เพราะการพัฒนาฝีมือแรงงานจะเป็นการเพิ่มผลิตภาพ ประสิทธิภาพในการทำงานอีกทั้งจะเป็นการรองรับการเปลี่ยนแปลงทางเทคโนโลยี รวมถึงความเป็นมาตรฐานในระดับต่างๆทั้งระดับประเทศและระดับโลกขณะเดียวกันเพื่อให้สอดคล้องกับความต้องการของตลาดแรงงาน ดังนั้น นอกจากกรมพัฒนาฝีมือแรงงานจะเป็นผู้ดำเนินการโดยตรงแล้วตามที่ได้กล่าวมาแล้ว ยังมี การส่งเสริมให้ดำเนินการโดยภาคเอกชนที่ส่งพนักงานเข้ามาร่วมฝึกกับทางสถาบันพัฒนาฝีมือแรงงานภาค ๓ ชลบุรี

๔. การคุ้มครองแรงงานและสวัสดิการแรงงาน

4.1 การตรวจแรงงาน

กระทรวงแรงงานนอกจากจะมีภารกิจด้านการส่งเสริมการมีงานทำ การพัฒนาฝีมือแรงงานเพื่อยกระดับฝีมือให้เป็นที่ยอมรับของตลาดแรงงาน และทัดเทียมมาตรฐานสากลแล้วอีกภารกิจหนึ่งที่เกิดขึ้นต่อเนื่องภายหลังการส่งเสริมให้คนมีงานทำแล้วคือ ภารกิจด้านการคุ้มครองลูกจ้าง นายจ้าง ให้ได้รับความเป็นธรรมในการจ้างงาน โดยสำนักงานสวัสดิการและคุ้มครองแรงงานจังหวัดชลบุรี หน่วยงานในสังกัดกระทรวงแรงงานเป็นหน่วยงานที่มีบทบาทในการคุ้มครองผู้ใช้แรงงานให้ได้รับความ เป็นธรรมจากการจ้างงาน ภายใต้พระราชบัญญัติคุ้มครองแรงงานเพื่อไม่ให้ถูกเอารัดเอาเปรียบจากนายจ้างโดยมีจุดมุ่งหมายสูงสุด คือ ให้มีคุณภาพชีวิตที่ดีขึ้น ขณะเดียวกันในอีกด้านหนึ่งก็ผดุงไว้ซึ่งความยุติธรรมกับฝ่ายนายจ้าง กล่าวคือไม่โอนเอียงไปด้านหนึ่งด้านใดด้านหนึ่ง ทั้งนี้ มาตรการที่จะช่วยให้ผู้ใช้แรงงาน ได้รับรายได้และสวัสดิการที่เป็นธรรมเพียงพอต่อการดำรงชีวิต รวมถึงได้รับการคุ้มครองแรงงานให้มีคุณภาพชีวิตที่ดีขึ้นได้คือการตรวจ สถานประกอบการเพื่อให้แน่ใจว่าผู้ใช้แรงงานได้รับการปฏิบัติและดูแลตามกฎหมาย ขณะเดียวกันจะเป็นมาตรการในการกระตุ้นให้สถานประกอบการเอาใจใส่ดูแลลูกจ้างของตนให้มากยิ่งขึ้นด้วย อย่างไรก็ตามการตรวจสถานประกอบการมิใช่เป็นการไปจับผิดนายจ้าง หากแต่เป็นการตรวจเพื่อการให้คำแนะนำความรู้ในการปฏิบัติที่ถูกต้องแก่นายจ้าง รวมทั้งสร้างความเข้าใจแก่ลูกจ้าง / ผู้ใช้แรงงาน ในการปฏิบัติที่ถูกต้องอีกด้วย

สำหรับในไตรมาส ๔ ปี ๒๕๕๕ (เดือนตุลาคม – ธันวาคม ๒๕๕๕) สำนักงานสวัสดิการและคุ้มครองแรงงานจังหวัดชลบุรีได้ดำเนินการ **ตรวจสถานประกอบการทั้งสิ้น ๑๙๖ แห่ง** ลดลงจากไตรมาสที่แล้วร้อยละ ๗๘.๒ (๗๐๓ แห่ง) และเพิ่มขึ้นจากไตรมาสเดียวกันของปี ๒๕๕๔ ร้อยละ ๕.๔ ลูกจ้างที่ผ่านการตรวจ ๕,๖๑๕ คน ลดลงจากไตรมาสที่แล้วร้อยละ ๖๐.๘ (๘,๗๑๗ คน) และเพิ่มขึ้นจากไตรมาสเดียวกันของปี ๒๕๕๔ ร้อยละ ๑๔.๘ ซึ่งสถานประกอบการที่ตรวจในไตรมาสนี้ส่วนใหญ่เป็นสถานประกอบการที่มีลูกจ้าง ๒๐-๔๙ คน จำนวน ๖๙ แห่ง คิดเป็นร้อยละ ๓๕.๒ รองลงมาเป็นสถานประกอบการขนาด ๑๐ - ๑๙ คน จำนวน ๕๗ แห่ง คิดเป็นร้อยละ ๒๙.๑ โดยจำแนกเป็นชาย จำนวน ๓,๐๗๗ คน หรือร้อยละ ๕๔.๘ หญิง จำนวน ๔๕.๑ คน และเด็ก จำนวน ๕ คน หรือร้อยละ ๐.๑

ตารางที่ ๖ เปรียบเทียบจำนวนสถานประกอบการและลูกจ้างที่ผ่านการตรวจไตรมาส ๓ ปี ๒๕๕๕
กับไตรมาส ๔/๒๕๕๕

สถานประกอบการ/ลูกจ้างที่ผ่านการตรวจ				
ขนาดสถาน ประกอบการ	ไตรมาส ๓ปี ๒๕๕๕		ไตรมาส ๔ ปี ๒๕๕๕	
	สปก.* (แห่ง)	ลูกจ้าง.* (คน)	สปก.* (แห่ง)	ลูกจ้าง(คน)
๑- ๔ คน	๑๘๕	๖๑๖	๒๓	๕๖
๕ -๙ คน	๔๙๙	๓,๔๘๕	๓๐	๒๑๔
๑๐-๑๙ คน	๗๕	๑,๐๓๒	๕๗	๗๙๒
๒๐-๔๙ คน	๙๙	๓,๑๙๐	๖๙	๒,๕๐๙
๕๐-๙๙ คน	๒๙	๑,๙๐๑	๙	๕๘๐
๑๐๐-๒๙๙ คน	๖	๙๒๐	๘	๑,๔๖๔
๓๐๐-๔๙๙ คน	๓	๘๔๑		
๕๐๐-๙๙๙ คน	๒	๑,๐๗๘		
๑,๐๐๐ คน ⁺	๑	๑,๒๖๙		
รวม	๘๙๙	๑๔,๓๒๒	๑๙๖	๕,๖๑๕

ที่มา : สำนักงานสวัสดิการและคุ้มครองแรงงานจังหวัดชลบุรี

หมายเหตุ : * สถานประกอบการ

การตรวจแรงงานในสถานประกอบการ และเมื่อสำนักงานสวัสดิการและคุ้มครองแรงงานจังหวัดชลบุรี ตรวจพบว่าสถานประกอบการไม่ปฏิบัติตามกฎหมายคุ้มครองแรงงาน จะมีการดำเนินการเพื่อให้สถานประกอบการนั้นปฏิบัติให้ถูกต้องตามกฎหมายแรงงาน เพื่อให้เกิดความเป็นธรรมแก่ลูกจ้าง ได้แก่ การแนะนำให้ปฏิบัติในสิ่งที่ถูกต้อง การออกหนังสือเชิญพบ การออกคำสั่งให้ดำเนินการ การเปรียบเทียบปรับ หรือการส่งเรื่องดำเนินคดี ทั้งนี้ การจะดำเนินการในลักษณะใดจะพิจารณาตามความรุนแรงของปัญหา การดำเนินการส่วนใหญ่จึงเป็นไปในทางให้คำแนะนำแก่เจ้าของสถานประกอบการเพื่อให้ปฏิบัติให้ถูกต้องตามกฎหมาย สำหรับผลการตรวจในไตรมาส ๔ ปี ๒๕๕๕ (เดือนตุลาคม - ธันวาคม ๒๕๕๕) พบว่าสถานประกอบการส่วนใหญ่ร้อยละ ๙๙.๕ ทำถูกต้องตามกฎหมายแรงงาน

สำหรับการตรวจความปลอดภัยในการทำงาน ซึ่งเป็นเครื่องมือในการคุ้มครองดูแลความปลอดภัย อาชีวอนามัย และสภาพแวดล้อมในการทำงานของลูกจ้าง นอกจากนี้การตรวจความปลอดภัยในการทำงานยังเป็นอีกมาตรการหนึ่งซึ่งดำเนินการเพื่อกระตุ้นส่งเสริมให้เจ้าของสถานประกอบการเห็นความสำคัญ และตระหนักถึงเรื่องความปลอดภัยในการทำงาน เพราะหากการทำงานมีความปลอดภัยย่อมส่งผลถึงคุณภาพชีวิตที่ดีของผู้ใช้แรงงานตามมา เมื่อคนงานมีคุณภาพชีวิตที่ดีขึ้นจะทำงานอย่างมีความสุขและจะส่งผลต่อผลผลิตที่เพิ่มขึ้นสูงของสถานประกอบการอันไปสู่ผลกำไรนั่นเอง ในไตรมาส ๔ ปี ๒๕๕๕ ลดลงจากไตรมาสที่แล้วร้อยละ ๑๘.๘ (๑๓ แห่ง) ลูกจ้างที่ผ่านการตรวจ ๑,๙๖๙ คน ลดลงจากไตรมาสที่แล้วร้อยละ ๔๓.๕ (๑,๕๑๓ คน) และเพิ่มขึ้นจากไตรมาสเดียวกันของปี ๒๕๕๔ ร้อยละ ๕๐.๓ ซึ่งสถานประกอบการที่ตรวจในไตรมาสนี้ส่วนใหญ่เป็นสถานประกอบการที่มีลูกจ้าง ๒๐-๔๙ คน จำนวน ๑๘ แห่ง คิดเป็นร้อยละ ๓๒.๑ รองลงมาเป็นสถานประกอบการขนาด ๕๐ - ๙๙ คน จำนวน ๑๖ แห่ง คิดเป็นร้อยละ ๒๘.๖ โดยจำแนกเป็นชาย จำนวน ๑,๑๓๕ คน หรือร้อยละ ๕๘.๘ และหญิง จำนวน ๘๓๔ คน

ตารางที่ ๗ เปรียบเทียบจำนวนสถานประกอบการและลูกจ้างที่ผ่านการตรวจความปลอดภัยในการทำงาน ไตรมาส ๓ ปี ๒๕๕๕ กับไตรมาส ๔ ปี ๒๕๕๕

สถานประกอบการ/ลูกจ้างที่ผ่านการตรวจ				
ขนาดสถานประกอบการ	ไตรมาส ๓ ปี ๒๕๕๕		ไตรมาส ๔ ปี ๒๕๕๕	
	สปก.* (แห่ง)	ลูกจ้าง(คน)	สปก.* (แห่ง)	ลูกจ้าง(คน)
๑- ๔ คน			๑	๔
๕ -๙ คน	๓	๒๓	๖	๕๐
๑๐-๑๙ คน	๒๐	๒๙๘	๑๓	๑๙๓
๒๐-๔๙ คน	๓๘	๑,๑๙๖	๑๘	๕๘๙
๕๐-๙๙ คน	๗	๔๖๒	๑๖	๙๒๒
๑๐๐-๒๙๙ คน	-	-	๒	๒๑๑
๓๐๐-๔๙๙ คน	-	-	-	-
๕๐๐-๙๙๙ คน	-	-	-	-
๑,๐๐๐ คน	๑	๑,๕๐๗	-	-
รวม	๖๙	๓,๔๘๖	๕๖	๑,๙๖๙

ที่มา : สำนักงานสวัสดิการและคุ้มครองแรงงานจังหวัดชลบุรี

หมายเหตุ : * สถานประกอบการ

การดำเนินการของเจ้าหน้าที่ในส่วน of สถานประกอบการที่ปฏิบัติไม่ถูกต้องตามกฎหมายความปลอดภัย จะมีลักษณะเดียวกับการตรวจคุ้มครองแรงงานที่กล่าวมาแล้ว คือหากพบว่าสิ่งที่พิจารณาแล้วเห็นว่าเกิดความไม่ปลอดภัยหรือไม่ได้ปฏิบัติตามกฎหมายความปลอดภัยจะดำเนินการตามความรุนแรงของปัญหาประกอบไปด้วยการให้คำแนะนำในวิธีการปฏิบัติที่ถูกต้อง การออกคำสั่งให้ส่งเอกสาร เรียกพบ ปรับปรุง หรือหยุดการใช้เครื่องจักร รวมทั้งการส่งเรื่องดำเนินคดี ทั้งนี้ ในบางแห่งอาจมีการดำเนินการมากกว่า ๑ กรณี สำหรับไตรมาส ๔ ปี ๒๕๕๕ (เดือนตุลาคม – ธันวาคม ๒๕๕๕) พบว่าสถานประกอบการส่วนใหญ่ร้อยละ ๙๕.๕ ทำถูกต้องตามกฎหมายแรงงาน

4.2 แรงงานสัมพันธ์

นอกเหนือจากภารกิจด้านการคุ้มครองแรงงานและดูแลความปลอดภัย ทั้งแก่ลูกจ้างและนายจ้างแล้ว กระทรวงแรงงานโดยสำนักงานสวัสดิการและคุ้มครองแรงงานจังหวัดชลบุรี ยังมีภารกิจในการส่งเสริมและพัฒนาระบบแรงงานสัมพันธ์ ให้เหมาะสมและสอดคล้องกับเศรษฐกิจ สังคม เพื่อป้องกันความขัดแย้ง และการเสริมสร้างความร่วมมือที่ดีต่อกันระหว่างนายจ้าง ลูกจ้าง และผู้มีส่วนเกี่ยวข้องโดยมีเป้าหมายหลักเพื่อสร้างสันติสุขในวงการแรงงาน ให้นายจ้างและลูกจ้างที่มีทัศนคติที่ดีต่อกันในการทำงาน เพราะหากนายจ้าง ลูกจ้างมีความเข้าใจกันเป็นอย่างดีย่อมไม่เกิดปัญหาขัดแย้งขึ้น เมื่อปัญหาข้อขัดแย้งไม่มีพลังในการขับเคลื่อนงานหรือที่ทีมงานก็จะนำไปสู่การเพิ่มผลผลิตหรือเพิ่มผลิตภาพในการปฏิบัติงานลูกจ้างหรือผู้ใช้แรงงานมีความสุขในการทำงานคุณภาพชีวิตย่อมดีขึ้น ขณะเดียวกันนายจ้างก็มีความสุขเนื่องจากมีผลผลิตเพิ่มขึ้นเป็นผลกำไรตามมา ทั้งนี้ ในกลุ่มของนายจ้างและลูกจ้างจะมีการตั้งองค์การเพื่อทำหน้าที่เป็นตัวแทนตนเองโดยเมื่อพิจารณาในส่วนองค์การนายจ้างจ้าง ณ เดือนธันวาคม ๒๕๕๕ ไม่มีองค์การลูกจ้างจำนวน ๑๗๗ แห่ง จำแนกเป็นสหภาพแรงงานในกิจการเอกชนและรัฐวิสาหกิจ จำนวน ๑๗๖ แห่ง และสหพันธ์แรงงาน จำนวน ๑ แห่ง

สำหรับการเกิดข้อเรียกร้อง/ข้อพิพาทแรงงานและข้อขัดแย้งในรอบไตรมาส ๔ ปี ๒๕๕๕ (เดือนตุลาคม – ธันวาคม ๒๕๕๕) มีการแจ้งข้อเรียกร้อง จำนวน ๓๗ แห่ง ๓๘ ครั้ง ลูกจ้างที่เกี่ยวข้อง ๒๐,๙๔๕ คน การยุติโดยไม่เกิดข้อพิพาทแรงงานโดยสามารถตกลงกันเองได้ ๓๗ แห่ง การเกิดข้อขัดแย้ง จำนวน ๒๔ แห่ง ลูกจ้างที่เกี่ยวข้อง ๑๕,๔๘๗ คน การยุติข้อขัดแย้ง ตกลงกันได้ ๒๓ แห่ง ข้อขัดแย้งยังไม่ยุติ ๑ แห่ง

4.4 การเลิกจ้างงาน

สำนักงานจัดหางานจังหวัดชลบุรีรายงานสถานการณ์เลิกจ้าง ในช่วงไตรมาส ๔ ปี ๒๕๕๕ (เดือนตุลาคม – ธันวาคม ๒๕๕๕) มีผู้ขึ้นทะเบียนกรณีว่างงานทั้งสิ้น ๓,๕๒๕ คน จำแนกเป็นการเลิกจ้าง จำนวน ๑,๔๖๓ คน (ร้อยละ ๔๑.๕) และลาออก จำนวน ๒,๐๖๒ คน (ร้อยละ ๕๘.๕) สามารถบรรจบงานได้ ๒,๒๙๙ คน คิดเป็นร้อยละ ๖๕.๒ ของผู้มาขึ้นทะเบียนว่างงาน

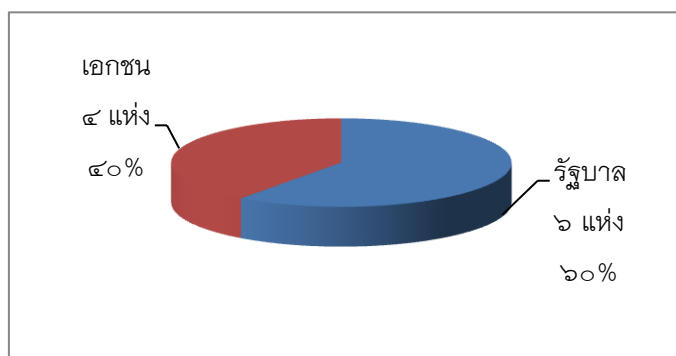
4.5 การสวัสดิการแรงงาน

กิจกรรมที่ช่วยสนับสนุนส่งเสริมให้ผู้ใช้แรงงานมีคุณภาพชีวิตที่ดีขึ้นนอกเหนือจากการตรวจสถานประกอบการเพื่อให้การคุ้มครองให้ผู้ใช้แรงงานตามที่ได้กล่าวมาแล้ว สำนักงานสวัสดิการและคุ้มครองแรงงานจังหวัดชลบุรี ยังมีการส่งเสริมการจัดสวัสดิการแรงงาน ในสถานประกอบการ อาทิ การส่งเสริมและให้บริการด้านสวัสดิการแรงงานนอกเหนือจากที่กฎหมายกำหนด ให้บริการเงินกู้กองทุนเพื่อผู้ใช้แรงงาน ส่งเสริมความรู้เกี่ยวกับสวัสดิการแรงงาน และจัดคาราวานแก็งจันเพื่อให้บริการด้านสวัสดิการและคุ้มครองแรงงาน เป็นต้นโดยในไตรมาส ๔ ปี ๒๕๕๕ (เดือนตุลาคม – ธันวาคม ๒๕๕๕) ได้ดำเนินการส่งเสริมสถานประกอบการจัดสวัสดิการในรูปแบบต่างๆ ให้แก่ ลูกจ้างและผู้ใช้งาน จำนวน ๗๔ แห่ง ผู้ได้รับประโยชน์ ๒,๕๓๑ คน มีรายละเอียดดังนี้ ๑.) ส่งเสริมและให้บริการด้านสวัสดิการแรงงานนอกเหนือจากที่กฎหมายกำหนด ๒.) ส่งเสริมความรู้เกี่ยวกับสวัสดิการแรงงาน ๓.) ให้บริการเงินกู้กองทุนเพื่อผู้ใช้แรงงาน

๕. การประกันสังคม

งานประกันสังคมเป็นภารกิจของสำนักงานประกันสังคม กระทรวงแรงงานโดยมีจุดหมายเพื่อดูแลผู้ใช้แรงงานให้มีคุณภาพชีวิตที่ดีขึ้นและมีหลักประกันชีวิตที่มั่นคง ทั้งในยามปกติกรณีเกิดการว่างงานรวมถึงเมื่อยามแก่ชราโดยดำเนินการภายใต้แนวคิดการเฉลี่ยทุกข์เฉลี่ยสุขซึ่งจากข้อมูล ปัจจุบันจังหวัดชลบุรี มีสถานพยาบาลในสังกัดประกันสังคมที่เป็นสถานพยาบาลของรัฐบาลจำนวน ๖ แห่ง คิดเป็นร้อยละ ๖๐ของสถานพยาบาลทั้งหมด และสถานพยาบาลเอกชนจำนวน ๔ แห่ง (ร้อยละ ๔)

แผนภูมิ ๒๐ จำนวนสถานพยาบาลในสังกัดประกันสังคมของจังหวัดชลบุรี ณ เดือนธันวาคม ๒๕๕๕



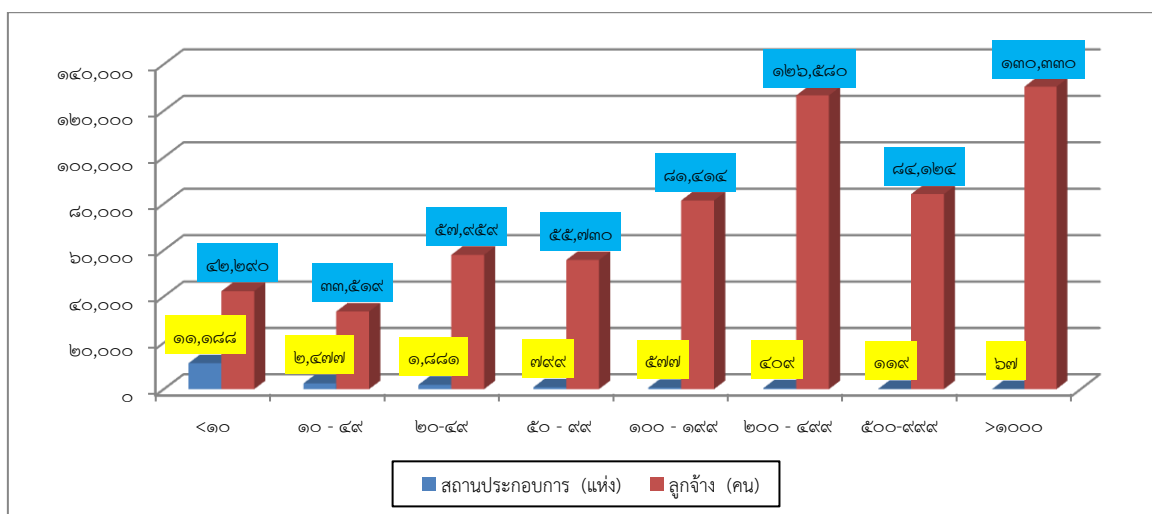
ที่มา : สำนักงานประกันสังคมจังหวัดชลบุรี

กองทุนประกันสังคม ให้ความช่วยเหลือเมื่อลูกจ้างประสบอันตราย เจ็บป่วย ทูพพลภาพ ตายอันมิใช่เนื่องจากการทำงาน คลอดบุตร สงเคราะห์บุตร ชราภาพ และประกันการว่างงานการจ่ายเงิน สบทบโดยฝ่ายนายจ้าง ลูกจ้าง และรัฐบาลจ่ายฝ่ายละเท่า ๆ กัน ข้อมูล ณ เดือนธันวาคม ๒๕๕๕ พบว่า จังหวัดชลบุรี มีสถานประกอบการที่ขึ้นทะเบียนประกันสังคมจำนวน ๑๗,๕๑๗ แห่ง เพิ่มขึ้นจากไตรมาสที่แล้วคิดเป็นร้อยละ ๑.๕ (๒๕๙ แห่ง) และเพิ่มขึ้นจากไตรมาสเดียวกันของปี ๒๕๕๔ ร้อยละ ๖.๘ ในส่วนของผู้ประกันตนพบว่ามีจำนวน ๖๗๖,๓๖๙ คน เพิ่มขึ้นจากไตรมาสที่แล้วร้อยละ ๑๑.๖ (๗๐,๕๕๙ คน) และเพิ่มขึ้นจากไตรมาสเดียวกันของปี ๒๕๕๔ ร้อยละ ๑๐.๘

เมื่อพิจารณาแยกตามประเภทผู้ประกันตนพบว่าในจังหวัดชลบุรีมีผู้ประกันตนรวมทั้งสิ้น ๖๗๖,๓๖๙ คน แยกเป็นผู้ประกันตนมาตรา ๓๓ จำนวน ๖๑๑,๙๔๖ คน ผู้ประกันตนตามมาตรา ๓๙ จำนวน ๔๑,๒๕๐ คน และผู้ประกันตนตามมาตรา ๔๐ จำนวน ๒๓,๑๗๓ คน

เมื่อจำแนกตามขนาดสถานประกอบการ พบว่า ขนาดสถานประกอบการน้อยกว่า ๑๐ คน มีจำนวนสถานประกอบการมากที่สุด คือ ๑๑,๑๘๘ แห่ง หรือ คิดเป็นร้อยละ ๖๓.๙ รองลงมาได้แก่ ขนาด ๑๐ -๑๙ คน จำนวน ๒,๔๗๗ แห่ง คิดเป็นร้อยละ ๑๔.๑ ขนาด ๒๐-๔๙ คน จำนวน ๑,๘๘๑ แห่ง คิดเป็นร้อยละ ๑๐.๗ ขนาด ๕๐-๙๙ คน จำนวน ๗๙๙ แห่ง คิดเป็นร้อยละ ๔.๖ ขนาด ๑๐๐ -๒๙๙ คน จำนวน ๕๗๗ แห่ง คิดเป็นร้อยละ ๓.๓ ขนาด ๒๐๐ - ๔๙๙ คน จำนวน ๔๐๙ คน คิดเป็นร้อยละ ๒.๓ ขนาด ๕๐๐ - ๙๙๙ คน จำนวน ๑๑๙ แห่ง คิดเป็นร้อยละ ๐.๗ และขนาด ๑,๐๐๐ คนขึ้นไป จำนวน ๖๗ แห่ง คิดเป็นร้อยละ ๐.๔ และเมื่อพิจารณาตามจำนวนลูกจ้างจำแนกตามขนาดสถานประกอบการ พบว่า ขนาด ๑,๐๐๐ คนขึ้นไป จำนวนลูกจ้าง ๑๓๐,๓๓๐ คน คิดเป็นร้อยละ ๒๑.๓ มีจำนวนลูกจ้างมากที่สุด รองลงมาได้แก่ ขนาด ๒๐๐-๔๙๙ คน คือ ๑๒๖,๕๘๐ คน คิดเป็นร้อยละ ๒๐.๗ ขนาด ๕๐๐-๙๙๙ คน จำนวนลูกจ้าง ๘๔,๑๒๔ คน คิดเป็นร้อยละ ๑๓.๗ ขนาด ๑๐๐ - ๑๙๙ คน จำนวนลูกจ้าง ๘๑,๔๑๔ คน คิดเป็นร้อยละ ๑๓.๓ ขนาด ๒๐-๔๙ คน จำนวนลูกจ้าง ๕๗,๙๕๙ คน คิดเป็นร้อยละ ๘.๕ และขนาด ๕๐-๙๙ คน คิดเป็นร้อยละ ๕.๕,๗๓๐ คน คิดเป็นร้อยละ ๘.๑

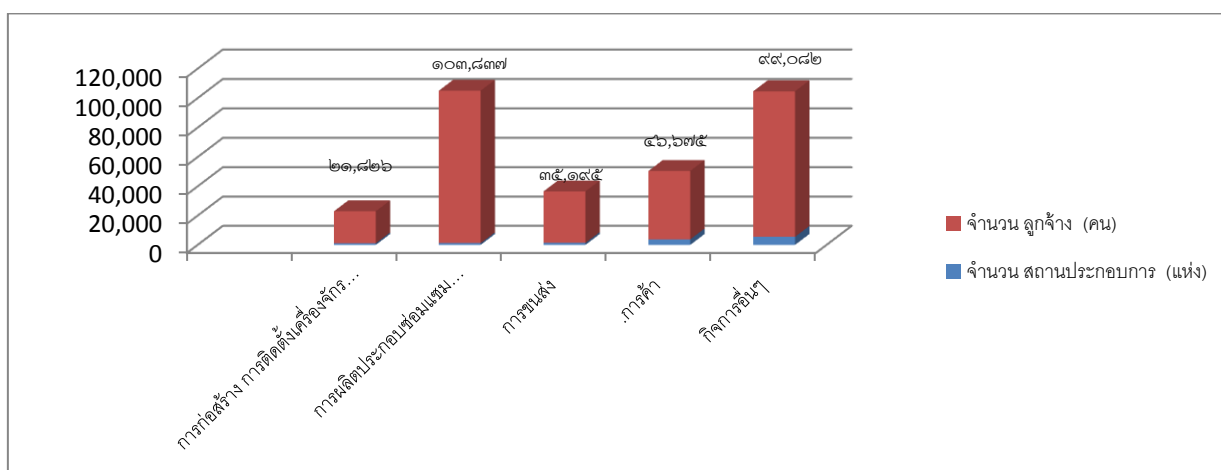
แผนภูมิ ๒๑ จำนวนสถานประกอบการและลูกจ้างที่อยู่ในกองทุนประกันสังคม จำแนกตามขนาดสถานประกอบการ ณ เดือนธันวาคม ๒๕๕๕



ที่มา : สำนักงานประกันสังคมจังหวัดชลบุรี

หากพิจารณาจำนวนสถานประกอบการและลูกจ้างที่อยู่ในกองทุนประกันสังคมจังหวัดชลบุรี จำแนกตามประเภทอุตสาหกรรม พบว่า ประเภทอุตสาหกรรมที่มีจำนวนสถานประกอบการสูงสุด ๕ อันดับแรก คือ ๑.) ประเภทกิจการอื่น จำนวน ๕,๔๙๕ แห่ง คิดเป็นร้อยละ ๓๒.๖ ๒.) การค้า จำนวน ๓,๗๗๖ แห่ง คิดเป็นร้อยละ ๒๒.๔ ๓.) การขนส่ง การคมนาคม คลังสินค้า จำนวน ๑,๓๓๕ แห่ง คิดเป็นร้อยละ ๗.๙ ๔.) จำนวน ๑,๑๖๖ แห่ง คิดเป็นร้อยละ ๖.๙ และ ๕.) การก่อสร้าง การติดตั้งเครื่องจักร การขุดเจาะ จำนวน ๑,๑๒๒ แห่ง คิดเป็นร้อยละ ๖.๗

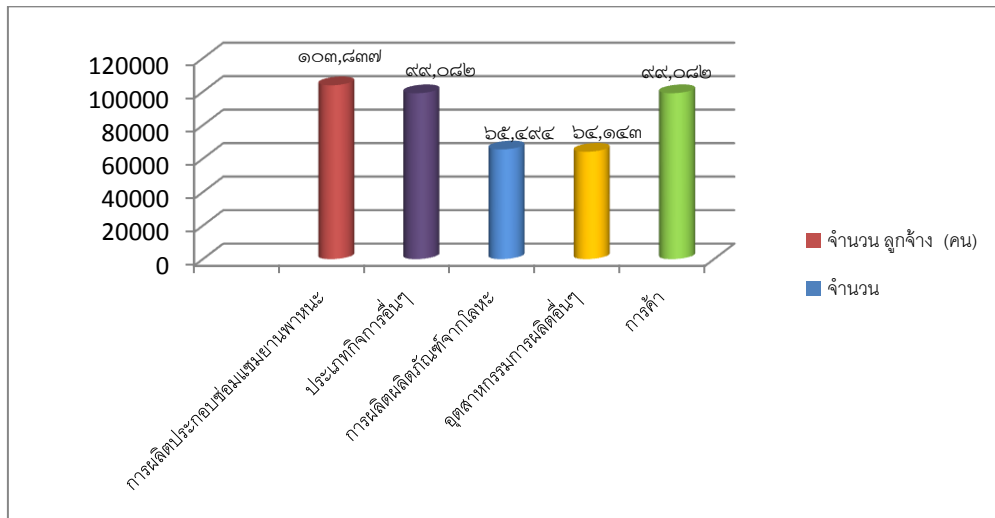
แผนภูมิ ๒๒ จำนวนสถานประกอบการที่อยู่ในกองทุนประกันสังคม จำแนกตามประเภทอุตสาหกรรม ๕ อันดับแรก ณ เดือนธันวาคม ๒๕๕๕



ที่มา : สำนักงานประกันสังคมจังหวัดชลบุรี

พิจารณาตามจำนวนลูกจ้างตามประเภทอุตสาหกรรม ๕ อันดับแรก พบว่า อันดับ ๑.) ประเภทการผลิต ประกอบ การซ่อมยานพาหนะและอุปกรณ์ ๑๐๓,๘๓๗ คน (ร้อยละ ๑๗.๖) ๒.) ประเภทกิจการอื่นๆ ๙๙,๐๘๒ คน (ร้อยละ ๑๖.๘) ๓.) การผลิตผลิตภัณฑ์จากโลหะ ๖๕,๔๙๔ คน (ร้อยละ ๑๑.๑) ๔.) อุตสาหกรรมการผลิตอื่นๆ ๖๔,๑๔๓ คน (ร้อยละ ๑๐.๙) และ ๕.) การค้า ๖๖,๖๗๕ คน (ร้อยละ ๗.๙)

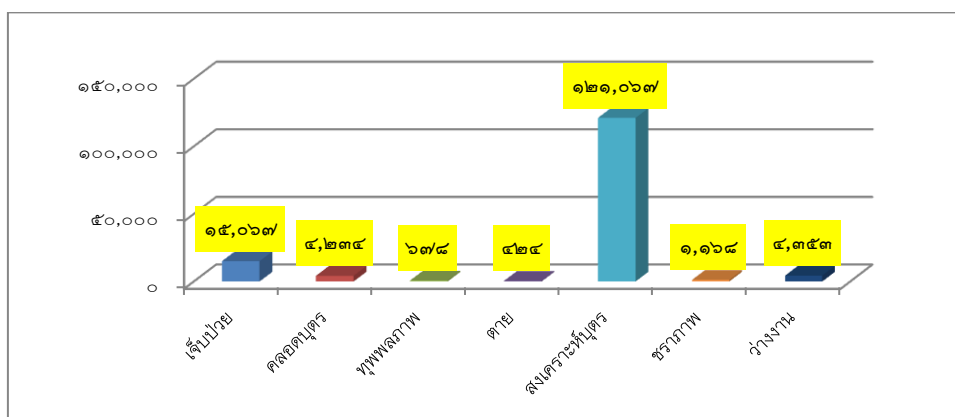
แผนภูมิ ๒๓ จำนวนลูกจ้างที่อยู่ในกองทุนประกันสังคม จำแนกตามประเภทอุตสาหกรรม ๕ อันดับแรก ณ เดือนธันวาคม ๒๕๕๕



ที่มา : สำนักงานประกันสังคมจังหวัดชลบุรี

ในส่วนของการใช้บริการในไตรมาสนี้มีผู้ให้บริการทั้งสิ้นมีจำนวนผู้ให้บริการ ๑๔๖,๙๙๑ คน หรือร้อยละ ๒๑.๗ ของผู้ประกันตนทั้งหมด และเมื่อเปรียบเทียบกับไตรมาสที่ผ่านมา พบว่าลดลงจากไตรมาสที่แล้ว จำนวน ๘๕,๔๗๙ คน หรือร้อยละ ๓๖.๘ และลดลงจากไตรมาสเดียวกันของปี ๒๕๕๔ ร้อยละ ๑๙.๓ สำหรับประเภทประโยชน์ทดแทนที่ผู้ประกันตนใช้บริการสูงสุดในไตรมาสนี้ ได้แก่ กรณีสงเคราะห์บุตร จำนวน ๑๒๑,๐๖๗ คน (ร้อยละ ๘๒.๔) ของผู้ให้บริการทั้งหมด รองลงมาได้แก่เจ็บป่วย มีจำนวน ๑๕,๐๖๗ คน หรือ ร้อยละ ๑๐.๒ กรณีว่างงาน จำนวน ๔,๓๕๓ คน (ร้อยละ ๓.๐) กรณีคลอดบุตร จำนวน ๔,๒๓๔ คน (ร้อยละ ๒.๙) และ ชราภาพ จำนวน ๑,๑๖๘ คน (ร้อยละ ๐.๗) ตามลำดับ

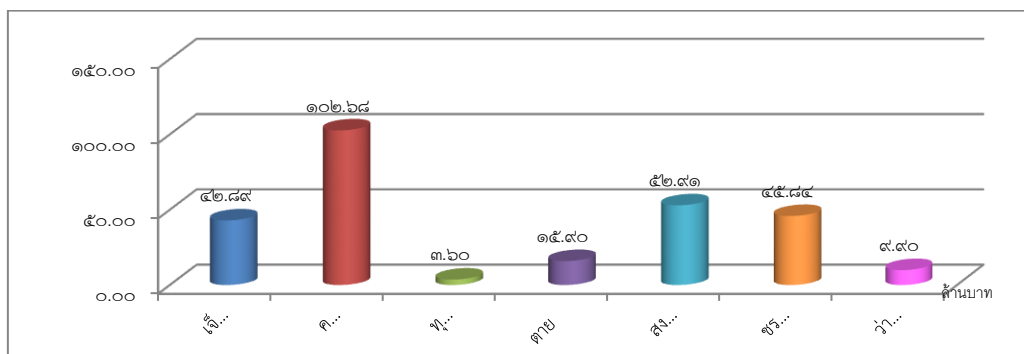
แผนภูมิ ๒๔ ผู้ประกันตนในจังหวัดชลบุรี ที่ใช้บริการกองทุนประกันสังคม จำแนกตามประเภทประโยชน์ทดแทน ไตรมาส ๓ ปี ๒๕๕๕



ที่มา : สำนักงานประกันสังคมจังหวัดชลบุรี

สำหรับปริมาณการจ่ายเงินประโยชน์ทดแทน พบว่ามี การจ่ายเงินทั้งสิ้น ๒๗๓.๗๒ ล้านบาท โดยการจ่ายเงินกรณีคลอดบุตรมีการจ่ายเงินสูงสุด จ่ายเงินผลประโยชน์ทดแทน จำนวน ๑๐๒.๖๘ ล้านบาท (ร้อยละ ๓๗.๕) ของเงินประโยชน์ทดแทนที่จ่าย รองลงมาคือ สงเคราะห์บุตร จำนวน ๕๒.๙๑ ล้านบาท หรือร้อยละ ๑๙.๓ และกรณีชราภาพ จ่ายเงินผลประโยชน์ทดแทน จำนวน ๔๕.๘๔ ล้านบาท (ร้อยละ ๑๖.๗)

แผนภูมิ ๒๕ การจ่ายเงินประโยชน์ทดแทนจังหวัดชลบุรี จำแนกตามประเภทกองทุนเงินทดแทน ไตรมาส ๔ ปี ๒๕๕๕



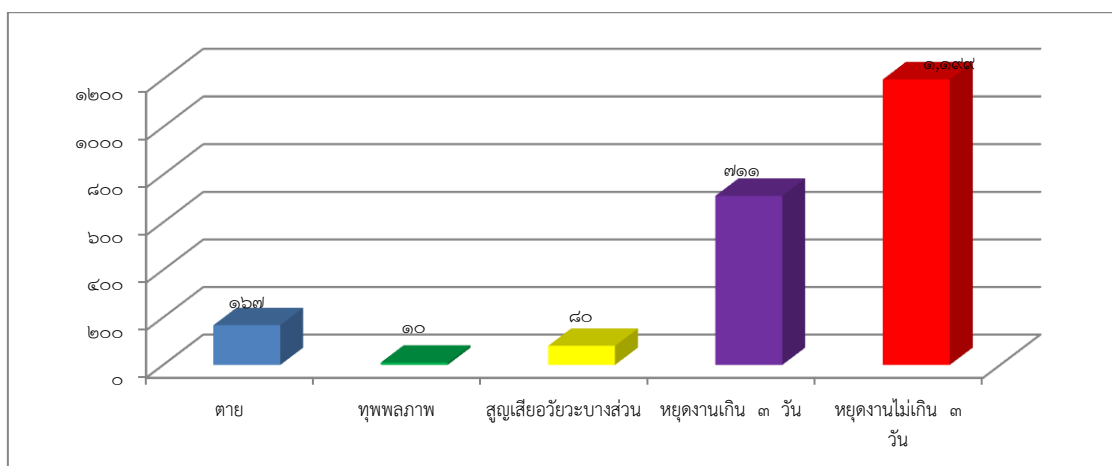
ที่มา : สำนักงานประกันสังคมจังหวัดชลบุรี

กองทุนเงินทดแทน (เนื่องจากการทำงาน) ให้ความสำคัญคุ้มครองลูกจ้างที่ประสบอันตราย เจ็บป่วย ตาย เนื่องจากการทำงานให้นายจ้าง โดยลูกจ้างได้รับเงินทดแทน กองทุนนี้ เก็บเงินสบทบจาก นายจ้างเพียงอย่างเดียว ข้อมูล ณ เดือนธันวาคม ๒๕๕๕ มีนายจ้างที่อยู่ในข่ายกองทุนเงินทดแทน จำนวน ๑๖,๘๖๐ แห่ง ซึ่งเพิ่มขึ้นจากไตรมาสที่แล้วจำนวน ๗๕๒ แห่ง คิดเป็นร้อยละ ๔.๗ และเพิ่มขึ้นจากไตรมาส เดียวกันของปี ๒๕๕๔ ร้อยละ ๙.๕ ลูกจ้างที่ขึ้นทะเบียนกองทุนเงินทดแทน จำนวน ๕๘๕,๐๓๓ คน เพิ่มขึ้น จากไตรมาสที่แล้วจำนวน ๕,๔๔๖ คน คิดเป็นร้อยละ ๐.๙ และเพิ่มขึ้นจากไตรมาสเดียวกันของปี ๒๕๕๔ ร้อยละ ๑๑.๗

เมื่อพิจารณาจำนวนการใช้บริการของกองทุนเงินทดแทน พิจารณาตามประเภทของ ประโยชน์ทดแทน พบว่าผู้ใช้บริการทั้งสิ้นมีจำนวนผู้ใช้บริการ ๒,๑๖๗คน หรือร้อยละ ๐.๓ ของ ผู้ประกันตนทั้งหมด และเมื่อเปรียบเทียบกับไตรมาสที่ผ่านมาลดลงจากไตรมาสที่แล้ว ๑,๙๐๘ คน หรือร้อย ละ ๔๖.๘ และเพิ่มขึ้นจากไตรมาสเดียวกันของปี ๒๕๕๔ ร้อยละ ๑๓๔.๕ คิดเป็นร้อยละ ๐.๒ ของ ผู้ประกันตนทั้งหมด

หากพิจารณาตามประเภทประโยชน์ทดแทนที่ผู้ประกันตนใช้บริการสูงสุดในไตรมาสนี้ ได้แก่ กรณีหยุดงานไม่เกิน ๓ วัน คือมีจำนวน ๑,๑๙๙ ราย (ร้อยละ ๕๕.๓) รองลงมาได้แก่ กรณีหยุดงาน เกิน ๓ วัน จำนวน ๗๑๑ ราย (ร้อยละ ๓๒.๘) กรณีเสียชีวิต จำนวน ๑๖๗ ราย (ร้อยละ ๗.๗) และกรณี สูญเสียอวัยวะบางส่วน จำนวน ๘๐ ราย (ร้อยละ ๓.๗)

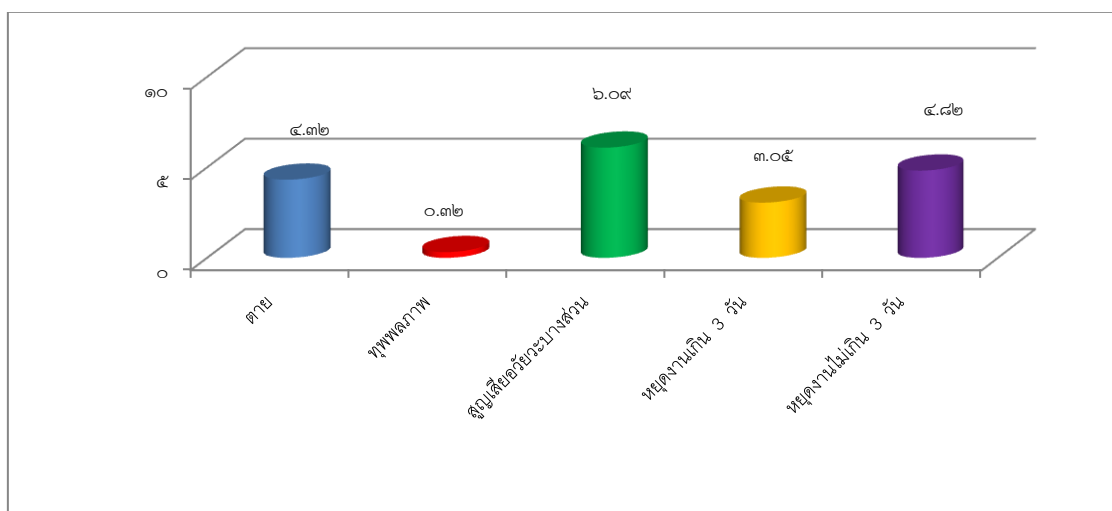
แผนภูมิ ๒๖ ผู้ประกันตนในจังหวัดชลบุรี ที่ใช้บริการกองทุนเงินทดแทน (เนื่องจากการทำงาน) จำแนกตามประเภทร้ายแรง ไตรมาส ๔ ปี ๒๕๕๕



ที่มา : สำนักงานประกันสังคมจังหวัดชลบุรี

สำหรับปริมาณการจ่ายเงินประโยชน์ทดแทน จำแนกตามประเภทความร้ายแรง พบว่ามี การจ่ายเงินทั้งสิ้น ๑๘,๖๐๐,๐๐๐ บาท โดยการจ่ายเงิน กรณีสูญเสียอวัยวะบางส่วน จ่ายเงินผลประโยชน์ ทดแทน จำนวน ๖,๐๙๐,๐๐๐ บาท (ร้อยละ ๓๒.๗) ของเงินประโยชน์ทดแทน ที่มีการจ่ายเงินสูงสุด รองลงมาคือ กรณีหยุดงานไม่เกิน ๓ วัน จำนวน ๔,๘๒๐,๐๐๐ บาท หรือร้อยละ ๒๕.๙ กรณีเสียชีวิต จ่ายเงินผลประโยชน์ทดแทน จำนวน ๔,๓๒๐,๐๐๐ บาท (ร้อยละ ๒๓.๒) กรณีหยุดงานเกิน ๓ วัน จ่ายเงิน ผลประโยชน์ทดแทน จำนวน ๓,๐๕๐,๐๐๐ บาท (ร้อยละ ๑๖.๔) และ กรณีทุพพลภาพ จำนวน ๓๒๐,๐๐๐ บาท (ร้อยละ ๑.๗)

แผนภูมิ ๒๗ การจ่ายเงินประโยชน์ทดแทนจังหวัดชลบุรี จำแนกตามประเภทร้ายแรง ไตรมาส ๔ ปี พ.ศ. ๒๕๕๕



ที่มา : สำนักงานประกันสังคมจังหวัดชลบุรี

ตารางภาคผนวก

ตารางที่ ๑ ผลผลิตภัณฑัฒวรวมจังหวัดชลบุรี ปี ๒๕๕๓

อุตสาหกรรม	มูลค่า ล้านบาท	ร้อยละ ของ GPP
เกษตรกรรม การล่าสัตว์ และการป่าไม้	๒๑,๑๘๓	๓.๙๗
การประมง	๑,๐๖๘	๐.๒๐
การทำเหมืองแร่และเหมืองหิน	๒,๕๙๑	๐.๔๙
การผลิต	๓๐๕,๖๐๕	๕๗.๓๔
การไฟฟ้า ประปา และโรงแยกก๊าซ	๓๕,๓๙๗	๖.๖๔
การก่อสร้าง	๑๒,๗๖๑	๒.๓๙
การขายส่ง การขายปลีก การซ่อมแซมยานยนต์ จักรยานยนต์ ของใช้ส่วนบุคคลและของใช้ในครัวเรือน	๓๘,๐๔๓	๗.๑๔
โรงแรมและภัตตาคาร	๒๓,๙๐๔	๔.๕๙
การขนส่ง สถานที่เก็บสินค้าและการคมนาคม	๕๕,๕๔๖	๑๐.๕๒
ตัวกลางทางการเงิน	๘,๔๑๑	๑.๕๘
บริการด้านอสังหาริมทรัพย์ การให้เช่าและบริการทางธุรกิจ	๖,๖๐๖	๑.๒๔
การบริหารราชการและการป้องกันประเทศ รวมทั้งการประกันสังคมภาคบังคับ	๘,๔๐๕	๑.๕๘
การศึกษา	๖,๙๑๒	๑.๓๐
การบริการด้านสุขภาพและงานสังคมสงเคราะห์	๔,๔๔๗	๐.๘๓
การให้บริการชุมชน สังคม และบริการส่วนบุคคลอื่น ๆ	๑,๘๘๒	๐.๓๕
ลูกจ้างในครัวเรือนส่วนบุคคล	๒๐๒	๐.๐๔
รวม	๕๓๒,๙๖๕	๑๐๐.๐๐

ที่มา : สำนักคณะกรรมการพัฒนาเศรษฐกิจและสังคม

ตารางที่ ๒ ดัชนีราคาผู้บริโภคจังหวัดชลบุรี จำแนกตามประเภทของดัชนีและหมวดสินค้า เดือนธันวาคม ปี ๒๕๕๕

หมวด	ดัชนี	
	พ.ย. ๕๕	ธ.ค. ๕๕
ดัชนีราคาผู้บริโภค	๑๑๖.๔๑	๑๑๖.๘๖
หมวดอาหารและเครื่องดื่มไม่มีแอลกอฮอล์	๑๔๐.๐๖	๑๔๑.๒๐
ข้าว แป้ง และผลิตภัณฑ์จากแป้ง	๑๔๗.๒๐	๑๔๗.๑๖
เนื้อสัตว์ เป็ด ไก่ และสัตว์น้ำ	๑๓๗.๒๑	๑๓๘.๖๗
ไข่ และผลิตภัณฑ์นม	๑๒๕.๘๕	๑๒๖.๓๕
ผักและผลไม้	๑๙๔.๑๓	๒๐๑.๒๘
เครื่องประกอบอาหาร	๑๔๒.๑๕	๑๔๒.๓๒
เครื่องดื่มไม่มีแอลกอฮอล์	๑๑๓.๖๔	๑๑๓.๗๑
อาหารบริโภค - ในบ้าน	๑๓๔.๖๙	๑๓๔.๗๑
อาหารบริโภค - นอกบ้าน	๑๒๒.๓๔	๑๒๒.๓๔
หมวดอื่น ๆ ที่ไม่ใช่อาหารและเครื่องดื่ม	๑๐๒.๘๑	๑๐๒.๙๒
หมวดเครื่องนุ่งห่มและรองเท้า	๙๘.๙๑	๙๘.๙๑
หมวดเคหะสถาน	๑๐๒.๔๖	๑๐๒.๕๕
หมวดการตรวจรักษาและบริการส่วนบุคคล	๑๐๕.๕๑	๑๐๕.๖๘
หมวดพาหนะ การขนส่ง และการสื่อสาร	๑๐๒.๙๒	๑๐๓.๐๖
หมวดการบันเทิง การอ่าน และการศึกษา	๙๒.๖๒	๙๒.๖๑
หมวดยาสูบ และเครื่องดื่มที่มีแอลกอฮอล์	๑๒๖.๒๕	๑๒๖.๒๙
ดัชนีราคาผู้บริโภคพื้นฐาน	๑๐๘.๘๔	๑๐๘.๘๘
กลุ่มอาหารสด และพลังงาน	๑๔๐.๓๓	๑๔๒.๐๔
อาหารสด	๑๕๓.๕๖	๑๕๖.๑๑
พลังงาน	๑๑๙.๔๙	๑๑๙.๙๖

ที่มา : สำนักงานพาณิชย์จังหวัดชลบุรี

หมายเหตุ : ดัชนีราคาผู้บริโภคพื้นฐาน คือ ดัชนีราคาผู้บริโภคทั่วไปหักรายการสินค้ากลุ่มอาหารสดและสินค้ากลุ่มพลังงาน

ตารางที่ ๓ การจดทะเบียนของนิติบุคคลตั้งใหม่ตามหมวดธุรกิจจังหวัดชลบุรี ไตรมาส ๔ ปี ๒๕๕๕

หน่วย : ราย : ล้านบาท

อุตสาหกรรม	ห้างหุ้นส่วนจำกัด		บริษัทจำกัด		ห้างหุ้นส่วนสามัญ		มหาชนจำกัด		รวม	
	ราย	ล้านบาท	แห่ง	ล้านบาท	แห่ง	ล้านบาท	แห่ง	ล้านบาท	แห่ง	ล้านบาท
เกษตรกรรม การล่าสัตว์ และการป่าไม้	-	-	-	-					๔	
การประมง	-	-	-	-					-	
การทำเหมืองแร่และเหมืองหิน	-	-	๒	๑๖					๒	
การผลิต	๑๗	๑๔.๘	๙๖	๑๕๕๔.๕			๑	๒๐๐	๑๑๔	
การไฟฟ้า แก๊สและการประปา	-	-	-	-					-	
การก่อสร้าง	๒๙	๒๙.๔๕	๑๐๐	๑๔๗					๑๒๙	
การขายส่ง การขายปลีก การซ่อมแซมยานยนต์ จักรยานยนต์ ของใช้ส่วนบุคคลและของใช้ในครัวเรือน	๖๙	๕๖.๕	๒๐๒	๓๑๒.๖	๑	๑			๒๗๒	
โรงแรมและภัตตาคาร	๕	๖.๕	๘๑	๑๗๓.๘					๘๖	
การขนส่ง สถานที่เก็บสินค้าและการคมนาคม	๒๘	๒๐.๙	๘๙	๑๔๘.๒					๑๑๗	
ตัวกลางทางการเงิน	๓	๔	๑๔	๒๑	๑	๐.๔			๑๘	
บริการด้านอสังหาริมทรัพย์ การให้เช่าและบริการทางธุรกิจ	๓๘	๓๙.๒	๓๖๕	๗๐๓.๘					๔๐๓	
การบริหารราชการและการป้องกันประเทศ รวมทั้งการประกันสังคมภาคบังคับ	-	-	-	-					-	
การศึกษา	-	-	๕	๘					๕	
การบริการด้านสุขภาพและงานสังคมสงเคราะห์	๓	๒.๕	๖	๓๖					๙	
การให้บริการชุมชน สังคม และบริการส่วนบุคคล	๔	๓.๕	๑๑	๒๒					๑๕	
ลูกจ้างในครัวเรือนส่วนบุคคล	-	-	-	-					-	
องค์การระหว่างประเทศและองค์การต่างประเทศอื่น ๆ และสมาชิก	-	-	-	-					-	
ไม่ระบุประเภทธุรกิจ	-	-	-	-					-	
รวม	๑๙๖	๑๗๗.๔๒	๙๗๕	๓,๑๓๖.๙	๒	๑.๔	๑	๒๐๐	๑,๑๗๔	

ที่มา : สำนักงานพัฒนาธุรกิจการค้าจังหวัดชลบุรี

ตารางที่ ๔ การจดทะเบียนโรงงานอุตสาหกรรมที่ประกอบกิจการใหม่ของจังหวัดชลบุรี
 จำแนกตามประเภทอุตสาหกรรม ไตรมาส ๔ ปี ๒๕๕๕

ประเภทอุตสาหกรรม	จดทะเบียน			เลิกกิจการ จำนวน (โรง)
	จำนวน (โรง)	เงินทุน (ล้านบาท)	คนงาน (คน)	
อุตสาหกรรมเกษตร				
อุตสาหกรรมอาหาร	๑	๑๗.๐	๓๐	
อุตสาหกรรมเครื่องตีมี				
อุตสาหกรรมสิ่งทอ				
อุตสาหกรรมเครื่องแต่งกาย				
อุตสาหกรรมเครื่องหนัง				
อุตสาหกรรมเครื่องไม้และผลิตภัณฑ์จากไม้	๑	๕.๐	๒๘	
อุตสาหกรรมเฟอร์นิเจอร์และเครื่องเรือน				
อุตสาหกรรมกระดาษและผลิตภัณฑ์จากกระดาษ	๒	๕๙.๐	๓๙	
อุตสาหกรรมสิ่งพิมพ์				
อุตสาหกรรมเคมี	๑	๘.๐๐๒	๒๑	
อุตสาหกรรมปิโตรเคมีและผลิตภัณฑ์				
อุตสาหกรรมยาง				
อุตสาหกรรมพลาสติก	๑	๖	๙	
อุตสาหกรรมโลหะ	๑	๑๘.๐	๑๘	
อุตสาหกรรมโลหะ				
อุตสาหกรรมผลิตภัณฑ์โลหะ	๓	๕๗.๕	๑๐๗	
อุตสาหกรรมเครื่องจักรกล				
อุตสาหกรรมไฟฟ้า	๑	๑๔.๖	๔๘	
อุตสาหกรรมขนส่ง	๑	๖๗	๒๖	
อุตสาหกรรมอื่นๆ	๑	๓.๒๕	๖	๑
รวม	๑๓	๒๕๕.๓๕๒	๓๓๒	๑

ที่มา : สำนักงานอุตสาหกรรมจังหวัดชลบุรี

ตารางที่ ๕ ผู้มีงานทำจังหวัดชลบุรีจำแนกตามสถานภาพการทำงาน

หน่วย : คน

สถานภาพการทำงาน	ชาย	หญิง	รวม
นายจ้าง	๑๖,๙๙๗	๗,๕๕๗	๒๔,๕๕๔
ลูกจ้างรัฐบาล	๒๖,๑๐๔	๑๖,๙๘๘	๔๓,๐๙๒
ลูกจ้างเอกชน	๒๓๗,๗๔๘	๑๖๙,๕๓๖	๔๐๗,๒๘๔
ทำงานส่วนตัว	๙๒,๙๔๒	๗๔,๓๔๓	๑๖๗,๒๘๕
ช่วยธุรกิจครอบครัว	๒๔,๒๑๘	๖๐,๐๕๐	๘๔,๒๖๘
การรวมกลุ่ม	-	-	-
รวม	๓๙๘,๐๐๙	๓๒๘,๔๖๖	๗๒๖,๔๗๕

ตารางที่ ๖ ประชากรจังหวัดชลบุรี จำแนกตามเพศ และสถานภาพแรงงาน

สถานภาพแรงงาน	ชาย	หญิง	รวม
ประชากรอายุ ๑๕ ปีขึ้นไป	๔๘๑,๔๔๘	๔๙๔,๐๗๙	๙๗๕,๕๒๗
ผู้อยู่ในกำลังแรงงาน	๓๙๙,๖๗๐	๓๒๙,๘๔๓	๗๒๙,๕๑๓
- ผู้มีงานทำ	๓๙๘,๐๐๙	๓๒๘,๔๖๖	๗๒๖,๔๗๕
- ผู้ว่างงาน	๑,๖๖๐	๑,๓๗๘	๓,๐๓๘
- กำลังแรงงานที่รอฤดูกาล	๕๓๖	-	๕๓๖
ผู้ไม่อยู่ในกำลังแรงงาน	๘๑,๒๔๒	๑๖๔,๒๓๖	๒๔๕,๔๗๘
- ทำงานบ้าน	๓,๓๐๖	๘๐,๑๕๔	๘๓,๔๖๐
- เรียนหนังสือ	๖๘,๒๘๕	๓๕,๔๔๙	๑๐๓,๗๓๖
- อื่น ๆ	๔๒,๖๕๑	๔๘,๖๓๓	๙๑,๒๘๔

ตารางที่ ๗ ผู้มีงานทำจังหวัดชลบุรี จำแนกตามประเภทอุตสาหกรรมและเพศ

หน่วย: คน

ประเภทอุตสาหกรรม	ชาย	หญิง	รวม
รวมภาคเกษตรกรรม			
๑. เกษตรกรรม การป่าไม้และการประมง	๒๗,๑๙๕	๒๐,๕๓๐	๔๗,๗๒๕
รวมนอกภาคเกษตรกรรม			
๒ การทำเหมืองแร่ และเหมืองหิน	๓,๕๑๒	-	๓,๕๑๒
๓ การผลิต	๑๕๕,๖๔๒	๑๑๒,๘๖๓	๒๖๘,๕๐๖
๔. การไฟฟ้า ก๊าซ และไอน้ำ	๑,๕๒๘	๔๕๘	๑,๙๘๖
๕ การจัดหาไฟฟ้า และการบำบัดน้ำเสีย	๓๔๓	-	๓๔๓
๖ การก่อสร้าง	๓๐,๘๑๘	๕,๐๗๓	๓๕,๘๙๑
๗ การขายส่ง ขายปลีก ซ่อมแซมยานยนต์ รถจักรยานยนต์	๖๖,๙๙๓	๗๔,๒๒๔	๑๔๑,๒๑๗
๘ การขนส่ง และสถานที่เก็บสินค้า	๓๑,๖๘๑	๓,๓๔๗	๓๕,๐๒๘
๙. กิจการโรงแรม และการบริการด้านอาหาร	๒๗,๑๔๓	๔๖,๓๒๓	๗๓,๔๖๖
๑๐. ข้อมูลข่าวสารและการสื่อสาร	๒,๗๘๒	๕๑๒	๓,๒๙๔
๑๑. กิจกรรมทางการเงินและการประกันภัย	๒,๙๓๒	๔,๔๑๓	๗,๓๔๕
๑๒. กิจกรรมอสังหาริมทรัพย์	๖,๒๐๔	๕,๐๓๓	๑๑,๒๓๗
๑๓. กิจกรรมทางวิชาชีพ วิทยาศาสตร์ และเทคนิค	๓,๐๒๖	๑,๖๙๗	๔,๗๒๓
๑๔. กิจกรรมการบริหารและการบริการสนับสนุน	๑๐,๑๕๓	๔,๔๔๐	๑๔,๕๙๓
๑๕. การบริหารราชการ และการป้องกันประเทศ รวมทั้งการ ป้องกันสังคมภาคบังคับ	๑๓,๕๒๙	๖,๑๘๙	๑๙,๗๑๘
๑๖. การศึกษา	๕,๘๕๕	๑๐,๑๔๒	๑๕,๙๙๖
๑๗. กิจกรรมด้านสุขภาพและงานสังคมสงเคราะห์	๑,๑๒๕	๕,๙๖๒	๗,๐๘๗
๑๘. ศิลปะ ความบันเทิง และนันทนาการ	๑,๐๘๖	๑,๘๒๘	๒,๙๑๔
๑๙. กิจกรรมบริการด้านอื่นๆ	๕,๘๗๘	๒๓,๒๕๘	๒๙,๑๓๖
๒๐ ลูกจ้างในครัวเรือนส่วนบุคคล	๕๘๖	๒,๑๗๕	๒,๗๖๑
๒๑. ไม่ทราบ	-	-	-
รวม	๓๙๘,๐๐๙	๓๒๘,๔๖๖	๗๒๖,๔๗๕

ที่มา : สำนักงานสถิติจังหวัดชลบุรี

ตารางที่ ๘ ผู้มีงานทำจังหวัดชลบุรี จำแนกตามอาชีพและเพศ

ประเภทอาชีพ	ชาย	หญิง	รวม
๑. ผู้บัญญัติกฎหมาย ข้าราชการระดับอาวุโส ผู้จัดการ	๒๓,๔๑๔	๘,๐๓๙	๓๑,๔๕๓
๒. ผู้ประกอบวิชาชีพด้านต่างๆ	๑๖,๗๙๒	๒๑,๑๔๗	๓๗,๙๓๙
๓. ช่างเทคนิคและผู้ปฏิบัติงานที่เกี่ยวข้อง	๒๙,๗๗๕	๒๐,๒๘๐	๕๐,๐๕๕
๔. เสมียน เจ้าหน้าที่	๑๒,๗๖๓	๒๑,๐๕๑	๓๓,๘๑๔
๕. พนักงานบริการ พนักงานขายในร้านค้าและตลาด	๘๗,๕๘๓	๑๒๕,๗๖๙	๒๑๓,๓๕๒
๖. ผู้ปฏิบัติงานฝีมือด้านการเกษตรและประมง	๒๕,๔๐๕	๑๖,๓๔๘	๔๑,๗๕๒
๗. ผู้ปฏิบัติงานโดยใช้ฝีมือในธุรกิจต่างๆ	๖๘,๔๓๔	๑๗,๗๔๑	๘๖,๑๗๕
๘. ผู้ปฏิบัติงานในโรงงาน ผู้ควบคุมเครื่องจักร	๑๑๙,๔๔๖	๗๒,๖๗๓	๑๙๒,๑๒๐
๙. อาชีพงานพื้นฐาน	๑๔,๓๙๙	๒๕,๔๑๗	๓๙,๘๑๖
๑๐. คนงานซึ่งมิได้จำแนกไว้ในหมวดอื่น	-	-	-
รวม	๓๙๘,๐๐๙	๓๒๘,๔๖๖	๗๒๖,๔๗๕

ตารางที่ ๙ ผู้มีงานทำจังหวัดชลบุรี จำแนกตามระดับการศึกษาและเพศ

ระดับการศึกษา	ชาย	หญิง	รวม
๑. ไม่มีการศึกษา	๔,๘๙๒	๕,๒๑๑	๑๐,๑๐๓
๒. ต่ำกว่าประถมศึกษา	๔๙,๗๕๕	๕๒,๔๕๖	๑๐๒,๒๑๑
๓. ประถมศึกษา	๖๔,๗๔๓	๕๘,๔๘๓	๑๒๓,๒๒๖
๔. มัธยมศึกษาตอนต้น	๘๑,๒๔๗	๖๑,๓๑๔	๑๔๒,๕๖๑
๕. มัธยมศึกษาตอนปลาย			
- สายสามัญ	๗๑,๐๑๖	๔๔,๘๑๕	๑๑๕,๘๓๑
- สายอาชีวศึกษา	๒๐,๓๔๔	๑๔,๕๒๗	๓๔,๘๗๐
- สายวิชาการศึกษา	-	-	-
๖. อุดมศึกษา			
- สายวิชาการ	๔๖,๓๓๐	๕๑,๒๘๙	๙๗,๖๑๙
- สายวิชาชีพ	๔๐,๓๕๓	๒๖,๕๕๒	๖๖,๙๐๕
- สายวิชาการศึกษา	๕,๕๖๐	๔,๓๔๗	๙,๙๐๗
๗. การศึกษาอื่นๆ	-	-	-
๘. ไม่ทราบ	๑๓,๗๗๐	๙,๔๗๒	๒๓,๒๔๑
รวม	๓๙๘,๐๐๙	๓๒๘,๔๖๖	๗๒๖,๔๗๕

ที่มา : สำนักงานสถิติจังหวัดชลบุรี



ตารางที่ ๑๐ จำนวนตำแหน่งงานว่าง / ผู้สมัครงานและการบรรจุงานจังหวัดชลบุรี จำแนกตามเพศ
ไตรมาส ๔ ปี ๒๕๕๕

ตำแหน่งงานว่าง (อัตรา)				ผู้ลงทะเบียนสมัครงาน (คน)			บรรจุงาน (คน)		
ชาย	หญิง	ไม่ระบุ	รวม	ชาย	หญิง	รวม	ชาย	หญิง	รวม
๖,๗๒๗	๑,๒๙๓	๙,๐๙๐	๑๗,๑๑๐	๑,๙๗๗	๓,๑๗๘	๕,๑๕๕	๑,๓๐๕	๒,๒๐๕	๓,๕๑๐

ตารางที่ ๑๑ จำนวนตำแหน่งงานว่าง ผู้สมัครงาน และการบรรจุงานจังหวัดชลบุรี จำแนกตามระดับการศึกษา
และเพศไตรมาส ๔ ปี ๒๕๕๕

ระดับการศึกษา	ตำแหน่งงานว่าง (อัตรา)	ผู้ลงทะเบียนสมัครงาน (คน)	บรรจุงาน (คน)
ประถมศึกษาและต่ำกว่า มัธยมศึกษา	๓,๔๒๒	๑,๐๓๓	๗๐๒
ปวช.	๓,๐๘๐	๙๒๘	๖๓๒
ปวส.	๓,๗๖๔	๑,๑๓๔	๗๗๓
อนุปริญญา	๑,๑๙๘	๓๖๐	๒๔๕
ปริญญาตรี	๕,๔๗๕	๑,๖๔๙	๑,๑๒๓
ปริญญาโท	๑๗๑	๕๑	๓๕
ปริญญาเอก			
อื่น ๆ			
รวม	๑๗,๑๑๐	๕,๑๕๕	๓,๕๑๐

ร่างที่ ๑๒ จำนวนตำแหน่งงานว่าง ผู้สมัครงาน และการบรรจุงานจังหวัดชลบุรี จำแนกตามอายุ
ไตรมาส ๔ ปี ๒๕๕๕

ช่วงอายุ	ตำแหน่งงานว่าง (อัตรา)	ผู้ลงทะเบียน สมัครงาน (คน)	บรรจุงาน (คน)
๑๕ - ๑๗	๕๑๓	๓	-
๑๘ - ๒๔	๗,๓๕๗	๒,๑๗๘	๑,๖๙๒
๒๕ - ๒๙	๖,๕๐๒	๒,๖๓๔	๑,๕๙๐
๓๐ - ๓๙	๑,๗๔๖	๒๖๑	๑๙๑
๔๐ - ๔๙	๙๒๔	๕๙	๓๗
๕๐ - ๕๙	๖๘	๒๐	-
๖๐ ปีขึ้นไป			-
รวม	๑๗,๑๑๐	๕,๑๕๕	๓,๕๑๐

ตารางที่ ๑๓ กิจกรรมที่ดำเนินการเพื่อส่งเสริมการมีงานทำในจังหวัดชลบุรี จำแนกตามประเภท
กิจกรรมไตรมาส ๔ ปี ๒๕๕๕

กิจกรรมที่ดำเนินการ เพื่อส่งเสริมการมีงานทำ	จำนวนครั้งที่ จัด กิจกรรม	ผู้ได้รับประโยชน์ (คน)		
		ชาย	หญิง	รวม
๑. แนะนำอาชีพ		๙๙	๑๐๗	๒๐๖
๒. ส่งเสริมการประกอบอาชีพอิสระ		๑,๗๔๔	๑,๗๗๐	๓,๕๑๔
รวม		๑,๘๔๓	๑,๘๗๗	๓,๗๒๐

ตาราง ๑๔ การเลิกจ้าง ลาออก และการบรรจุงานของผู้ขึ้นทะเบียนว่างงาน ไตรมาส ๔ ปี ๒๕๕๕

ขึ้นทะเบียน			การบรรจุงาน
เลิกจ้าง	ลาออก	รวม	
๑,๔๖๓	๒,๐๖๒	๓,๕๒๕	๒,๒๙๙

ที่มา : สำนักงานจัดหางานจังหวัดชลบุรี



ตารางที่ ๑๕ แสดงจำนวนตำแหน่งงานว่างและการบรรจุงานจังหวัดชลบุรี จำแนกตามประเภทอุตสาหกรรม ไตรมาส ๔ ปี ๒๕๕๕

ประเภทอุตสาหกรรม	ตำแหน่งงานว่าง (อัตรา)	บรรจุงาน (คน)
รวมภาคเกษตรกรรม		
๑. เกษตรกรรม การล่าสัตว์ และการป่าไม้	๑,๐๒๖	๒๑๑
๒. การประมง		
รวมนอกภาคเกษตรกรรม		
๓. การทำเหมืองแร่ และเหมืองหิน		
๔. การผลิต	๙,๗๕๒	๒,๐๐๑
๕. การไฟฟ้า ก๊าซ และการประปา		
๖. การก่อสร้าง	๑๓๗	๒๘
๗. การขายส่ง การขายปลีก การซ่อมแซมยานยนต์ รถจักรยานยนต์ ของใช้ส่วนบุคคล และของใช้ในครัวเรือน	๑,๑๙๘	๒๔๖
๘. โรงแรม และภัตตาคาร	๘๕๖	๑๗๕
๙. การขนส่ง สถานที่เก็บสินค้า และการคมนาคม	๖๘๔	๑๔๐
๑๐. การเป็นสื่อกลางทางการเงิน	๘๖	๑๗
๑๑. กิจการด้านอสังหาริมทรัพย์ การให้เช่า และกิจกรรมทางธุรกิจ	๔๒๘	๘๘
๑๒. การบริหารราชการ และการป้องกันประเทศ รวมทั้งการประกันสังคมภาค บังคับ		
๑๓. การศึกษา		
๑๔. งานด้านสุขภาพ และงานสังคมสงเคราะห์		
๑๕. กิจกรรมด้านบริการชุมชน สังคม และการบริการส่วนบุคคลอื่น ๆ	๓๔	๗
๑๖. ลูกจ้างในครัวเรือนส่วนบุคคล		
๑๗. องค์การระหว่างประเทศและองค์การต่างประเทศอื่น ๆ และสมาชิก		
๑๘. ไม่ทราบ	๒,๙๐๙	๕๙๗
รวม	๑๗,๑๑๐	๓,๕๑๐

ที่มา : สำนักงานจัดหางานจังหวัดชลบุรี

ตารางที่ ๑๖ จำนวนแรงงานไทยในจังหวัดชลบุรี ที่ขออนุญาตเดินทางไปทำงาน
ต่างประเทศจำแนกตามวิธีการเดินทาง ไตรมาส ๔ ปี ๒๕๕๕

วิธีการเดินทาง	จำนวน (คน)	ร้อยละ
๑. บริษัทจัดหางานจัดส่ง		
๒. Re-Entry	๒๖๐	๔๒.๖๒
๓. เดินทางด้วยตนเอง	๓๔	๕.๕๗
๔. นายจ้างพาไปฝึกงาน	๑๖๗	๒๗.๓๘
๕. นายจ้างพาไปทำงาน	๑๔๙	๒๔.๔๓
๖. กรมการจัดหางานจัดส่ง		
รวม	๖๑๐	

ตาราง ๑๗ จำนวนแรงงานต่างด้าวที่ได้รับอนุญาตทำงานตามมติ ครม.
จังหวัดชลบุรีจำแนกตามสัญชาติ ณ เดือนธันวาคม ๒๕๕๕

สัญชาติ (คน)			รวม
พม่า	ลาว	กัมพูชา	
๔๖๑	๑,๔๘๖	๑๙,๖๕๙	๒๑,๖๐๖

ตารางที่ ๑๘ จำนวนแรงงานต่างด้าวถูกกฎหมายจังหวัดชลบุรี จำแนกตามประเภทการได้รับ
อนุญาต ณ เดือนธันวาคม ๒๕๕๕

ประเภทการได้รับอนุญาต	(คน)
๑. ประเภทแจ้งการเข้าทำงานอันจำเป็นเร่งด่วน	๓๕๔
๒. ประเภทส่งเสริมการลงทุน	๓,๖๒๑
๓. ประเภทชั่วคราว	๗,๖๙๓
๔. ประเภทมาตรา ๑๒ ยกเว้นมติครม.	๑,๗๑๓
รวม	๑๓,๓๘๑

ตารางที่ ๑๙ จำนวนคนงานต่างด้าวที่เดินทางเข้ามาทำงานโดยถูกต้องตามกฎหมาย

แจ้งการทำงาน อันจำเป็นและ เร่งด่วน (มาตรา ๗)		ส่งเสริมการลงทุน (BOI) (มาตรา ๑๐)		ชั่วคราว (มาตรา ๗)		พื้นที่สูง (มาตรา ๑๒)		ตลอดชีพ	
สัญชาติ	คน	สัญชาติ	คน	สัญชาติ	คน	สัญชาติ	คน	สัญชาติ	คน
สิงคโปร์	๑๔	ญี่ปุ่น	๒๓๘	ญี่ปุ่น	๓๔	ไทยใหญ่	๑๙	๐	๐
ญี่ปุ่น	๖๖๙	ไต้หวัน	๒๖	ไต้หวัน	๗	มุเซอ	๔	๐	๐
เกาหลีใต้	๒๔	จีน	๒๑	จีน	๓๕	จีนฮ่อ อิสระ	๑๑		
จีน	๒๓	สหรัฐอเมริกา	๒	สหรัฐอเมริกา	๔๒	เนปาล			
ฟิลิปปินส์	๒๘	เกาหลีใต้	๓๐	เกาหลีใต้	๓๔	กะเหรี่ยง	๑๐		
ออสเตรเลีย	๑๐	เยอรมัน	๒	เยอรมัน	๑๕	ไทยลื้อ			
อังกฤษ	๕๙	ฟิลิปปินส์	๕	ฟิลิปปินส์	๕๙	จีนฮ่อ อิสระ			
สเปน		อินเดีย	๒	อินเดีย	๒๘	อาข่า	๗		
เยอรมัน	๕	มาเลเซีย	๕	มาเลเซีย	๖	ลีซอ			
อิตาลี	๑๑	ออสเตรเลีย	๓	ออสเตรเลีย	๒๕	อดีต ทจซ.			
รัสเซีย		อังกฤษ	๘	อังกฤษ	๙๕	ลั่ว	๑		
ยูเครน		สิงคโปร์	๔	เนเธอร์แลนด์	๓	อีก้อ	๕		
อินเดีย	๖	ฝรั่งเศส	๑	ฝรั่งเศส	๒๐	ลาว	๑		
ฝรั่งเศส	๑๐	สวิตเซอร์แลนด์	๑	แคนาดา	๕	มอญ	๒		
อเมริกา	๓๗	อินโดนีเซีย		พม่า	๑	พม่า	๔		
อื่น ๆ	๘๓	รัสเซีย	๒	รัสเซีย	๑๑๙	อื่น ๆ	๗๘		
		ยูเครน		ยูเครน	๑๗				
		อื่น ๆ	๑๓	อื่น ๆ	๑๙๓				
รวม	๙๗๙	รวม	๓๖๓	รวม	๗๓๘	รวม	๑๔๒		

ที่มา : สำนักงานจัดหางานจังหวัดชลบุรี



ตารางที่ ๒๐ การฝึกเตรียมเข้าทำงานในจังหวัดชลบุรี จำแนกตามกลุ่มอาชีพ
ไตรมาส ๔ ปี ๒๕๕๕ (เดือนตุลาคม – ธันวาคม ๒๕๕๕)

กลุ่มอาชีพ	จำนวน (คน)	
	ผู้เข้ารับการฝึก	ผู้ผ่านการฝึก
๑. ช่างก่อสร้าง	-	-
๒. ช่างอุตสาหกรรม	-	-
๓. ช่างเครื่องกล	-	-
๔. ช่างไฟฟ้า อิเล็กทรอนิกส์ คอมพิวเตอร์	-	-
๕. ช่างอุตสาหกรรมศิลป์	-	-
๖. เกษตรอุตสาหกรรม	-	-
๗. ธุรกิจและบริการ	-	-
รวม		

*หมายเหตุ ยังอยู่ระหว่างการฝึก

ตารางที่ ๒๑ การฝึกยกระดับฝีมือแรงงานในจังหวัดชลบุรี จำแนกตามกลุ่ม
อาชีพ ไตรมาส ๔ ปี ๒๕๕๕ (เดือนตุลาคม – ธันวาคม ๒๕๕๕)

กลุ่มอาชีพ	จำนวน (คน)	
	ผู้เข้ารับการฝึก	ผู้ผ่านการฝึก
๑. ช่างก่อสร้าง	-	-
๒. ช่างอุตสาหกรรม	-	-
๓. ช่างเครื่องกล	-	-
๔. ช่างไฟฟ้า อิเล็กทรอนิกส์ คอมพิวเตอร์	-	-
๕. ช่างอุตสาหกรรมศิลป์	-	-
๖. เกษตรอุตสาหกรรม	-	-
๗. ธุรกิจและบริการ	-	-
รวม		

ที่มา : สถาบันพัฒนาฝีมือแรงงานภาค ๓ ชลบุรี

ตารางที่ ๒๒ การทดสอบมาตรฐานฝีมือแรงงานในจังหวัดชลบุรี จำแนกตาม
กลุ่มอาชีพ ไตรมาส ๔ ปี ๒๕๕๕ (เดือนตุลาคม – ธันวาคม ๒๕๕๕)

กลุ่มอาชีพ	จำนวน (คน)	
	ผู้เข้ารับการฝึก	ผู้ผ่านการฝึก
๑. ช่างก่อสร้าง	-	-
๒. ช่างอุตสาหกรรม	๔๙	๒๙
๓. ช่างเครื่องกล	๔	๒
๔. ช่างไฟฟ้า อิเล็กทรอนิกส์ คอมพิวเตอร์	๘๔๑	๗๐๘
๕. ช่างอุตสาหกรรมศิลป์	-	-
๖. เกษตรอุตสาหกรรม	-	-
๗. ธุรกิจและบริการ	๕๐	๔๓
รวม	๙๔๔	๗๘๒

ที่มา : สถาบันพัฒนาฝีมือแรงงานภาค ๓ ชลบุรี

ตารางที่ ๒๓ การตรวจแรงงานในจังหวัดชลบุรี จำแนกตามขนาดสถาน
ประกอบการ ไตรมาส ๔ ปี ๒๕๕๕ (เดือนตุลาคม – ธันวาคม ๒๕๕๕)

ขนาดสถาน ประกอบการ	สถาน ประกอบการ ที่ผ่านการตรวจ (แห่ง)	ลูกจ้างที่ผ่านการตรวจ (คน)				ผลการตรวจ (แห่ง)	
		ชาย	หญิง	เด็ก	รวม	ปฏิบัติ ถูกต้อง	ปฏิบัติ ไม่ถูกต้อง
๑ - ๔ คน	๒๓	๓๓	๒๓	-	๕๖	๒๓	-
๕ - ๙ คน	๓๐	๑๐๗	๑๐๗	-	๒๑๔	๓๐	-
๑๐ - ๑๙ คน	๕๗	๔๐๘	๓๗๙	๕	๗๙๒	๕๗	-
๒๐ - ๔๙ คน	๖๙	๑,๕๐๘	๑,๐๐๑	-	๒,๕๐๙	๖๙	-
๕๐ - ๙๙ คน	๙	๓๐๘	๒๗๒	-	๕๘๐	๙	-
๑๐๐ - ๒๙๙ คน	๘	๗๑๓	๗๕๑	-	๑,๔๖๔	๗	-
๓๐๐ - ๔๙๙ คน	-	-	-	-	-	-	๑
๕๐๐ - ๙๙๙ คน	-	-	-	-	-	-	-
๑,๐๐๐ คน ⁺	-	-	-	-	-	-	-
รวม	๑๙๖	๓,๐๗๗	๒,๕๓๓	๕	๕,๖๑๕	๑๙๕	๑

ที่มา : สำนักงานสวัสดิการและคุ้มครองแรงงานจังหวัดชลบุรี



ตารางที่ ๒๔ การตรวจความปลอดภัยในการทำงานในจังหวัดชลบุรี จำแนกตามขนาดสถานประกอบการ ไตรมาส ๔ ปี ๒๕๕๕

ขนาดสถานประกอบการ	สถานประกอบการที่ผ่านการตรวจ (แห่ง)	ลูกจ้างที่ผ่านการตรวจ (คน)				ผลการตรวจ (แห่ง)	
		ชาย	หญิง	เด็ก	รวม	ปฏิบัติถูกต้อง	ปฏิบัติไม่ถูกต้อง
๑ - ๔ คน	๑	-	๔	-	๔	๑	-
๕ - ๙ คน	๖	๒๙	๒๑	-	๕๐	๖	-
๑๐ - ๑๙ คน	๑๓	๑๐๗	๘๖	-	๑๙๓	๑๓	-
๒๐ - ๔๙ คน	๑๘	๓๓๗	๒๕๒	-	๕๘๙	๑๘	-
๕๐ - ๙๙ คน	๑๖	๕๖๑	๓๖๑	-	๙๒๒	๑๖	-
๑๐๐ - ๒๙๙ คน	๒	๑๐๑	๑๐๐	-	๒๐๑	๒	-
๓๐๐ - ๔๙๙ คน	-	-	-	-	-	-	-
๕๐๐ - ๙๙๙ คน	-	-	-	-	-	-	-
๑,๐๐๐ คน ⁺	-	-	-	-	-	-	-
รวม	๕๖	๑,๑๓๕	๘๓๔	-	๑,๙๖๙	๕๖	-

ที่มา : สำนักงานสวัสดิการและคุ้มครองแรงงานจังหวัดชลบุรี

ตารางที่ ๒๕ การตรวจความปลอดภัยในการทำงานในจังหวัดชลบุรี จำแนกตามขนาดสถานประกอบการ ไตรมาส ๔ ปี ๒๕๕๕

ประเภทอุตสาหกรรม	สปก. ที่ผ่านการ ตรวจ	ลูกจ้าง ที่ผ่านการตรวจ	ผลการตรวจ(แห่ง)	
			ปฏิบัติ ถูกต้อง	ไม่ถูกต้อง
๑. เกษตรกรรม การล่าสัตว์ และการป่าไม้	๑	๖๔	๑	
๒. การประมง	-	-	-	
๓. การทำเหมืองแร่ และเหมืองหิน	๒	๔๙	๒	
๔. การผลิต	๓๒	๑,๓๔๓	๓๒	
๕. การไฟฟ้า ก๊าซ และการประปา	-	-	-	
๖. การก่อสร้าง	๑	๕๐	๑	
๗. การขายส่ง การขายปลีก การซ่อมแซมยานยนต์ ฯลฯ	๑๐	๑๑๑	๑๐	
๘. โรงแรม และภัตตาคาร	๒	๑๑๔	๒	
๙. การขนส่ง สถานที่เก็บสินค้า และการคมนาคม	๖	๑๖๙	๖	
๑๐. การเป็นสื่อกลางทางการเงิน	-	-	-	
๑๑. กิจการด้านอสังหาริมทรัพย์ การให้เช่า	๑	๕๒	๑	
๑๒. การบริหารราชการ และการป้องกันประเทศ ฯลฯ	-	-	-	
๑๓. การศึกษา	-	-	-	
๑๔. งานด้านสุขภาพ และงานสังคมสงเคราะห์	-	-	-	
๑๕. กิจกรรมด้านบริการชุมชน สังคม ฯ	๑	๑๗	๑	
๑๖. ลูกจ้างในครัวเรือนส่วนบุคคล	-	-	-	
๑๗. องค์การระหว่างประเทศ อื่น ๆ และสมาชิก	-	-	-	
๑๘. ไม่ทราบ	-	-	-	
รวม	๕๖	๑,๙๖๙	๕๖	

ตารางที่ ๒๖ การส่งเสริมการจัดสวัสดิการแรงงานจำแนกกิจกรรมที่ส่งเสริม ไตรมาส ๔ ปี ๒๕๕๕

กิจกรรมที่ส่งเสริม	แห่ง	คน
๑. ส่งเสริมและให้บริการด้านสวัสดิการแรงงานนอกเหนือจากที่กฎหมายกำหนด	๗๔	๒,๕๓๑
๑. ให้บริการเงินกู้กองทุนเพื่อผู้ใช้แรงงาน	๗๔	๒,๕๓๑
๓. ส่งเสริมความรู้เกี่ยวกับสวัสดิการแรงงาน	๗๔	๒,๕๓๑
รวม	๗๔	๒,๕๓๑

ที่มา : สำนักงานสวัสดิการและคุ้มครองแรงงานจังหวัดชลบุรี

ตารางที่ ๒๗ จำนวนองค์การลูกจ้างจังหวัดชลบุรี ณ เดือนธันวาคม ๒๕๕๕

ประเภทองค์กร	จำนวน (แห่ง)
<u>องค์การลูกจ้าง</u>	
สหภาพแรงงานรัฐวิสาหกิจ	} ๑๗๖
สหภาพแรงงานในกิจการเอกชน	
สหพันธ์แรงงาน	๑
สภาองค์กรลูกจ้าง	
รวม	๑๗๗

ที่มา : สำนักงานสวัสดิการและคุ้มครองแรงงานจังหวัดชลบุรี

ตารางที่ ๒๘ ข้อเรียกร้อง/ข้อพิพาท/ข้อขัดแย้ง ไตรมาส ๔ ปี ๒๕๕๕

ข้อเรียกร้อง/ข้อพิพาท/ข้อขัดแย้ง	แห่ง	ครั้ง	คน
การแจ้ง/ยุติข้อเรียกร้อง			
๑. การแจ้งข้อเรียกร้อง	๓๗	๓๘	๒๐,๙๔๕
๒. การยุติข้อเรียกร้อง			
๒.๑ การยุติโดยไม่เกิดข้อพิพาทแรงงาน			
- ตกลงกันเอง	๓๗	๓๘	๒๐,๙๔๕
- ถอนข้อเรียกร้อง			
- อื่น ๆ			
๒.๒ การเกิดข้อพิพาทแรงงาน			
๓. ข้อเรียกร้องยังไม่ยุติ			
การเกิดข้อพิพาท/ยุติข้อพิพาท			
๑. การเกิดข้อพิพาทแรงงาน			
๒. การยุติข้อพิพาทแรงงาน			
- ยุติภายใน ๕ วัน			
- ยุติเกิน ๕ วัน			
- ชี้ขาดโดยบังคับ			
- ชี้ขาดโดยสมัครใจ			
- อื่น ๆ			
๓. ข้อพิพาทแรงงานยังไม่ยุติ			
การเกิดข้อขัดแย้ง/ยุติข้อขัดแย้ง			
๑. การเกิดข้อขัดแย้ง		๒๔	๑๕,๔๘๗
๒. การยุติข้อขัดแย้ง			
- ตกลงกันได้		๒๓	๑๔,๗๕๓
- ถอนเรื่อง			
- ฟ้องศาลแรงงาน			
๓. การผลงงาน			
๔. ข้อขัดแย้งยังไม่ยุติ		๑	๗๓๔

ที่มา : สำนักงานสวัสดิการและคุ้มครองแรงงานจังหวัดชลบุรี

ตารางที่ ๒๙ จำนวนสถานประกอบการและลูกจ้างที่อยู่ในข่ายกองทุนประกันสังคมจังหวัดชลบุรี
 จำแนกตามขนาดสถานประกอบการ ณ เดือนธันวาคม ๒๕๕๕

ขนาดสถานประกอบการ	จำนวน	
	สถานประกอบการ (แห่ง)	ลูกจ้าง (คน)
>๑๐ คน	๑๑,๑๘๘	๔๒,๒๙๐
๑๐-๑๙ คน	๒,๔๗๗	๓๓,๕๑๙
๒๐-๔๙ คน	๑,๘๘๑	๕๗,๙๕๙
๕๐-๙๙ คน	๗๙๙	๕๕,๗๓๐
๑๐๐-๒๙๙ คน	๕๗๗	๘๑,๔๑๔
๓๐๐-๔๙๙ คน	๔๐๙	๑๒๖,๕๘๐
๕๐๐-๙๙๙ คน	๑๑๙	๘๔,๑๒๔
๑,๐๐๐ คน ⁺	๖๗	๑๓๐,๓๓๐
รวม	๑๗,๕๑๗	๖๑๑,๙๔๖

ตารางที่ ๓๐ จำนวนสถานประกอบการและลูกจ้างที่อยู่ในข่ายกองทุนเงินทดแทนจังหวัดชลบุรี
จำแนกตามประเภทอุตสาหกรรม

ประเภทอุตสาหกรรม	จำนวน	
	สปก. (แห่ง)	ลูกจ้าง (คน)
๑. การสำรวจทำเหมืองแร่	๑๘	๔,๓๔๐
๒. การผลิตอาหาร เครื่องดื่มยาสูบ	๔๓๓	๒๙,๒๙๘
๓. การผลิตเครื่องสิ่งทอ เครื่องแต่งกาย เครื่องประดับ	๒๗๐	๒๗,๒๒๖
๔. การทำป่าไม้ การแปรรูป	๒๖๒	๑๒,๖๓๒
๕. การผลิตกระดาษ ผลิตภัณฑ์กระดาษ	๑๒๖	๒,๗๙๔
๖. การผลิตเคมีภัณฑ์ ผลิตภัณฑ์เคมี น้ำมันปิโตรเลียม	๓๙๕	๔๑,๗๙๔
๗. การผลิตผลิตภัณฑ์จากแร่โลหะ	๗๙	๒,๗๔๘
๘. การผลิตโลหะขั้นมูลฐาน	๗๐๕	๓๒,๒๔๐
๙. การผลิตผลิตภัณฑ์จากโลหะ	๑,๐๒๘	๖๕,๔๙๔
๑๐. การผลิต ประกอบ การซ่อมยานพาหนะและอุปกรณ์	๑,๑๖๖	๑๐๓,๘๓๗
๑๑. อุตสาหกรรมการผลิตอื่นๆ	๕๙๕	๖๔,๑๔๓
๑๒. สาธารณูปโภค	๕๕	๑,๑๕๕
๑๓. การก่อสร้าง การติดตั้งเครื่องจักร การขุดเจาะ	๑,๑๒๒	๒๑,๘๒๖
๑๔. การขนส่ง การคมนาคม คลังสินค้า	๑,๓๓๕	๓๕,๑๙๕
๑๕. การค้า	๓,๗๗๖	๔๖,๖๗๕
๑๖. ประเภทกิจการอื่นๆ	๕,๔๙๕	๙๙,๐๘๒
รวม	๑๖,๘๖๐	๕๙๐,๔๗๙

ตารางที่ ๓๑ การใช้บริการกองทุนเงินทดแทน(เนื่องจากการทำงาน จำแนกตามประเภทความร้ายแรง

ประเภทความร้ายแรง	ผู้ใช้บริการ (คน)	จำนวนเงินที่จ่าย (ล้านบาท)
๑. ตาย	๑๖๗	๔.๓๒
๒. ทูพพลภาพ	๑๐	๐.๓๒
๓. สูญเสียอวัยวะบางส่วน	๘๐	๖.๐๙
๔. หยุดงานเกิน ๓ วัน	๗๑๑	๓.๐๕
๕. หยุดงานไม่เกิน ๓ วัน	๑,๑๙๙	๔.๘๒
รวม	๒,๑๖๗	๑๘.๖๐

ที่มา : สำนักงานประกันสังคมจังหวัดชลบุรี

ตารางที่ ๓๒ การประสบอันตรายหรือเจ็บป่วยเนื่องจากการทำงาน จำแนกตามความร้ายแรง และขนาดสถานประกอบกิจการ (ในกองทุน) ไตรมาส ๔ ปี ๒๕๕๕

ขนาดสถานประกอบกิจการ	ความร้ายแรง					รวม
	ตาย	สูญหาย	สูญเสียอวัยวะ บางส่วน	หยุดงานเกิน ๓ วัน	หยุดงานไม่ เกิน ๓ วัน	
๑ - ๔ คน	๐	๐	๑	๒๔	๖๘	๙๓
๕ - ๙ คน	๒	๐	๑	๔๔	๙๙	๑๔๖
๑๐ - ๑๙ คน	๖	๐	๐	๒๘	๑๒๕	๑๕๙
๒๐ - ๔๙ คน	๒	๐	๓	๖๑	๒๐๒	๒๖๘
๕๐ - ๙๙ คน	๒	๐	๐	๔๗	๒๒๘	๒๗๗
๑๐๐ - ๑๙๙ คน	๐	๐	๐	๕๘	๓๑๑	๓๖๙
๒๐๐ - ๔๙๙ คน	๒	๐	๑	๗๑	๓๕๕	๔๒๙
๕๐๐ - ๙๙๙ คน	๐	๐	๐	๔๖	๒๑๓	๒๕๙
๑,๐๐๐ คน [†]	๒	๐	๐	๘๓	๔๕๘	๕๔๓
รวม	๑๖	๐	๖	๔๖๒	๒,๐๕๙	๒,๕๔๓

ตารางที่ ๓๓ การประสบอันตรายหรือเจ็บป่วยเนื่องจากการทำงานจังหวัดชลบุรี จำแนกตามความร้ายแรง และสาเหตุการประสบอันตราย (ในกองทุน)

สาเหตุการประสบอันตราย	ความร้ายแรง					รวม
	ตาย	สูญหาย	สูญเสียอวัยวะบางส่วน	หยุดงานเกิน ๓ วัน	หยุดงานไม่เกิน ๓ วัน	
๑. ตกจากที่สูง	๒	๐		๓๘	๕๐	๙๐
๒. ทกล้ม ลื่นล้ม		๐		๒๑	๖๐	๘๑
๓. อาคารหรือสิ่งก่อสร้างพังทับ		๐				
๔. วัตถุหรือสิ่งของพังทลายหล่นทับ	๒	๐	๒	๑๐๔	๒๓๘	๓๔๖
๕. วัตถุหรือสิ่งของกระแทก/ชน	๑	๐	๑	๖๔	๓๓๔	๔๐๐
๖. วัตถุหรือสิ่งของหนีบ/ดิ่ง		๐	๒	๗๐	๑๒๐	๑๙๒
๗. วัตถุหรือสิ่งของตัด/บาด/ทิ่มแทง		๐		๑๐๔	๔๓๑	๕๓๕
๘. วัตถุหรือสิ่งของหรือสารเคมีกระเด็นเข้าตา		๐	๑	๑๕	๔๖๖	๔๘๒
๙. ยกหรือเคลื่อนย้ายของหนัก		๐		๕	๑๕๘	๑๖๓
๑๐. ประสบอันตรายจากท่าทางการทำงาน		๐		๔	๓๒	๓๖
๑๑. อุบัติเหตุจากยานพาหนะ	๗	๐		๑๔	๒๑	๔๒
๑๒. วัตถุหรือสิ่งของระเบิด		๐		๑	๑๒	๑๓
๑๓. ไฟฟ้าช็อต	๓	๐		๓	๑๔	๒๐
๑๔. ผลจากความร้อนสูง/สัมผัสของร้อน		๐		๑๓	๓๔	๔๗
๑๕. ผลจากความเย็นจัด/สัมผัสของเย็น		๐				
๑๖. สัมผัสสิ่งมีพิษ-สารเคมี		๐		๑	๓๔	๓๕
๑๗. อันตรายจากรังสี		๐				
๑๘. อันตรายจากแสง		๐			๒๕	๒๕
๑๙. ถูกทำร้ายร่างกาย		๐			๑	๑
๒๐. ถูกสัตว์ทำร้าย		๐		๑	๑๕	๑๖
๒๑. โรจจากเสียง		๐				
๒๑. โรคเนื่องจากการทำงาน		๐		๑	๕	๖
๒๒. อาการเจ็บป่วยจากการยกหรือ		๐				
๒๓. อาการเจ็บป่วยจากท่าทางการทำงาน		๐				
๒๔. โรคมิวหนิงจากการทำงาน		๐				
๒๕. อื่น ๆ	๑	๐		๓	๙	๑๓
รวม	๑๖	๐	๖	๔๖๒	๒,๐๕๙	๒,๕๔๓

ตาราง ๓๔ จำนวนสถานพยาบาลในสังกัดประกันสังคมในจังหวัดชลบุรี จำแนกตามประเภทสถานพยาบาล
ณ เดือนธันวาคม ๒๕๕๕

ประเภทสถานพยาบาล	แห่ง
รัฐบาล	๖
เอกชน	๔
รวม	๑๐

ตารางที่ ๓๕ การใช้บริการของกองทุนประกันสังคมจังหวัดชลบุรี จำแนกตามประเภทประโยชน์ทดแทน รายไตรมาสที่ ๔ ปี ๒๕๕๕

ประเภทประโยชน์ทดแทน	ราย	บาท
๑. เจ็บป่วย	๑๕,๐๖๗	๔๒.๘๙
๒. คลอดบุตร	๔,๒๓๔	๑๐๒.๖๘
๓. ทูพพลภาพ	๖๗๘	๓.๖๐
๔. ตาย	๔๒๔	๑๕.๙๐
๕. สงเคราะห์บุตร	๑๒๑,๐๖๗	๕๒.๙๑
๖. ชราภาพ	๑,๑๖๘	๔๕.๘๔
๗. ว่างาน	๔,๓๕๓	๙.๙๐
รวม	๑๔๖,๙๙๑	๒๗๓.๗๒

คณะผู้จัดทำ

ที่ปรึกษา

นายคมสัน	เอกชัย	ผู้ว่าราชการจังหวัดชลบุรี
นายพรชัย	ขวัญสกุล	รองผู้ว่าราชการจังหวัดชลบุรี
นายอดิศักดิ์	เทพอาสน์	รองผู้ว่าราชการจังหวัดชลบุรี
นายพงษ์ศักดิ์	ปรีชาวิทย์	รองผู้ว่าราชการจังหวัดชลบุรี
นายเสถียร	พจน์โพธิ์ศรี	ผอ.สถาบันพัฒนาฝีมือแรงงานภาค 3 ชลบุรี
นางจิรวัฒน์	จุลสิริวัฒนวงศ์	สวัสดิการและคุ้มครองแรงงานจังหวัดชลบุรี
นายพิชิต	นิลทองคำ	จัดหางานจังหวัดชลบุรี
นายชัยวัฒน์	พันธ์พานิช	ประกันสังคมจังหวัดชลบุรี

ผู้จัดทำ

นางสุกัญญา	ไพศาลธรรม	นักวิชาการแรงงานชำนาญการ
นายอำนาจ	วงศ์อุดมมงคล	นักวิชาการพัฒนาฝีมือแรงงานชำนาญการ
นางศิริพร	ศรวมศิริ	นักวิชาการพัฒนาฝีมือแรงงานชำนาญการ
นางบวรลักษณ์	วรรณจินดาพร	นักจัดการงานทั่วไปชำนาญการ
นางรัตนาพร	วิชโรทัย	นักวิชาการแรงงานชำนาญการพิเศษ
นางสาวศรีสุดา	กระชั้น	เจ้าพนักงานประกันสังคม
นางสาวบุศดี	แน่นหนา	เจ้าพนักงานแรงงาน
นางสาวนภสร	สิงหกุล	พนักงานคอมพิวเตอร์